



# LAS COOPERATIVAS EN ASIA Y AMÉRICA LATINA

Juan Corbalán

Cooperativas Agro-alimentarias de España

## Resumen

Las cooperativas en Asia tienen distinta implantación en función de los países e incluso regiones de producción. Nos podemos encontrar así con zonas donde las cooperativas juegan un papel esencial en materia social, implantando y desarrollando proyectos de lucha contra la pobreza y el hambre, con otras claramente orientadas al mercado como Japón y Corea. En cualquier caso, la importancia de las cooperativas en Asia es evidente. En América Latina, por su parte, las cooperativas tienen una larga historia, pero también constituyen una parte destacada del presente de los países de la región, siendo una importante fuente de empleo y contribuyendo de una manera clave al desarrollo económico y social de cada país. El porcentaje de la población que integra de manera directa o indirecta el sector cooperativo demuestra que el cooperativismo es parte de la cultura económica y social de la mayoría de estos países, constituyendo sin duda un modelo empresarial que contribuye a su desarrollo económico.

## Abstract

*Cooperatives in Asia are implemented differently depending on the country and even the region of production. There are areas where cooperatives play an essential role in the social fabric, setting up and developing projects to combat poverty and hunger, whereas others are clearly geared towards markets like Japan and Korea. In any event, the importance of cooperatives in Asia is clear. In Latin America, for its part, cooperatives have a long history, but also play a very significant role there nowadays, being an important source of employment and a crucial contribution to the economic and social development of each country. The percentage of the population directly or indirectly integrated in the cooperative sector shows that the cooperative movement is part of the economic and social culture of the majority of these countries, constituting without a doubt a business model that contributes to their economic development.*

## 1. Asia

### 1.1. Introducción<sup>1</sup>

Asia es el continente más extenso y poblado de la Tierra, suponiendo aproximadamente el 30 % de la superficie mundial y con casi 4.200 millones de habitantes, es decir el 60 % de la población mundial. Es el mayor productor y consumidor de alimentos y además es la región donde se concentra el mayor crecimiento económico mundial de los últimos años (el 80 %).

La economía en Asia es muy variada debido a las grandes diferencias existentes en las características de las distintas regiones geográficas. Así,

coexisten países muy desarrollados, con tasas de crecimiento anual que superan los dos dígitos, con otros países con escasas infraestructuras y niveles de pobreza elevados.

Este continente reúne casi el 80 % de la mano de obra agrícola mundial, seguida de África con el 14 %. A pesar de la heterogeneidad entre países, la agricultura se sitúa como un importante sector socioeconómico en todos ellos. En unos casos existe una agricultura de semisubsistencia, básica para su abastecimiento interno, pero en otros el sector agroalimentario está muy desarrollado, si bien hay que diferenciar dentro de este último grupo de países aquellos donde la agricultura supone un pilar importante en sus exportaciones y ocupa un papel destacado en su economía, como India y China, y aquellos otros como Japón donde, a pesar de tener

<sup>1</sup> <http://datos.bancomundial.org/>; [www.monografias.com](http://www.monografias.com); [www.fao.org](http://www.fao.org).

un alto desarrollo económico, la agricultura juega un papel estratégico desde el punto de vista social y político, pero no está orientada a las exportaciones y su peso en el PIB es considerablemente inferior a los anteriores.

## 1.2. Las cooperativas en Asia

Las cooperativas en Asia tienen distinta implantación en función de los países e incluso regiones de producción. Nos podemos encontrar así con zonas donde las cooperativas juegan un papel esencial en materia social, implantando y desarrollando proyectos de lucha contra la pobreza y el hambre, con otras claramente orientadas al mercado como Japón y Corea. En cualquier caso, la importancia de las cooperativas en Asia es evidente tal y como se refleja en los datos de la *International Co-operative Alliance* (ICA)<sup>2</sup>:

- En Malasia 6.780.000 personas son miembros de cooperativas (el 27 % de la población).
- En Bangladesh el 80 % de la población vive en zonas rurales, donde la agricultura supone el 40 % del PIB, y existen 28.000 cooperativas agrarias.
- En la India el 65 % de las 550.000 cooperativas existentes son agrarias. Este país tiene su sector agropecuario en expansión, es uno de los principales actores mundiales en sectores como algodón, té, leche, azúcar, aceite de semillas etc., y las cooperativas son las principales empresas del sector.
- En Japón las cooperativas agrarias están muy desarrolladas y son muy competitivas, teniendo casi 10 millones de socios.

- En Tailandia están constituidas 5.340 cooperativas de las que son miembros 8,3 millones de personas.

Según el *World Monitor Cooperatives*<sup>3</sup>, que analiza los datos de las 2.200 cooperativas más grandes del mundo de todos los sectores, de las 1.478 cooperativas que facturan más de 100 millones de dólares, 72 están en Asia. Según datos de la ICA, el primer país en el mundo con más cooperativas es EEUU, con 30.000 y más de 305 millones de miembros; seguido por China, con más de 160 millones de socios; India, con 97 millones; Japón, con 75,8 millones; e Indonesia, con 40,6 millones de asociados.

La primera cooperativa mundial en el sector agroalimentario es la japonesa *Zen-Hoh*, con una facturación de 56.990 millones de dólares, seguida por la Coreana Nacional *Agricultural Cooperative Federation* (NAFCF) con 32.170 millones<sup>4</sup>.

En definitiva, en Asia la implantación de las cooperativas es muy importante, tanto por su papel social como su papel económico, si bien esta última faceta se concentra en los países más desarrollados.

Merece mención especial el papel jugado por las cooperativas asiáticas en la crisis que sufrió la región a finales de los 90 y que provocó una recesión importante en la zona. En este contexto se constató el papel estratégico de la agricultura y del sector agroindustrial, donde las cooperativas jugaron un papel crucial y para muchos países supusieron tanto una fuente de empleo, como de divisas gracias a sus exportaciones.

Hechos estos comentarios de carácter general sobre el cooperativismo agroalimentario en Asia, analizaremos con más detalle las cooperativas de Japón y Corea del Sur, para comprobar el importante papel económico que juegan en ambos países.

<sup>2</sup> <http://ica.coop/en/whats-co-op/co-operative-facts-figures>.

<sup>3</sup> <http://www.euricse.eu/en/node/2319> <http://www.euricse.eu/en/node/2319>.

<sup>4</sup> <http://ica.coop/en/global-300>.

### 1.3. Corea del Sur

#### 1.3.1. Introducción: la agricultura en Corea del Sur

Corea del Sur es la 12.<sup>a</sup> economía del mundo. El país posee un elevado Producto Interior Bruto (PIB) per cápita gracias a su sector industrial que genera más del 40 % del mismo. Entre los años 60 y 70 Corea del Sur tuvo un fuerte desarrollo, fundamentalmente en los sectores de la automoción, construcción naval e industria química, experimentando una transformación económica muy importante y rápida que se mantuvo hasta la actualidad. En este periodo Corea del Sur pasó de 20 millones de habitantes a 50 millones y la agricultura de ocupar a casi un 50 % de la población activa a ocupar poco más del 6 % y representar apenas un 2,8 % del PIB<sup>5</sup>. Basta señalar que en la segunda mitad del siglo XX más de 10 millones de agricultores surcoreanos se fueron a vivir a las grandes ciudades.

Pero para comprender la idiosincrasia del sector agrario en Corea del Sur y la implantación de las cooperativas es necesario conocer las características principales de la agricultura en este país<sup>6</sup>:

- Es un país con muy alta densidad de población (485 personas por cada kilómetro cuadrado, la tercera del mundo). La superficie ocupada por la agricultura representa solo el 18 % de la superficie total.
- La reforma agraria (implantada después de la Segunda Guerra Mundial, antes de la cual la mayoría de la población rural era arrendataria) permitió que los agricultores pudieran tener su parcela, pero provocó que el tamaño de las explotaciones fuera bajo. Así, el tamaño medio de

las explotaciones es de 1,3 hectáreas y el 63 % de las unidades familiares agrícolas tiene menos de 1 ha.

- Históricamente el arroz ha sido el cultivo principal de la agricultura del país. En 2004 el 80 % de los terrenos cultivables eran de arroz.
- La tierra cultivable ha disminuido mucho en los últimos 50 años. La industrialización ha provocado el éxodo del campo a la ciudad al tiempo que la población aumentó en más del doble.
- A pesar de la preponderancia del cultivo y del consumo de arroz, en Corea del Sur se está produciendo un cambio en los hábitos alimentarios, aproximándose a los de los países desarrollados con incremento de consumo de carne, productos lácteos, frutas y hortalizas y pescado.
- Todo ello ha provocado que a partir de la década de 2000, otros cultivos hayan aumentado su participación en la agricultura del país en detrimento del arroz y a favor de la producción de frutas, hortalizas y ganadería.
- Corea del Sur no es autosuficiente en materia agrícola. En la década de los 70 la autosuficiencia alimentaria era más del 80 % pero en la década de 2000 la tasa de abastecimiento se redujo al 26 % (aunque en caso del arroz la autosuficiencia es aún muy alta, más del 95 %).
- La agricultura de Corea del Sur redujo muy rápidamente su peso en el PIB. Lo que otros países como Gran Bretaña y Holanda tardaron unos 100 años en conseguir, pasar del 40 al 7 % el peso de la agricultura en el PIB, Corea lo hizo en solo 26.

<sup>5</sup> [http://apuntonews.blogspot.be/2012/05/claves-de-la-agricultura-coreana\\_30.html](http://apuntonews.blogspot.be/2012/05/claves-de-la-agricultura-coreana_30.html).

<sup>6</sup> Sujin Lim (2008): *Estructura y características de la agricultura coreana*.

- Envejecimiento de la población rural. En 1960 el 6,7 % de la población rural tenía más de 60 años, pero en 2000 más del 22,3 % de la población rural tenía más de esa edad.

### 1.3.2. Las cooperativas agroalimentarias en Corea del Sur

En el complejo contexto anteriormente descrito y durante todos estos años de fuerte transformación económica, social y demográfica, las cooperativas se han situado como actores clave a la hora de conseguir los objetivos previstos para este sector: fijación de la población rural e incremento de la tasa de abastecimiento de alimentario.

#### *National Agricultural Cooperative Federation (NACF)*

Las cooperativas agrarias en Corea del Sur están asociadas a la *National Agricultural Cooperative Federation (NACF)*, cuyos ámbitos de actuación son la producción y comercialización de productos agroalimentarios, el suministro de servicios a los agricultores, los seguros y, además, ejerce la labor de representación de las cooperativas ante las instituciones tanto Coreanas como internacionales. La NACF, según la ACI, es la 3.<sup>a</sup> cooperativa agroalimentaria más grande del mundo con una facturación de 32.390 millones de dólares en 2010.

#### *Historia de la NACF*

El banco encargado de los créditos agrarios y servicios financieros fue constituido en 1956. Después de la entrada en vigor de la Ley de Cooperativas en 1957 se funda la Asociación de Cooperativas de Corea, que es la encargada

de suministrar y comercializar los productos de los agricultores. En 1961 se fusionaron el Banco Agrícola y la Asociación de Cooperativas, de tal forma que ambas funciones se centralizaron en una sola organización.

En los años 70 nace el llamado *Seamaul Movement*, una iniciativa política promovida por el entonces presidente de Corea del Sur para modernizar la agricultura y reducir la brecha existente entre el nivel de vida de las zonas urbanas y las zonas rurales y evitar así el éxodo agrario. En este contexto la NACF que se convierte en el promotor de esta iniciativa y palanca fundamental para la modernización agraria del país.

En los años 80 la NACF amplía sus funciones y servicios a los seguros y otros como la asistencia sanitaria a los agricultores o el suministro de carburantes. En los años 90 sigue desarrollando y ampliando sus actividades con la distribución directa de productos agroalimentarios mediante el llamado *Habaro Club* y el desarrollo de actividades de promoción (por ejemplo, la NACF fue elegida como concesionaria para el suministro de la comida oficial de los Juegos Olímpicos de Seúl).

#### *Actividades de la NACF*

##### *Suministro y comercialización de productos agrarios*

- *Producción y distribución de los productos agrarios.* Las cooperativas realizan la labor de comercializar los productos de sus socios teniendo centros de distribución por todo el país. Esta actividad se centraliza en el *Food Safety Center* que se encarga de velar por la seguridad y la calidad de los productos a través de la certificación de la calidad de los mismos.
- *Transformación y exportación de productos agrarios:* la NACF tiene

oficinas en Japón, EEUU, Bruselas y China.

- Suministro de *inputs* para la actividad agraria de sus asociados.

*Servicios financieros y seguros.* Las cooperativas regionales suministran servicios financieros a los socios operando bajo las reglas de la Ley de Crédito Cooperativo y a los no socios bajo las reglas bancarias previstas para el resto de las entidades financieras. La existencia de estos servicios en las cooperativas ha provocado que las entidades privadas ofrezcan servicios más asequibles, circunstancia que no se producía cuando las cooperativas no operaban en estos ámbitos.

*Comercial Banking Business.* La NACF funciona también facilitando créditos a no socios, y a empresas, tanto en el sector agrario como en otros sectores, gobiernos locales, etc.

*Formación y asistencia técnica.* Las cooperativas regionales y la NACF realizan una labor importante de formación a los agricultores y las cooperativas, tanto a nivel productivo, comercial, empresarial como para la promoción de los valores cooperativos. Varias campañas de promoción y educación se desarrollan en este sentido incentivando la actividad asociativa. Además la NACF ofrece un servicio legal para asesorar a los agricultores en caso de disputas o cualquier otra necesidad de asesoramiento legal.

### *Características de la NACF*

Las cooperativas agrarias en Corea del Sur están estructuradas de forma regional y nacional. En el nivel regional hay 2 tipos de cooperativas:

- Las cooperativas agrarias formadas por agricultores y ganaderos de producciones tradicionales como arroz, cereales, etc.

- Las cooperativas especializadas de frutas y hortalizas, flores y ginseng.

Ambos tipos se regulan mediante la Ley General de Cooperativas aplicable a todos los productos agrarios. Son cooperativas que comercializan y ofrecen suministros y servicios a los socios. Existen actualmente unas 1.105 cooperativas regionales y unas 81 especializadas. Las cooperativas regionales están integradas en la Federación Nacional (NACF).

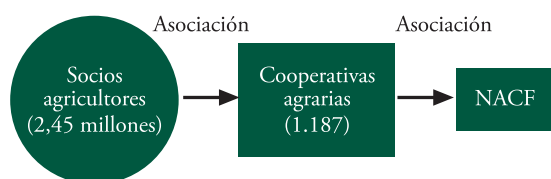
Otras características de las cooperativas coreanas son:

- *Asociación dual.* En 1997 la Ley de Cooperativas fue modificada para que cualquier agricultor que vive y trabaja en las zonas rurales pueda ser miembro de una cooperativa regional. Desde entonces el número de agricultores miembros de las cooperativas ha aumentado hasta los 2,4 millones actuales. La media de socios por cooperativa se sitúa en unos 1.770 agricultores. Desde 1989 se permite que los no agricultores sean *miembros asociados* de las cooperativas agrarias, lo cual ha hecho aumentar a 10 millones en 2004 el número de asociados.
- *Región fiscal especial.* No están sujetas a impuestos en sus transacciones con los miembros. Ello provoca no pocas críticas del sector privado porque consideran que es una competencia desleal. Sin embargo en Corea, como en otras partes del mundo, las cooperativas tienen una serie de restricciones que el sector privado no tiene, como por ejemplo que su actividad solo se circunscribe a ciertos sectores económicos y en un territorio determinado. Además las cooperativas solo pueden realizar un 20 % de su actividad con terceros, operaciones que

sí que están sujetas al régimen general como el resto de empresas.

- *Papel del Gobierno.* El Gobierno está obligado a promover las cooperativas con medidas apropiadas y también es responsable de guiar e inspeccionar el negocio y la gestión de las cooperativas.

La estructura de la NACF se resume en:



Fuente: NAFC.

### Organización de la NAFC

Como se ha mencionado anteriormente, la NAFC es una federación de cooperativas agroalimentarias que presta servicios a los agricultores asociados y a unas 1.105 cooperativas regionales y otras 81 especializadas que integran a más de 2,4 millones de agricultores (de los 3 millones que hay en el país). Tiene más de 5.000 oficinas en el país y opera en unos 2.200 puntos de distribución de productos agrícolas, dando empleo directo a casi 12.000 personas<sup>7</sup>.

### Sistema de gobernanza

El Ministerio de Agricultura de Corea establece las reglas que deben contener los estatutos de las cooperativas. La estructura de gobernanza es similar a la de las cooperativas españolas con la asamblea general, donde el voto es función de la participación de cada agricultor en la cooperativa,

consejo rector (entre 7-15 miembros), presidente y gerente. En materia de auditoría es la NACF quien está autorizada por el Gobierno a auditar las cuentas y la gestión de las cooperativas.

### 1.3.3. Retos para las cooperativas coreanas

- *Liberalización del comercio agrícola.* Corea del Sur es un país que depende de las importaciones agroalimentarias y además un mercado muy atractivo para los países terceros por su desarrollo económico y el cambio en los hábitos alimentarios. Ello provoca que la agricultura surcoreana se vea confrontada ante una competencia creciente de las importaciones y a sus sectores industriales que exigen una mayor liberalización de los intercambios para favorecer sus exportaciones.
- *Medioambiente y consumo.* El país tiene una alta presión medioambiental por su escaso territorio y alta densidad de población. Asimismo, como en el resto del mundo, las cadenas de distribución ejercen gran presión a sus proveedores.
- *Políticas agrarias y financieras.* El Gobierno tiene todavía cierta capacidad de intervención y control en el comercio de arroz, producto base de la economía surcoreana. Las cooperativas quieren menor implicación del gobierno en este sentido. También las condiciones financieras y los tipos de interés adquieren cada día una mayor relevancia para las cooperativas y sus agricultores.

<sup>7</sup> <http://www.nonghyup.com/eng/Main/main.aspx>.

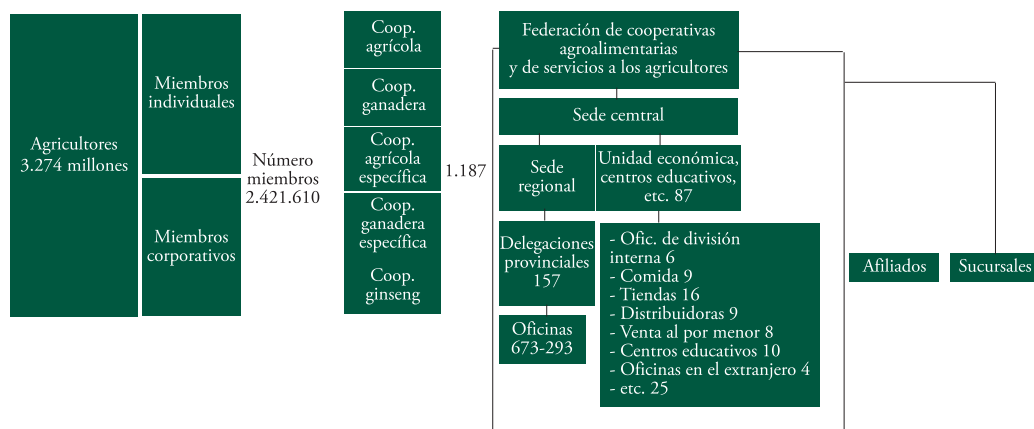


### 1.3.4. Conclusiones

El sistema cooperativo surcoreano tiene una estructura dual donde la producción agraria junto con los servicios financieros juegan un papel fundamental en el funcionamiento del sector. En un país altamente desarrollado como Corea del Sur, las cooperativas agrarias se han convertido en empresas altamente competitivas contribuyendo de forma importante al crecimiento económico. En el pasado las cooperativas del país tenían un papel orientado a la mera subsistencia de la producción

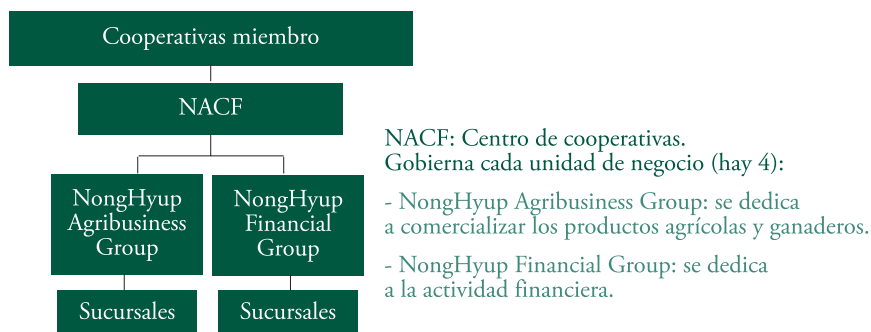
y de sus miembros, sin ninguna orientación en el mercado. Hoy la NACF se ha convertido en la tercera cooperativa agraria mundial gracias a una estrategia orientada a la mejora permanente de la competitividad, la internacionalización, formación de productores, dirigentes y directivos, la innovación y la calidad de los productos. La existencia de la NACF ha provocado también que las empresas privadas ofrezcan servicios de más calidad y más rentables al público en aquellos sectores y actividades donde la NACF está presente, cosa que no pasaba cuando no existía o no operaba en ciertos sectores.

A continuación se expone el esquema de organización de NACF:



Fuente: NACF.

Tiene 2 estructuras diferenciadas: la parte comercial agraria, llamada *NongHyup Group Agrobusiness*, y la parte financiera, *NongHyup Financial Group*:



Fuente: NACF.

## 1.4. Japón

### 1.4.1. Introducción<sup>8</sup>

Las características económicas y agrarias de Japón y Corea del Sur son similares: ambos países están muy desarrollados económicamente, la agricultura sufre una fuerte presión debido a las características de su población y territorio, pero también en los dos países la agricultura constituye un sector estratégico para el Estado y las cooperativas agrarias son empresas fuertemente implantadas, muy competitivas y extraordinariamente desarrolladas.

La japonesa es la tercera economía mundial tras los EEUU y China. La industria manufacturera y tecnológica de Japón es puntera jugando un papel primordial en su economía. En materia de agricultura, la población agraria ha descendido en los últimos años y la agricultura contribuye al PIB con solo 1,7 %. Sin embargo la importancia estratégica del sector es evidente y supone un baluarte esencial para el mantenimiento de las zonas rurales. Más del 40 % de la tierra cultivada se dedica a arroz pero su peso desciende progresivamente. Otros cultivos importantes son trigo, cebada, caña de azúcar, patata y fruta. Debido a la escasez de la tierra cultivable se dedica poco terreno a la ganadería.

Las características más relevantes de la agricultura japonesa son<sup>9</sup>:

- La superficie media de las explotaciones es 1,8 hectáreas.
- La autosuficiencia alimentaria del país medida en calorías es solamente del 40 %. Japón es importador neto de alimentos pero su dependencia alimentaria es menor que otros países como Alemania o Francia si se compara en términos per cápita.

- A pesar de que Japón es un país pequeño, su superficie agrícola ha disminuido hasta la mitad desde 1950.
- Alto grado de dedicación parcial a la agricultura por parte de los productores.

### 1.4.2. Las cooperativas agroalimentarias en Japón

Las cooperativas agroalimentarias están muy desarrolladas, son muy competitivas y están muy internacionalizadas. Como se ha comentado antes y según los datos de la ICA, la cooperativa más grande del mundo en el sector agrario es japonesa, la *National Federation of Agricultural Co-operatives (Zen-Noh)*, con 56.990 millones de dólares de facturación en 2010.

Desde 1990 las cooperativas agrarias están implantadas prácticamente en todas las regiones agrícolas y casi el 100 % de las explotaciones están asociadas a una cooperativa. Dos son las motivaciones de los agricultores japoneses para estar asociados a una cooperativa: obtener una mejor posición en el mercado y tener acceso a unos servicios especializados.

### Historia de las cooperativas en Japón<sup>10</sup>

Las cooperativas en Japón comenzaron su actividad al principio del siglo XX debido a la necesidad de financiación de las actividades agrícolas, labor que los bancos privados no lograban hacer de una forma adecuada a las necesidades del sector. En 1947 se promulgó el llamado *Agricultura Co-operative Society Act* base legal de las cooperativas actualmente en vigor. A pesar de que en Japón hay libertad de asociacionismo, casi el 100 % de los agricultores son miembros de una cooperativa.

<sup>8</sup> Universidad Nacional Mayor de San Marcos: *La agricultura japonesa*. <http://asia-unmsm.blogspot.be/2011/09/la-agricultura-japonesa-y-su-necesaria.html>.

<sup>9</sup> *Regeneración de la agricultura japonesa*. [www.nippon.com](http://www.nippon.com).

<sup>10</sup> Jeffrey Hays (2011): *Japan Agricultural Cooperatives*.



Históricamente no ha habido grandes instrumentos de apoyo específicos para las cooperativas. El Gobierno ha basado sus apoyos a los agricultores en el establecimiento de tasas de interés especiales, sistema de intervención de precios para los principales cultivos y otras medidas de intervención directas. El principio de una cooperativa en cada pueblo fue establecido en Japón desde antes de la Segunda Guerra Mundial aunque, por la necesidad de tener economías de escala y el cambio en la fisonomía de las ciudades y del mercado, el número de cooperativas ha descendido de forma importante.

### *Estructura cooperativa agraria en Japón*

La estructura organizativa de las cooperativas agrarias se centraliza en el *Japan Agricultural (JA) Group*, que aglutina todas las actividades, tanto las representativas, como comercial y financiera. El JA Group es una gran organización que tiene unos 224.000 asalariados, siendo la primera cooperativa mundial si sumamos todas sus actividades: agroalimentarias, financieras y del ámbito de los seguros.

En Japón existen actualmente unos 3 millones de agricultores que prácticamente están asociados en su 100 % a las 700 cooperativas locales. A las cooperativas japonesas también se asocian no agricultores y el número total de socios asciende a 9,7 millones. Estas cooperativas a su vez están integradas a las 47 cooperativas regionales (en Japón se denomina *Prefectural Level*), y estas a su vez se asocian en *Ja-Zenchu*, que hace la labor de representación, y en *Zen-Noh*, que hace la labor comercial (comercialización y distribución de los productos agroalimentarios y suministros). A su vez estas dos organizaciones forman parte del JA Group, del que también forman parte la central bancaria (*Norinchukin Bank*) y la central de seguros *Zenkyoren*. En la Figura 1 se puede ver más esquemáticamente la estructura organizativa cooperativa de Japón.

El *JA Group* tiene cuatro componentes fundamentales:

- *Central Union of Agricultural Cooperatives (Ja-Zenchu)*. Es la organización representativa de las cooperativas agrarias japonesas que defiende los intereses de las mismas ante las administraciones de su país y a nivel internacional. Fue constituida en 1954. El principal objetivo de esta organización es contribuir al desarrollo del movimiento cooperativo japonés. Para alcanzar este objetivo *Ja-Zenchu*, en colaboración con las federaciones de cooperativas agrarias de los prefectos, establece programas de formación, relaciones públicas, representación, auditorias, etc. para los socios y dirigentes de las cooperativas. *Ja-Zenchu* es una organización sin ánimo de lucro cuya financiación se mantiene mediante las cuotas de las cooperativas agrarias.
- *The JA Cooperative Insurance Business (Zenkyoren)*. Es la federación de seguros, tanto agrarios como generales, para los socios de las cooperativas.
- *The Norinchuking Bank*. Es la organización central del *JA Banking System* compuesto también por el *JA Prefectural Credit Federations*, cuyo objetivo es financiar las actividades necesarias para los agricultores en materia de inversiones.
- *National Federation of Agricultural Cooperative Association (Zen-Noh<sup>11</sup>)*. Se trata de la federación de las cooperativas agrarias de Japón que comercializa los productos de sus miembros y suministra los *inputs* necesarios a los agricultores para la producción agrícola, aglutinan-

<sup>11</sup> <http://www.zennoh.or.jp/about/english/index.html>.

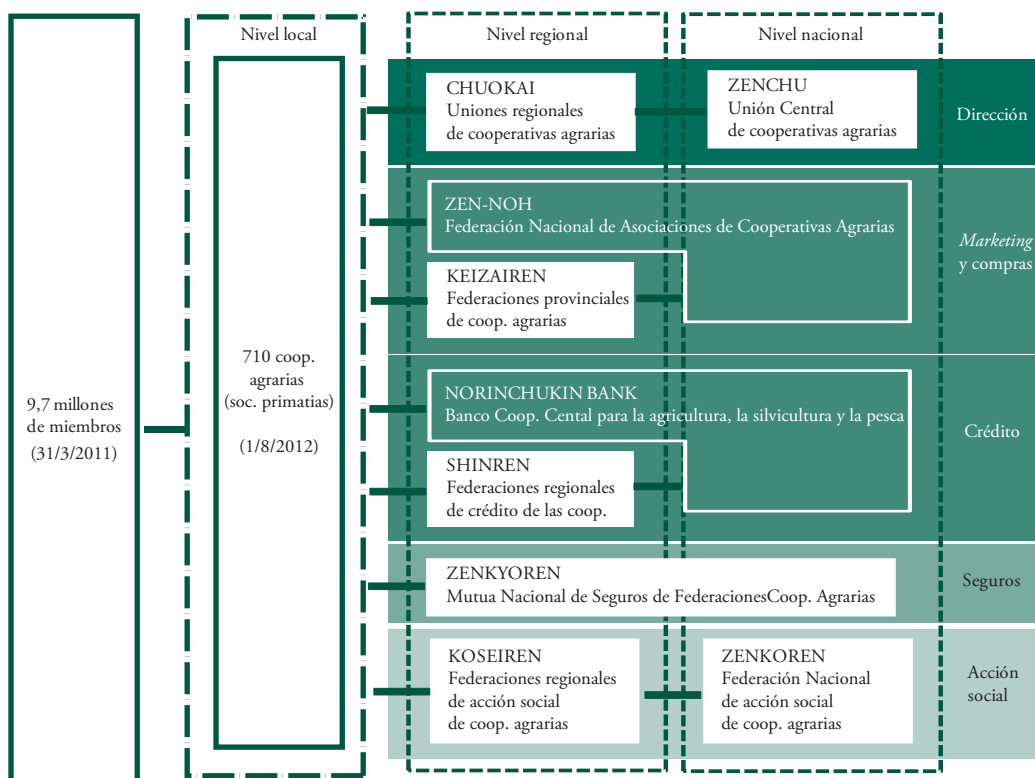
do las 710 cooperativas de base. Los principales productos comercializados son arroz, frutas y hortalizas, ganadería, *inputs* (fertilizantes, pesticidas, semillas, maquinaria y carburantes). Fue constituida en 1972.

Las cooperativas agrarias en Japón han sufrido un importante proceso de reconversión ligado a la evolución del sector agropecuario: mientras que hace 20 años había unas 2.000 cooperativas de base, actualmente hay 710.

Para resumir, las principales actividades de *Zen-Noh* son:

- Desarrolla una gran actividad de investigación y desarrollo, tanto en lo relativo a la explotación agraria como en cuanto a la comercialización de productos. Colabora con el *Agricultural Research and Development Center*, ubicado en la Prefectura de Kanaguwa.
- Suministro de *inputs* (fertilizantes, semillas, etc.) para la producción agraria de sus miembros. La *Zen-Noh* tiene varios grupos a lo largo de Asia, EEUU y Oceanía para abastecerse de *inputs* para la producción de sus socios. También tiene un centro logístico para acometer la comercialización y distribución de los productos.

Figura 1. Estructura organizativa cooperativa de Japón



Fuente: JA Group.

- Asistencia técnica y apoyo empresarial para los miembros con el fin de mejorar su eficiencia productiva.
- Transformación y distribución: poseen una importante industria agroalimentaria y una red distribución de alimentos por todo el país, con una amplia red de tiendas.

En el Mapa 1 se puede ver las sedes y empresas filiales de *Zen-Noh* en América y Asia

Como ya se ha comentado, las principales áreas de negocio de *Zen-Noh* son el arroz, las frutas y hortalizas, los productos ganaderos y los *inputs*. En la Figura 2 se presenta el esquema de comercialización de *Zen-Noh* en sus dos principales productos agrarios comercializados: frutas y hortalizas y carne.

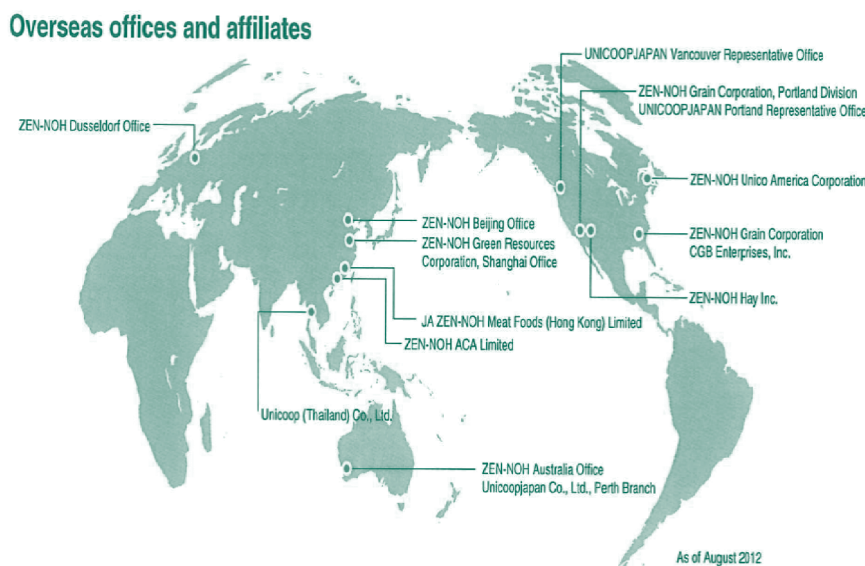
En términos de facturación, las frutas y hortalizas son su primera área de negocio como se puede comprobar en el Gráfico 1, seguido de *inputs* y productos ganaderos. La producción

agrícola esta cambiado por la bajada del peso del arroz en el conjunto de la producción y cambio de hábitos de consumo.

### 1.4.3. Conclusiones

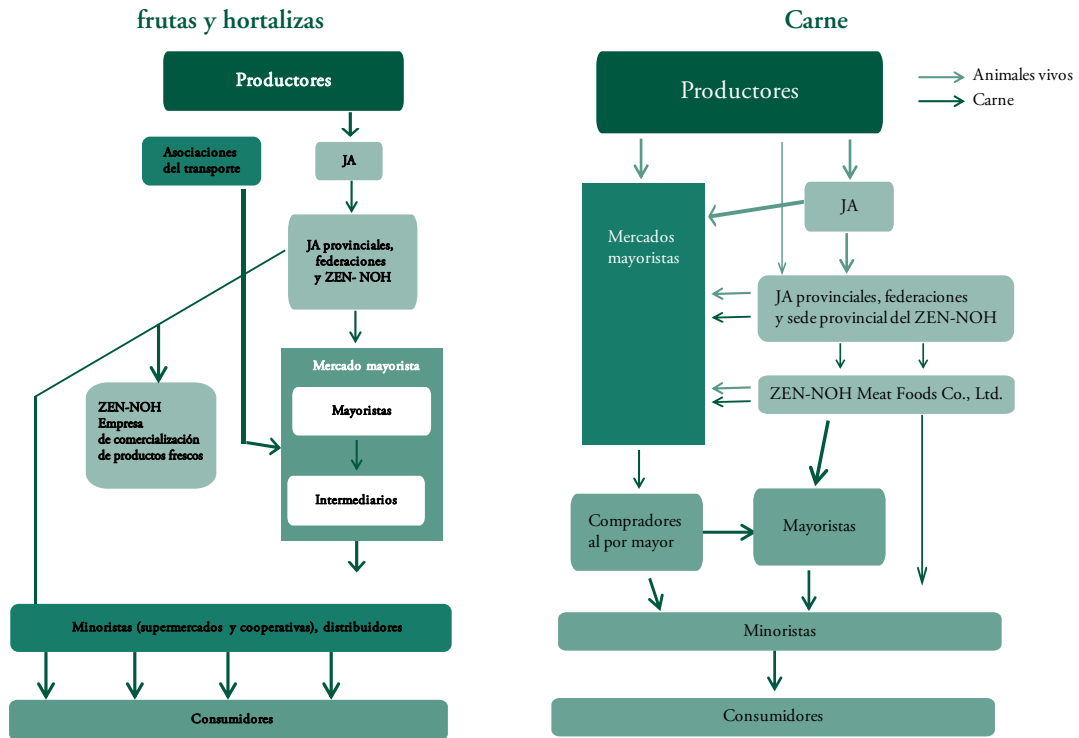
La estructura cooperativa en Japón está centralizada en el *JA Group*, que realiza labores de representación y negocio. Es un conglomerado de empresas y asociaciones con gran poder en la Administración japonesa y que mantiene la estructura histórica de las cooperativas regionales (aunque esta estructura está evolucionando debido a los cambios demográficos y sociales), a la vez que ha sabido convertirse en la primera cooperativa agraria del mundo gracias a su potente estructura comercializadora, la centralización de los servicios a sus miembros, su internacionalización y su apuesta por la innovación, la investigación y constante adaptación a los nuevos retos medioambientales y demográficos de Japón.

Mapa 1. Sedes y empresas filiales de *Zen-Noh* en América y Asia



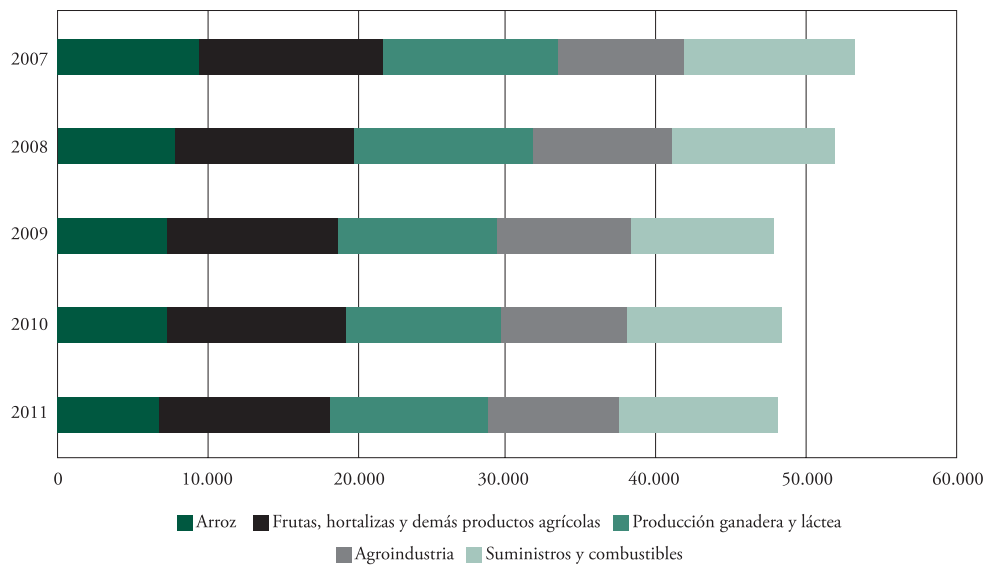
Fuente: *Zen-Noh*.

Figura 2. Comercialización de *Zen-Noh* en sus dos principales productos agrarios comercializados: y carne



Fuente: *Zen-Noh*.

Gráfico 1. Facturación según líneas de negocio



Fuente: *Zen-Noh*.

## 2. Las cooperativas en América Latina

### 2.1. Introducción<sup>12</sup>

América Latina es una región muy diversa. Coexisten países más desarrollados a nivel económico y agrario, como Chile, México, Colombia, Brasil, Argentina; y otros que son más proteccionistas y cerrados, como Nicaragua, Venezuela y Cuba. Según el Banco Mundial la región está considerada como la tercera del mundo en términos de PIB absoluto.

Las principales fuentes de la economía latinoamericana son los recursos naturales, y en particular la agricultura y la ganadería.

En términos agrarios, a partir de los años 60 la agricultura de América del Sur inició un periodo de transformación. El gran incremento de la población urbana dio lugar a un aumento de la demanda de productos alimentarios que, junto con la internacionalización de la economía latina y la posibilidad de exportar, incrementó la producción agrícola en más del doble.

Los productos más destacados en esta transformación son el algodón, el café y el azúcar, junto con los aceites vegetales, las frutas, los cereales, las hortalizas y la soja. También se produjo un aumento importante de la productividad gracias a las inversiones públicas en infraestructuras agrícolas por la difusión de nuevas tecnologías y por la mecanización de las tareas agrícolas.

Según la FAO, América Latina y el Caribe contribuyen con el 11 % del valor de la producción alimentaria mundial y poseen el 24 % de la tierra cultivable del mundo. Además, según las previsiones de la propia FAO, la producción agrícola de la región necesita experimentar un crecimiento

del 80 % entre 2007 y 2050 para satisfacer el aumento previsto de la demanda de su población, estimada en más del 35 % en el mismo período.

### 2.2. Las cooperativas en América Latina

Las cooperativas tienen una larga historia, pero también constituyen una parte destacada del presente de los países de América Latina, siendo una importante fuente de empleo y contribuyendo de una manera clave al desarrollo económico y social de cada país. El porcentaje de la población que integra de manera directa o indirecta el sector cooperativo demuestra que el cooperativismo es parte de la cultura económica y social de la mayoría de estos países, constituyendo sin duda un modelo empresarial que contribuye a su desarrollo económico.

En América Latina surgieron las primeras experiencias cooperativas durante la mitad del siglo XIX, principalmente en Argentina, Brasil, México y Venezuela, y a partir de ahí se fueron desarrollando en el siglo XX a lo largo de los distintos países de la región según diferentes influencias, como la Iglesia Católica, algunos gobiernos y los inmigrantes europeos. No obstante, el desarrollo de las cooperativas no fue fácil, pues la inestabilidad política, con dictaduras militares y las políticas neoliberales en los años 60, 70 y 80, provocaron altibajos en el desarrollo del movimiento cooperativo. Sin embargo, a partir de los 90 y la primera década del siglo XXI las cooperativas están viviendo un auge en América Latina al compás del desarrollo económico y agroindustrial de muchos de sus países.

Como decíamos anteriormente, la importancia de las cooperativas en América Latina es notoria y juega un papel decisivo en la economía en general y en particular en la agroindustria y la generación de empleo. Algunos ejemplos<sup>13</sup>:

<sup>12</sup> [www.brasil.gov.br](http://www.brasil.gov.br); [www.agret.org/activities](http://www.agret.org/activities); [ww.fao.org](http://ww.fao.org); [www.datos.bancomundial.org](http://www.datos.bancomundial.org).

<sup>13</sup> <http://www.aciamerica.coop/Hechos-y-cifras-del-cooperativismo>.

- Según la FAO, en América Latina existen 22.000 cooperativas de todos los sectores que agrupan a 20 millones de personas.
- En Colombia existen unas 8.500 cooperativas con 5.131.780 socios, cuyo aporte a la generación de empleo es crucial; 140.000 empleos directos.
- En Argentina existen más de 12.900 cooperativas con 9,4 millones de socios y 270.000 empleos directos. Los sectores que más destacan en el aporte de generación de empleo en Argentina son las cooperativas agroalimentarias con el 26,3 % del total de empleo creado en las cooperativas y suponen el 6 % del PIB.
- Brasil tiene más de 6.600 cooperativas con nueve millones de socios y 300.000 puestos de trabajo. Los subsectores que más empleo aportan son el agroalimentario (49 %) y el crédito (18,8 %).
- En Chile hay unas 912 cooperativas activas. Si bien el número de cooperativas ha disminuido, el número de socios ha crecido en un 188 % desde 1991, pasando a casi 1.100.000.
- En Costa Rica el último censo cooperativo realizado en 2008 muestra la existencia de 550 cooperativas con 750.000 asociados.
- En Uruguay el cooperativismo se ha caracterizado en su progresión sostenible en el tiempo. En 2004 los asociados a las cooperativas eran unos 540.000. Existían 179 cooperativas agroalimentarias con 40.000 asociados que están jugando un papel fundamental en la comercialización y exportación de los productos agrarios de este país. Por ejemplo, las

cooperativas uruguayas comercializan el 90 % de la leche producida y un alto porcentaje de los cereales, que son los principales cultivos de este Estado.

Como ya se ha mencionado, el desarrollo de las cooperativas en América Latina es diverso pero sigue jugando un importante papel económico y social en todos los países. Hay algunos donde, debido a su escaso desarrollo económico y agrario, las cooperativas juegan un papel más orientado al apoyo social y la protección contra la pobreza, estableciendo actuaciones allá donde no llega la Administración. En otros, como Argentina y Brasil, grandes potencias agroindustriales, las cooperativas juegan un rol claramente empresarial, son muy competitivas y están claramente orientadas al mercado, la internacionalización y la innovación.

## 2.3. Argentina

### 2.3.1. Introducción<sup>14</sup>

Argentina es la segunda economía de Latinoamérica después de Brasil y forma parte del G-20, grupo que integra las economías más ricas del planeta. Su economía se basa en gran parte en el desarrollo agroindustrial. Es uno de los mayores productores de soja del mundo después de EEUU y Brasil con 48 millones de toneladas en 2011. También es uno de los principales exportadores de carne del mundo y primer productor mundial de girasol, limón, trigo, lana y aceite de soja y el segundo en miel y manzanas. El sector agroforestal representa el 5,61 % del PIB.

Desde el punto de vista productivo destaca la soja, que ocupa la mitad de las tierras sembradas y es fundamental en la agroindustria argentina. Los productos agrarios representan el 15 % de las

<sup>14</sup> Cooperar (2006): *El Cooperativismo en Argentina*. [www.confecoop.coop/](http://www.confecoop.coop/); <http://datos.bancomundial.org/>.



exportaciones totales argentinas. La soja se diferencia del resto de los productos porque la práctica totalidad se exporta. Por el contrario los cereales, lácteos y vacuno constituyen la base alimentaria de la población de este país. También son importantes los cultivos de vid, azúcar y cítricos.

### 2.3.2. Las cooperativas en Argentina

#### Antecedentes

Las cooperativas en Argentina nacen a finales del siglo XIX de la mano de los inmigrantes europeos, pero es a partir de la década de los 90 cuando toman mayor impulso, al tiempo que Argentina se convierte en una potencia mundial agraria, tanto en términos productivos y tecnológicos de exportación.

En este contexto, la necesidad de tener acceso a las nuevas tecnología y una mejor capacitación empresarial fueron factores determinantes para el desarrollo de las explotaciones agrarias argentinas, solo accesibles a las que generaban un considerable excedente económico, lo que indujo a muchas de ellas a asociarse y formar cooperativas.

Como se observa, el sector agroalimentario en Argentina ha sufrido un cambio sustancial en los últimos años fruto de un conjunto de factores entre los que destaca el aumento de los precios internacionales de las oleaginosas y los cereales, consecuencia del incremento de la demanda mundial de estos productos y de la aparición de nuevos destinos no alimentarios como los biocombustibles.

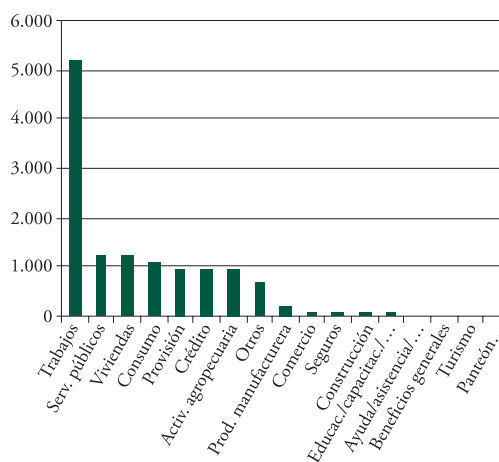
Según el INAES (Instituto Nacional de Asociacionismo y Economía Solidaria)<sup>15</sup>, el movimiento cooperativo en Argentina engloba al 30 % de la población nacional (11 millones de socios de un total de 38 millones de personas). Según datos de 2008 en Argentina existen 12.970 entidades cooperativas que poseen 9,4 millones de afiliados

(el 23 % de la población total argentina), dando trabajo a 265.054 familias, y su participación en el PIB es del 10 %. Si analizamos las cooperativas por ámbito de actuación, las de trabajo representan un 59,7 % del total, seguidas de servicios públicos con el 14,1 % y vivienda con un 13,7 %. Las agropecuarias representan el 9,1 % del total de las cooperativas de Argentina. Sin embargo, las cooperativas agrarias son las que más ingresos generan. En 2010 facturaron un 53 % del total de la facturación de las cooperativas argentinas.

En cuanto a la distribución regional, si bien existen entidades cooperativas en todo el territorio nacional, se constata que la provincia de Buenos Aires y la región Pampeana (primera región agropecuaria del país) concentran el 56 % de las cooperativas.

Después de los gobiernos neoliberales, donde no hubo políticas específicas destinadas a las cooperativas, estas empresas han tenido un crecimiento exponencial (tasa de promedio anual del 3,25 %) a partir de 2001 y 2002, donde en el caso de las cooperativas agrarias el factor determinante para este crecimiento fue el desarrollo agrario, tanto su productividad como, y sobre todo, por su orientación exportadora.

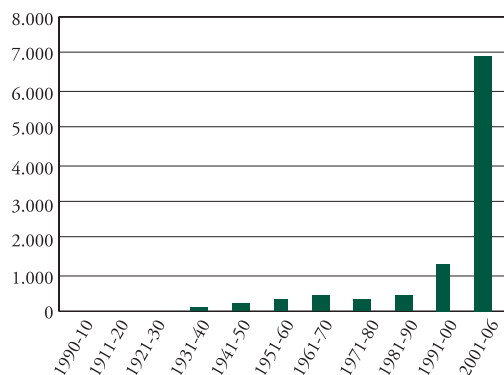
Gráfico 2. Número de cooperativas en Argentina por objeto social (2008)



Fuente: Instituto Nacional de Asociacionismo y Economía Solidaria (INAES).

<sup>15</sup> [http://www.aciamerica.coop/IMG/pdf/Cooperativas\\_y\\_Mutuales\\_2008.pdf](http://www.aciamerica.coop/IMG/pdf/Cooperativas_y_Mutuales_2008.pdf).

Gráfico 3. Cooperativas por fecha de inicio de actividad (2008)



Fuente: Instituto Nacional de Asociacionismo y Economía Solidaria (INAES).

### *Las cooperativas agroalimentarias en Argentina*

La evolución de las cooperativas agroalimentarias a lo largo de la historia argentina ha sido dispar, con altibajos provocados por la situación política y económica del país, así como por la competencia con las multinacionales y la industria alimentaria nacional. Esta tendencia se revierte a partir de los primeros años de este siglo, con una clara evolución creciente en la creación de cooperativas en general y del sector agroalimentario en particular.

Las cooperativas agrarias en Argentina juegan un papel preponderante en la agricultura del país y por ende en su economía. Según el INAES el año 2008 hay 798 cooperativas agrarias que representan el 9,1 % de total de las cooperativas argentinas con 112.000 asociados, dando empleo directo e indirecto a más de 500.000 personas y, como comentamos anteriormente, a pesar de que representan poco más del 9 % del total, las cooperativas agroalimentarias facturan el 53 % de la facturación de todas las cooperativas.

Según datos del INAES, de las 3.305 cooperativas de todos los sectores consideradas en su

Informe del 2008, del total del empleo generado por el sector cooperativo el 26,3 % corresponde a las cooperativas agrarias, seguida del 21,1 % de las cooperativas de crédito y del 20,1 % de las cooperativas de servicios públicos.

La importancia de las cooperativas agrarias en Argentina se incrementó a partir del 2002 debido al gran impulso de las exportaciones. Contribuyen con el 6 % al PIB y representan el 9 % de la industria alimentaria, facturando más de 7.500 millones de dólares por año<sup>16</sup>.

Las cooperativas agroalimentarias en Argentina comercializan el 22 % de la producción agraria total, destacando la producción y comercialización de cereales con el 20,5 % del total (arroz 20 %, algodón 14 %, lana 7,5 %, lácteos 26 %, té 45 %, miel 20 %, vacuno 7 %, vino 13 %, mosto 17 %, tomate 20 %, pimienta 20 % y tabaco 45 %; Cooperar, 2006).

Las cooperativas agrarias en Argentina son un medio para poner en valor la producción de pequeños y medianos productores que de otra forma tendría muy difícil salida. El 50 % de las cooperativas agrarias se encuentran ubicadas en la Pampa, principal región agraria, donde el 91 % de los socios a las cooperativas cuenta con menos de 500 ha y el 54 % con menos de 100 ha, tamaño considerado como pequeño en este país<sup>17</sup>.

### *Características de las cooperativas agroalimentarias en Argentina*

- Su base social está integrada por productores familiares.
- Fundamentales como generadoras de empleo, en el desarrollo de zonas rurales y la mejora de la competitividad.

<sup>16</sup> [http://www.aciamericas.coop/IMG/datos\\_argentina.pdf](http://www.aciamericas.coop/IMG/datos_argentina.pdf).

<sup>17</sup> Sandra Colombo y Paula Oxoby (2013). *El Cooperativismo en el Mercosur durante la primera década del S.XXI*.

- Operan en zonas donde las empresas privadas no les interesa prestar servicios.
- Se han convertido en referencia obligada en materia de precios, tanto de *inputs* como en la comercialización de productos agrarios.
- Han demostrado capacidad de respuesta, convirtiéndose en empresas de referencia tanto en tiempos de crisis como en el periodo de expansión agropecuaria de Argentina.
- La fortaleza esencial de las cooperativa es su potencial para organizar la oferta y la demanda de bienes y servicios.
- La amenaza actual de las cooperativas argentinas se sitúa en las necesidades recaudatorias del Gobierno, que pueden alterar el marco regulatorio de las cooperativas y su actual exención del impuesto a los beneficios. Además tienen acceso limitado al capital y la prohibición de cotizar en bolsa.

### *Organización representativa de las cooperativas agrarias argentinas*

La organización que representa los intereses de las cooperativas agrarias argentinas es la Confederación Intercooperativa Agropecuaria (CONINAGRO), que nace en 1956 y asocia a nueve federaciones sectoriales y a su vez a las cooperativas de primer grado. Esta confederación representa a unas 400 cooperativas que producen 12 millones de toneladas, facturan 3.000 millones de dólares y representan a 90.340 agricultores<sup>18</sup>.

<sup>18</sup> Confederación Intercooperativa Agropecuaria Argentina: <http://www.coninagro.org.ar/default.asp>.

CONINAGRO asocia a las siguientes federaciones:

- Asociación de Cooperativas Argentinas (ACA)
- Federación de Cooperativas Vitivinícolas (FECOVITA)
- Federación de Cooperativas Agropecuarias (UNCOGA)
- Federación de Cooperativas Agropecuarias de Misiones
- Unión de Cooperativas Agrícolas Algodoneras (UCAL)
- Federación de Cooperativas Arroceras Argentinas (FECOAR)
- Federación Entrerriana de Cooperativas
- Asociación de Cooperativas Hortofrutícolas Argentinas (AOHOFAR)
- Federación de Cooperativas de Corrientes.

CONINAGRO, aparte de la representación institucional, también asume tareas de gestión comercial, almacenamiento de cereales, suministro de *inputs*, seguros y laboratorios de calidad y certificación.

## 2.4. Brasil

### 2.4.1. Introducción<sup>19</sup>

Brasil es el quinto país en superficie en el mundo y en número de habitantes. Ocupa el 47 % de la superficie de Latinoamérica y tiene 192 millones de habitantes. Según el Banco Mundial, Brasil es la mayor economía de América Latina, la segunda del continente tras EEUU y la sexta

<sup>19</sup> Gobierno de Brasil ([www.brasil.gov.br](http://www.brasil.gov.br)); *El boom de la agricultura de Brasil*. <http://biodiesel.com>.

del mundo. Además, Brasil ha experimentado uno de los crecimientos económicos más rápidos, y las reformas económicas dieron al país un gran reconocimiento internacional, tanto en el ámbito regional como global. El país cuenta con varios sectores punteros como el agrario, el minero, el manufacturero y los servicios.

Punto clave de este desarrollo económico de este país es sin duda el sector agrario. En 2010 el sector agroforestal ocupaba el 5,8 % del PIB<sup>20</sup>. Brasil es el tercer exportador más importante de productos agrícolas del mundo por detrás de EEUU y la UE, principalmente de cereales y oleaginosas (especialmente soja), carne (vacuno, pollo y porcino), azúcar y fruta.

Otros apuntes para constatar la importancia del sector agroindustrial brasileño en su economía es ver el superávit de su balanza comercial, que en 2010 fue récord alcanzado los 63.000 millones de americanos, más de 8.000 millones con respecto a 2009, triplicando lo exportado en 2001 y suponiendo más del 42 % del total de las exportaciones del país. Los productos más exportados son soja, café y azúcar. Según el Ministerio de Agricultura brasileño, en los próximos 15 años habrá un aumento de 30 millones de hectáreas cultivadas en el país. El crecimiento del sector agroindustrial fue del 4,7 % en 2010.

#### 2.4.2. Las cooperativas en Brasil

En este país la cultura del cooperativismo data de la época de la colonización portuguesa. El cooperativismo en Brasil sufre un impulso en 1995 cuando Roberto Rodrigues, expresidente de las cooperativas brasileñas, fue elegido primer no europeo de la Alianza Cooperativa Internacional (ACI)<sup>21</sup>. Como en otros países latinoamericanos, las cooperativas han sufrido altibajos por la situa-

ción económica y política del país. En los últimos años estas empresas se han convertido en un pilar fundamental, tanto para la economía social a través de proyectos de ayuda al desarrollo en las zonas más vulnerables, como para el desarrollo económico general, convirtiéndose en empresas altamente competitivas y acompañando el desarrollo agroindustrial del país.

El cooperativismo fue un tema destacado por el presidente Luz Ignacio Lula Da Silva quien, en su discurso pronunciado el Día Internacional de las Cooperativas en 2003, aseguró que «el cooperativismo es una palanca importante para un desarrollo más equilibrado en Brasil. Exactamente por eso es que este Gobierno está trabajando para fortalecer su presencia en el país». En este sentido se han puesto en marcha varios programas y medidas a través de las reformas agrarias que han fomentado de forma especial el desarrollo e implantación de las cooperativas.

Según datos de 2011 procedentes de la Organización de Cooperativas Brasileña (OCB), en Brasil existen 6.600 cooperativas registradas, con 10 millones de socios y 296.000 personas empleadas. Las cooperativas actúan en 13 sectores, destacando el sector agrario con el 23 % de las cooperativas, el 10 % de los socios y 49 % de los empleados. Un hecho a tener en cuenta es que mientras las cooperativas argentinas de todos los sectores representan un 10 % del PIB y sus socios el 23 % de la población total (9,40 millones de socios), las de Brasil representan un 6 % del PIB y un 4,64 % de la población total, a pesar de tener prácticamente similar número de socios (9,00 millones)<sup>22</sup>.

Estos datos se ven con más detalle en el Gráfico 4 y la Tabla 1.

El número de cooperativas en Brasil disminuye desde 2008 aunque la evolución del número de socios en las cooperativas brasileñas ha aumentado

<sup>20</sup> ICEX: *Estructura Económica de Brasil 2011*.

<sup>21</sup> Sandra Colombo y Paula Oxoby (2013): *El sector cooperativo en el Mercosur durante la primera década del siglo XXI*.

<sup>22</sup> Sandra Colombo y Paula Oxoby (2013): *El sector cooperativo en el Mercosur durante la primera década del siglo XXI*; p. 61.

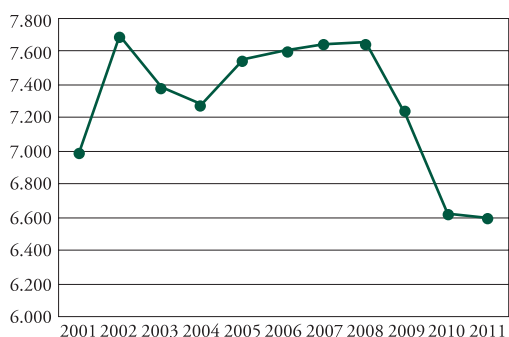
Tabla 1. Número de cooperativas, socios y empleados por sectores en Brasil (2010)

Actividad	Cooperativas	Participación (%)	Socios	Participación (%)	Empleados	Participación (%)
Agropecuario	1.548	23,0	943.054	10,0	146.011	49,0
Crédito	1.064	16,0	4.019.258	45,0	56.178	19,0
Trabajo	1.024	15,0	217.127	2,4	3.879	1,3
Transporte	1.015	15,0	321.893	3,5	10.787	3,6
Salud	852	13,0	246.265	2,7	56.776	19,0
Educación	302	5,0	57.547	0,6	3.349	1,1
Multifamiliar	242	4,0	101.071	1,0	1.676	0,5
Infraestructura	141	2,0	778.813	8,6	5.775	2,0
Producto	235	4,0	11.454	0,1	3.669	1,2
Consumo	123	2,0	2.297.218	25,5	9.892	3,3
Míneral	63	1,0	20.792	0,2	144	0,0
Turismo y ocio	31	0,5	1.368	0,0	32	0,0
Especial	12	0,2	397	0,0	14	0,0
<b>Total</b>	<b>6.652</b>	<b>100</b>	<b>9.016.527</b>	<b>100</b>	<b>298.182</b>	<b>100</b>

Fuente: Organización de Cooperativas Brasileña (OCB).

un 110 % entre 2001 y 2011 y el número de empleados un 80 % en el mismo periodo.

Gráfico 4. Evolución del número de cooperativas en Brasil



Fuente: Organización de Cooperativas Brasileña (OCB)..

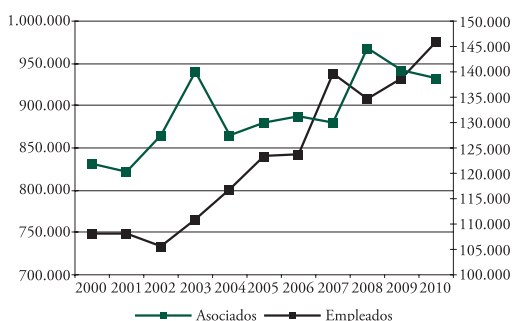
### *Hechos y cifras del cooperativismo agroalimentario en Brasil*

Como hemos visto, el sector cooperativo agroalimentario en Brasil es el más importante dentro del movimiento cooperativo. Según la OCB, en 2010 existían en Brasil 1.544 cooperativas en el sector agropecuario (el 23 %), con 943.054 socios (el 10 %) y 146.011 empleados (el 49 %). La participación en el PIB agroalimentario es del 38,4 % y supone el 47,5 % de la facturación de todas las cooperativas de Brasil y el 2,85 % del PIB total de Brasil<sup>23</sup>.

Mientras el número de cooperativas agroalimentarias en Brasil ha descendido, el número de socios y empleados ha crecido de manera importante, como se puede ver en el Gráfico 5, debido a la necesidad de acometer economías de escala.

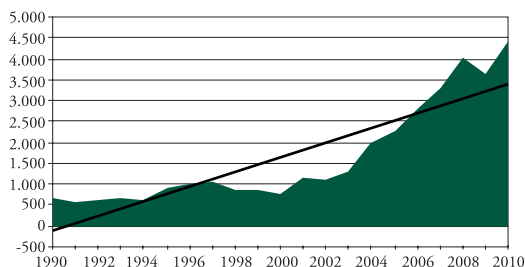
<sup>23</sup> [www.brasilcooperativo.coop.br](http://www.brasilcooperativo.coop.br).

Gráfico 5. Evolución de asociados y empleados de las cooperativas del sector agroalimentario



Fuente: OCB.

Gráfico 6. Evolución de las exportaciones de las cooperativas agroalimentarias en Brasil. En millones de dólares

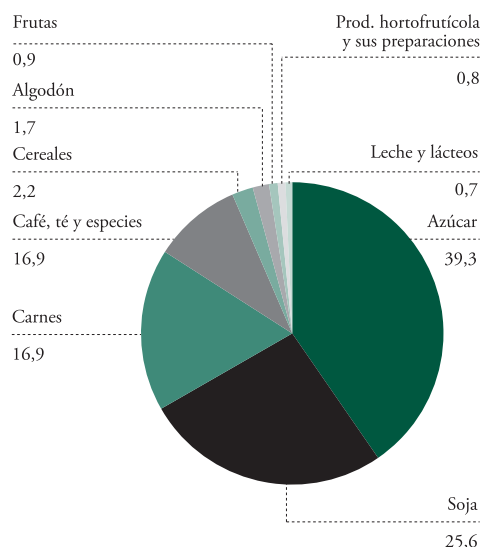


Fuente: OCB.

Por productos exportados de las cooperativas el principal es la soja, seguido del café y la carne, y los principales países de destino en 2011 son EEUU, con el 12 % de las exportaciones, seguido de China, con el 11,9 % (hasta ese año era China el primer destino), Emiratos Árabes (8,5 %), Alemania (7,2 %) y Países Bajos (5,2 %). Por regiones del mundo el primer destino es la UE con el 50 % de las exportaciones seguido de los países Asia-Pacífico (37 %), América del Norte (9,3 %), Mercosur (2,6 %) y Países Andinos (1,6 %).

Los primeros productos exportados por las cooperativas son el azúcar, con el 39,3 % del total de las exportaciones; la soja, con el 25,6 %; la carne, con el 16,9 %; el y el café, con el 9,2 %.

Gráfico 7. Principales productos exportados por las cooperativas de Brasil (2010). En porcentaje

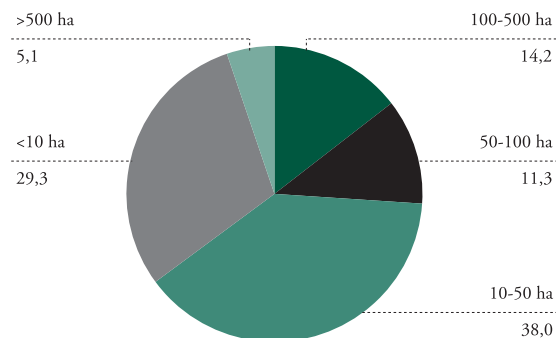


Fuente: OCB.

El peso de las cooperativas en la producción de los productos es diverso, yendo desde el 62 % en el caso del trigo hasta el 11,18 % en las legumbres.

Los pequeños propietarios con un área de menos de 50 hectáreas representan casi el 70 % de las cooperativas, siendo estas empresas el pilar económico de muchos estados.

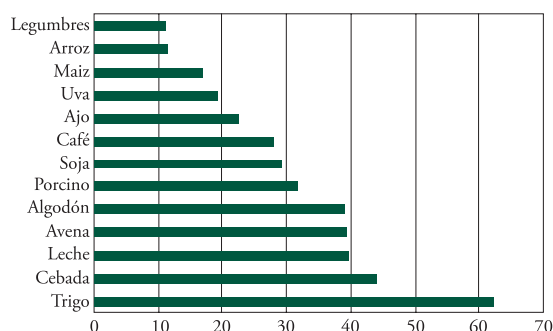
Gráfico 8. Participación de las cooperativas en la producción nacional de Brasil (2010). En porcentaje



Fuente: OCB.



Gráfico 9. Composición de las explotaciones agrarias de las cooperativas (2010). En porcentaje



Fuente: OCB.

### *Situación de las cooperativas agroalimentarias brasileñas*

El papel de las cooperativas brasileñas es similar al realizado en la UE. Muchas de ellas son mixtas, trabajan en varios productos comercializando la producción de sus socios suministrando asistencia técnica, educacional y social a los mismos. También tienen un papel importante en la compra de insumos como semillas y fertilizantes. Estas empresas abarcan toda la cadena desde la producción hasta la industrialización siendo un pilar importante en la exportación utilizando la tecnología punta.

Durante la crisis financiera mundial en 2009 las cooperativas en general sufrieron una ligera bajada en su facturación. Sin embargo las cooperativas del sector agroalimentario no sufrió esta bajada gracias al mantenimiento en niveles altos de las exportaciones. A pesar de la reducción de la facturación de las cooperativas en 0,26 %, se constató que estas empresas soportan mejor la crisis, son más estables económicamente y para el empleo ya que el país tuvo una retracción del 22,71 %<sup>24</sup>.

<sup>24</sup> Sandra Colombo y Dunla Oxoby (2013): *El sector cooperativo en el Mercosur durante la primera década del siglo XXI*, p. 63. [www.brasilcooperativo.coop.br](http://www.brasilcooperativo.coop.br).

Además de las cooperativas registradas en la Organización de Cooperativas de Brasil, hay otras muchas en las zonas rurales que juegan un papel más social y apoyo a los pequeños productores marginales.

### *Organización representativas de las cooperativas brasileñas*

La Organización de las Cooperativas Brasileñas (OCB) es el órgano máximo de representación de las cooperativas de todos los sectores constituida en 1969, constituida por la fusión de dos organizaciones que existían entonces, Asociación Brasileña de Cooperativas (ABCOOP) y la Union Nacional de Cooperativas (UNASCO). La OCB es la responsable de la promoción, fomento y defensa del sistema cooperativista brasileño en todas las instancias políticas e instituciones. Su responsabilidad es también incentivar y asesorar a las cooperativas mediante la eficiencia social y económica de las mismas.

Para llevar esta labor la OCB está organizada por un sistema que combina una sede en la capital federal con una organización de cooperativas en cada Estado de la Federación y Distrito Federal, las llamadas *organizaciones de cooperativas estatales* (OCE) cuya labor a parte de representar a las cooperativas en sus administraciones es también registrar, orientar e integrar a las cooperativas del Estado. Las OCE surgieron para ser el eslabón entre la entidad nacional y la realidad de cada municipio brasileño donde el cooperativismo tiene presencia. Existen 27 OCE en total que representan a unas 6.600 cooperativas de los 13 sectores económicos, incluido el agroalimentario.

Además es necesario mencionar el organismo SESCOOP, una organización estatal encargada de promocionar y fomentar el cooperativismo. Este organismo realiza estudios y programas de fomento de las cooperativas.

### 2.4.3. Conclusiones

En el contexto del desarrollo económico brasileño, el desarrollo agroindustrial de Brasil ha provocado que sea una potencia en este ámbito. Antes de los años 70 Brasil era importador neto de alimentos, ahora es una de las potencias mundiales en exportación.

Las cooperativas en Brasil han tenido un desarrollo exponencial desde los primeros años del siglo XXI después de periodos con altibajos en el desarrollo de las cooperativas por los avatares políticos y económicos. A raíz de la estabilidad política y el crecimiento económico, las cooperativas se han convertido piedra fundamental del sistema económico brasileño.

En el contexto del desarrollo del sector agroindustrial las cooperativas agroalimentarias además de ser las más importantes de todo el cooperativismo son pieza clave en la agroindustria, y punteras en producción, tecnológica, innovación, comercialización y transformación de los productos.

En Brasil también existen las cooperativas de pequeña escala con un papel preponderantemente social y de ayuda al desarrollo. No obstante el modelo cooperativo está siendo también muy válido como modelo empresarial en el contexto del desarrollo agroindustrial del país.

Se observa una fuerte expansión de las cooperativas agroalimentarias tanto en número de entidades como de asociados, constituyéndose además en generadoras de empleo.

En el contexto de la crisis económica las cooperativas han sido uno de los sectores donde ha aguantado mejor la crisis.

### Referencias bibliográficas

- ANELLO, M. C.; TORT, M. I. y CARBALLO, C. (2012): *El cooperativismo agropecuario y la Economía Social en las Universidades Públicas*. PRECAC 2012.
- CENTENO, M. E. (2010): *Cooperativas en América Latina*.
- CHOI, J. H. (2006): «Agricultural Cooperatives in Korea»; NAFC Research Institute.
- CHOI, J. H. (2006): «The Agricultural Co-ops in Korea»; FFTC-NACF International Seminar on Agricultural Cooperatives in Asia. Korea, 11-15 September 2006.
- COLOMBO, S. y OXOBY, D. (2013): *El sector cooperativo en el Mercosur durante la primera década del siglo XXI*. Centro de Estudios Interdisciplinarios en Problemáticas Internacionales y Regionales.
- CONFEDERACIÓN DE COOPERATIVAS DE LA REPÚBLICA ARGENTINA (COOPERAR) (2006): *El Cooperativismo en la Argentina*.
- CONFEDERACIÓN DE COOPERATIVAS DE COLOMBIA (CONFECOOP): *Datos sobre cooperativismo en América Latina*. <http://www.confecoop.coop>.
- COQUE MARTINEZ, J. (2002): «Las cooperativas en América Latina: visión histórica general y comentario de algunos países tipo»; en CIRIEC-España, *Revista de Economía Pública, Social y Cooperativa* (43); pp. 145-172.
- CORRAL, V.; MARSHALL, C. y ROMERO, S. (2006): *Cooperativas en Argentina*. Universidad del CEMA.
- DUTTA, R. (2012): «Te 4<sup>th</sup> Critical Study on Cooperatives»; *Legislation and Policy Reforms in the Asia Pacific Region*. ICA Asia-Pacific.

- FAO (2012): *Agricultural Cooperatives: Key to feeding the World*.
- FAO/OCA/ACI (1994): *Las Cooperativas agro-silvopecuarias en América Latina*. Informe Final Consolidado.
- FONTENLA, E. H. (2008): *Las Cooperativas Agropecuarias Argentinas*. INAES 2008.
- FULTON, M. E.; KLEIN, K. K.; LERMAN, Z.; HARRIS, A.; ATTWOOD, D. W. y BAVISTAR, B. S.: *Management of Agricultural, Forestry and Fisheries Enterprises*, 1; International Agricultural Cooperatives.
- HAYS, J. (2011): «Japan Agricultural Cooperatives»; <http://factsanddetails.com>.
- HERMI ZAAR, M. (2007): «El cooperativismo agrario en Brasil»; *Revista Bibliográfica de Geografía y Ciencias Sociales* (XII, 150).
- INSTITUTO NACIONAL DE ASOCIATIVISMO Y ECONOMÍA SOCIAL ARGENTINO (INAES) (2008): «Las cooperativas y las mutualidades argentinas»; *Empadronamiento nacional y censo económico de cooperativas y mutuales*.
- INTERNATIONAL CO-OPERATIVE ALLIANCE (2010): *Global 200 Report 2010. The world's mayor co-operatives and mutual businesses*.
- JA GROUP: *Annual Repport*. [http://www.ja-kyosai.or.jp/about/annual/index\\_e.html](http://www.ja-kyosai.or.jp/about/annual/index_e.html)
- LIM, S. (2008): *Estructura y características de la agricultura coreana* 11(31); enero-abril 2008.
- MOGROVIEJO, R.; MORA, A. y VANHUYENEME, P. (EDS) (2012): *El cooperativismo en América Latina. Una diversidad de contribuciones al desarrollo sostenible*. Oficina Regional de la OEIT para América Latina.
- NATIONAL AGRICULTURAL COOPERATIVES FEDERATION (NAFC): *Información institucional*.
- NATIONAL AGRICULTURAL COOPERATIVES FEDERATION (NAFC): *Annual Report 2012*.
- NONAKA, A. (2006): «The Agricultural Structure and Agricultural Co-ops in Japan»; 2006 FFTC-NACF International Seminar on *Agricultural Cooperatives in Asia*. Korea, 11-15 September 2006.
- ORGANIZACIÓN DE LAS COOPERATIVAS BRASILEÑAS (OCB) (2009): *Sistema cooperativista Brasileño*.
- ORGANIZACIÓN DE LAS COOPERATIVAS BRASILEÑAS (OCB). (2008): *Sistema cooperativo de Brasil*. Datos Consolidados 2008.
- ORGANIZACIÓN DE LAS COOPERATIVAS BRASILEÑAS (OCB) (2011): Presentación institucional. [www.brasilcooperativo.coop.br](http://www.brasilcooperativo.coop.br)
- ORGANIZACIÓN DE LAS COOPERATIVAS BRASILEÑAS (OCB) (2008): *Biocombustibles: Auge o amenaza para alimentar al mundo*. XVI Conferencia Regional ACI. San José (Costa Rica), 22 de julio 2008.
- POZZOBON, D. M. y PINHEIRO, C. A. (2007): «In Search of cooperative governance: a Brazilian Agricultural Co-operative case». IV International Pensa Conference *Sustainable Agri-food and Bioenergie Chains/Networks Economics and Management*.
- PRAKASH, D. (2006): «Development of Agricultural Cooperatives»; *Relevance of Japanese Experiences to developing Countries*. Rural Development and Management Center. Nueva Delhi.
- PRAKASH, D. (2011): *State of Agricultural Cooperatives In Asia*. Power Point presentation.
- PRICEWATERHOUSECOOPERS (PwC) (2012): *Cartographie et grands enjeux du monde coopérative agricole à l'échelle mondiale*.
- RESSEL, A. y SILVA, N. (2007): *Estudio de las cooperativas agrarias en Argentina*. Instituto de Estudios Cooperativos de la Universidad Nacional de la Plata de Argentina.

- SERVICIO NACIONAL DE APRENDIZAJE DEL COOPERATIVISMO DE BRASIL (SESCOOP) (2011): *Panorama di Cooperativismo Brasileiro 2011*.
- TANIC, S. (2012): *Agricultural Cooperatives and their importance in improving food security*. Power point presentation
- UNIVERSIDAD NACIONAL MAYOR DE SAN MARCOS. *La agricultura japonesa*. <http://asia-unmsm.blogspot.be/2011/09/la-agricultura-japonesa-y-su-necesaria.html>.
- VUOTTO, M. (2012): *Construyendo relaciones sociales para la paz. El caso de las cooperativas en América Latina* (76). Centro de Estudios de Sociología del Trabajo. Buenos Aires.
- WORD MONITOR COOPERATIVES: <http://www.euricse.eu/en/node/2319>.