

Pérdida de capital humano y desarrollo insostenible: un círculo vicioso. El caso de A Costa da Morte (Galicia, España) desde mediados del siglo XX

Resumen

En este artículo se analiza la evolución demográfica de un sector concreto de la costa gallega (noroeste de España) desde la década de 1960 hasta el año 2011. A pesar de su localización privilegiada próxima al principal eje económico de su región (eje A Coruña-Vigo) y a contar con una amplia fachada litoral, presenta una tendencia regresiva cada vez más acusada debido a un proceso continuado de envejecimiento de su base demográfica.

La pérdida de capital humano supone la principal amenaza para la sostenibilidad de este sector, ya que induce a un incremento de su descohesión territorial, a un abandono de las tierras y a una depreciación del valor de su suelo, lo que anima a la Administración a la implantación de actividades económicas escasamente atractivas.

José Balsa-Barreiro Universidade da Coruña

Sarah Landsperger Universität Augsburg (Alemania)

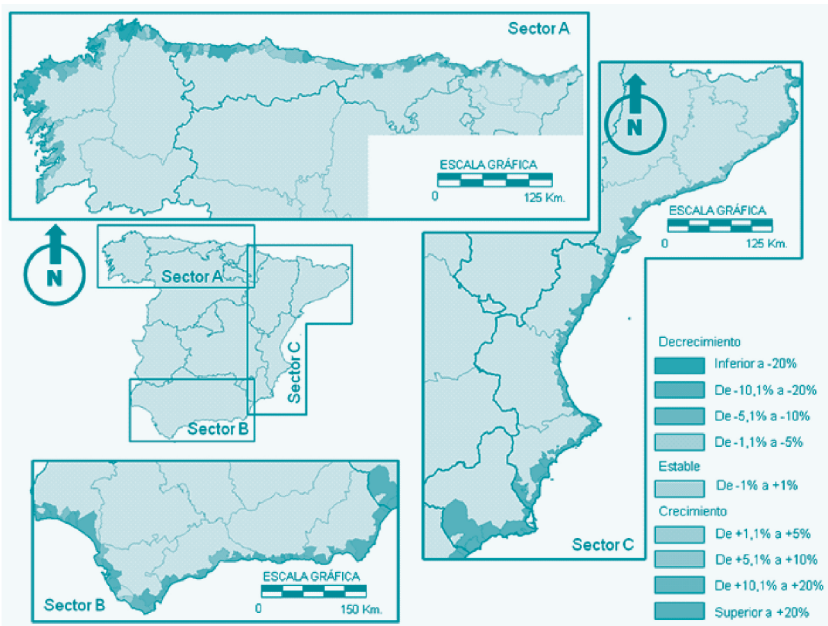
1. Introducción

España ha conocido unas altas cotas de desarrollo económico desde la década de 1960 (Martínez, 1994), sobre todo por la pujanza del sector turístico (Sánchez, 2001), lo que ha supuesto un tiempo de bonanza económica no sólo en el turismo sino en otros sectores económicos como la construcción. Esto ha llevado a un fenómeno de redistribución de la población y concentración de la población en el sector litoral, sobre todo en toda la franja mediterránea, lo que ha supuesto algunos aspectos negativos como la aglomeración excesiva de población en la costa y la sobre-explotación de amplios sectores del litoral (Gómez, San Román y Jiménez, 2007).

Sin embargo, un conjunto numeroso de municipios del litoral cantábrico y atlántico no han seguido una evolución demográfica semejante a la propia de los del litoral mediterráneo debido principalmente a unas

condiciones bioclimáticas sensiblemente diferentes a las propias de la España mediterránea, menos atractivas para el modelo turístico de sol y playa instaurado (Figura 1).

Figura 1. Evolución demográfica relativa de los municipios de la costa española entre los años 1998 y 2011



Este contexto general sólo se cumplió parcialmente en la región gallega. Ubicada en el extremo noroccidental de España y con una amplia fachada litoral, Galicia presenta unas condiciones bioclimáticas y de hábitat propias, diferentes a las del resto de España. En su realidad demográfica, el turismo de sol y playa apenas tiene incidencia y sólo de forma particular en algunos sectores puntuales de la mitad meridional. El modelo turístico-desarrollista nacional sólo conoció un fuerte desarrollo en el sector de la costa atlántica meridional (*Rías Baixas*), con altos porcentajes de ocupación edificatoria en primera línea de costa (Gómez, San Román y Jiménez 2007), aunque no en la densidad edificatoria de los municipios mediterráneos.

El modelo de poblamiento de Galicia y su dinámica evolutiva es sensiblemente diferente al del conjunto de España. Su realidad demográfica propia ha de entenderse a partir de los cambios socioeconómicos del siglo XX, donde se pasa de una sociedad rural tradicional a una sociedad urbana postindustrial. Su modelo tradicional de poblamiento es rural y disperso, con una gran proliferación de entidades de población de pequeña dimensión. Aún hoy en día en Galicia hay en torno a 30.000 entidades singulares de población (Xunta de Galicia, 2009), casi la mitad del total de las de España, un dato muy significativo de un modelo propio de poblamiento si tenemos en cuenta su población (2.795.422 habitantes) y su escaso peso relativo respecto al total nacional (5,9 %) (INE, 2011). Este modelo tradicional de poblamiento, cuya base económica era la agricultura y ganadería de subsistencia, respondía a una visión tradicional en la que las familias agrarias veían a sus hijos como la mano de obra necesaria que permitía la supervivencia y/o la continuidad laboral de las explotaciones familiares. De esta forma, desde el punto de vista estadístico-demográfico, este modelo tradicional se caracterizaba por presentar altos índices de natalidad, aunque también de mortalidad, debido al escaso desarrollo de la medicina y a una mala cobertura médica. Todo ello conducía a un modelo equilibrado y sostenible desde un punto de vista demográfico.

La rotura del relativamente frágil equilibrio entre población y recursos se producía en el momento en el que disminuían los recursos (crisis agrarias) y/o aumentaban excepcionalmente los flujos migratorios. Las principales salidas de la emigración gallega fueron principalmente América Latina durante la primera mitad del siglo pasado (Cuba a principios del siglo XX, Brasil y Argentina antes de 1960); Centroeuropa desde la década de 1960 hasta la de 1980 (Suiza y Alemania); y España desde 1980 (principalmente Cataluña y País Vasco y ya, a principios del siglo XXI, el archipiélago canario)¹.

La dicotomía entre los espacios rurales y urbanos en Galicia se agudiza de forma muy acelerada desde la década de 1960 con las políticas desarrollistas impulsadas por el franquismo, produciéndose un reajuste demográfico basado en procesos migratorios interiores. Las ciudades y las

¹ Existe una amplia bibliografía acerca de la emigración gallega en el siglo XX. Entre otras referencias destacamos Vázquez (1993), Vidal (2009), Samuelle (2000) y Calvo (2010).

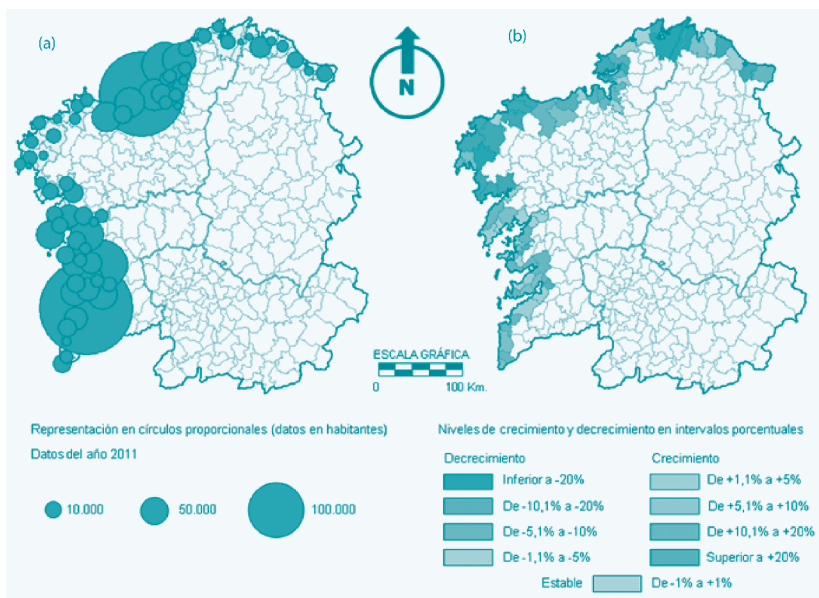
villas cabecera, percibidas socialmente como puntos de desarrollo en los que se podían alcanzar mayores niveles de calidad de vida, incrementaron su población al acaparar la mayor parte de la actividad económica de sus entornos (Rodríguez, 1997). El mundo rural se conforma así como un mundo en crisis, con menos población y más envejecida, lo que significa una pérdida de competitividad de sus actividades económicas propias. Este fenómeno de recesión demográfica implica un cese de las actividades agrarias y, en última instancia, un abandono de muchas de las parcelas agrarias (Corbelle y Crecente, 2008; Balsa-Barreiro, 2012a). Se pasa así de una sociedad rural, donde la base económica era la agricultura y la ganadería de subsistencia (principios de siglo XX), a la sociedad urbana actual en la que se produce una *terciarización* de la base económica.

Galicia se divide administrativamente en cuatro provincias, siendo las dos atlánticas las que concentran la mayor parte de la población (+75,5 %). El 36,3 % de su población vive en núcleos de más de 10.000 habitantes (INE, 2012), lo que todavía da constancia del gran peso que sigue teniendo el poblamiento rural a pesar del proceso acelerado de urbanización vivido desde la segunda mitad del siglo pasado. Presenta un sistema urbano policéntrico con una distribución espacial relativamente equilibrada de 7 ciudades principales, las 4 capitales de provincia y 3 ciudades más, todas ellas con más de 50.000 habitantes (Precedo, Míguez y Fernández, 2008). La mayor parte de su población se concentra en el sector litoral occidental, el denominado *Eje Atlántico* que une las ciudades de Ferrol al norte y de Vigo al sur. A lo largo de este eje se concentran 5 de las 7 grandes ciudades gallegas, siendo Vigo y A Coruña los principales referentes urbanos que conforman sendas áreas metropolitanas² (Figura 3.a).

La concentración de la actividad económica y de la mayor parte de la población en este eje, muy próximo al litoral atlántico, lo convierte en la principal área dinámica de Galicia. Sin embargo, existen algunos sectores costeros y muy próximos a este eje, con un escaso peso demográfico llegando a presentar incluso dinámicas claramente regresivas durante los últimos años (Figura 2): (a) el sector norte de las provincias de A Coruña y Lugo y (b) la *Costa da Morte*, en el sector más occidental de la provincia de A Coruña.

² El municipio de Vigo tiene una población total de 297.241 habitantes, siendo el más poblado de Galicia, mientras que el de A Coruña tiene una población de 246.028 habitantes (INE, 2011).

Figura 2. a) Población de los municipios de la costa gallega en 2011. b) Evolución demográfica de dichos municipios en el período 1998-2011



2. Metodología y objetivo

El objetivo de este trabajo es analizar la evolución demográfica de un sector concreto de la costa gallega desde 1960 hasta el año 2011. Para ello analizaremos los datos a distintas resoluciones espaciales empleando las diferentes unidades territoriales y/o administrativas existentes:

- Las comarcas (o *bisbarras*, según su denominación en lengua gallega) representan una unidad tradicional de división y organización del territorio basada en criterios paisajísticos, aunque sin apenas peso administrativo actualmente.
- Los municipios (o *concellos*, según su denominación en lengua gallega) representan la unidad administrativa de organización territorial más importante vigente actualmente.

El análisis de la evolución demográfica de nuestra zona de estudio empleando como unidades de análisis las diferentes divisiones territoriales y/o administrativas nos permite representar de una forma más clara la variabilidad presente en el modelo de poblamiento.

Este modelo de poblamiento tradicional de Galicia y su disposición espacial se basa en una estructura derivada de su organización territorial, cuyas figuras delimitan el territorio a partir de unos determinados criterios. La división en municipios incidió en una división administrativa en la que el centro pasaba a ser la casa consistorial o ayuntamiento, desde el cual se gobierna un determinado territorio, mientras que la comarca basa su división del territorio en la determinación de unas unidades paisajísticas similares, entendiéndose dentro de estas unidades aspectos no solo naturales sino también culturales propios de los habitantes oriundos.

El presente trabajo se estructura de la forma siguiente. Primero haremos una contextualización y delimitación de nuestra zona de estudio. Posteriormente realizaremos, dentro de la parte dedicada a la presentación de resultados, un estudio cuantitativo de esta evolución. En la parte de discusión interpretaremos los resultados obtenidos anteriormente y los relacionaremos con la evolución socioeconómica en todo este sector. Finalmente estableceremos unas conclusiones generales acerca de los aspectos más interesantes aquí tratados.

3. Contextualización de nuestra zona de estudio

Nuestra zona de estudio se centrará en la denominada *Costa da Morte*, un sector de la costa atlántica de Galicia perteneciente a la provincia de A Coruña y localizado dentro del sector meridional de las denominadas *Rías Medias*, abarcando el tramo de costa delimitado entre Malpica de Bergantiños al norte y Cabo Fisterra al sur (Figura 3). Una presentación general de *Costa da Morte* puede verse en Chao (2010), Izagirre (2008), Cousillas (2004), Espinàs (2004), Molina (2003), Allegue y Allegue (1996).

El origen del topónimo *Costa da Morte*³ se debe a la gran dificultad para la navegabilidad y la predisposición histórica a catástrofes de las aguas próximas a este tramo de costa, con una orografía marina complicada y la persistencia de condiciones meteorológicas adversas en forma de temporales (Cortizo, 2004; Miragaya y Martí, 1997). Constituye el más claro *finisterrae* tanto a nivel de Galicia como de España y representa

³ El topónimo más extendido para esta zona es el de *Costa da Morte*. Su traducción al español sería *Costa de la Muerte* y al inglés *Coast of Death*. La primera referencia al topónimo *Costa da Morte* data de principios del siglo XX (Lema, 2012).

de hecho el máximo exponente de *región atlántica*⁴ (O'Flanagan, 1992; Ferrás, 2000). Presenta así una serie de características que la conforman como una de las unidades paisajísticas más reconocidas de Galicia en el exterior y que de forma más fidedigna responde a los estereotipos de su región: un poblamiento dominante de tipo rural y de espaldas al mar, un clima oceánico húmedo con lluvias persistentes, un fuerte carácter rural, unas bajas perspectivas económicas de sus habitantes, etc.

Su línea de costa, con un trazado considerablemente sinuoso, ocupa aproximadamente la cuarta parte de la costa gallega. Aún siendo aceptada y relativamente unánime la delimitación del tramo de costa propio, no existe un consenso relativo al conjunto de municipios que integran la denominada *Costa da Morte*, entendida ésta como una macro-unidad paisajística propia. El empeño técnico-administrativo por establecer una línea arbitraria como límite entre unidades paisajísticas, las cuales en realidad están delimitadas por zonas de transición en las que se entremezclan los diferentes elementos que forman parte del paisaje, dificulta enormemente una delimitación clara y lleva irremediabilmente a diferentes acepciones posibles, muchas contrapuestas a las propias de los habitantes oriundos. A ello se une la inexistencia generalizada de estudios científicos sobre esta área geográfica, lo que dificulta una acepción unánime de los límites de la misma.

Nuestra interpretación del área de estudio es más amplia que la propuesta por los organismos oficiales. Optamos así por un área compuesta por un total de 19 municipios, 3 más que los que propuestos por la principal asociación de promoción turística de este sector de costa (Neria, 2012) y 2 más que el geodestino del mismo nombre constituido por el Gobierno de la región⁵ (Turgalicia, 2012). El motivo de nuestra propuesta de delimitación es que optamos por incluir todos los municipios que forman parte de las 5 comarcas que integran nuestra zona de estudio, alguna de ellas sólo parcialmente según diferentes autores y organismos oficiales: Bergantiños (7 municipios), Fisterra (5), Muros (2),

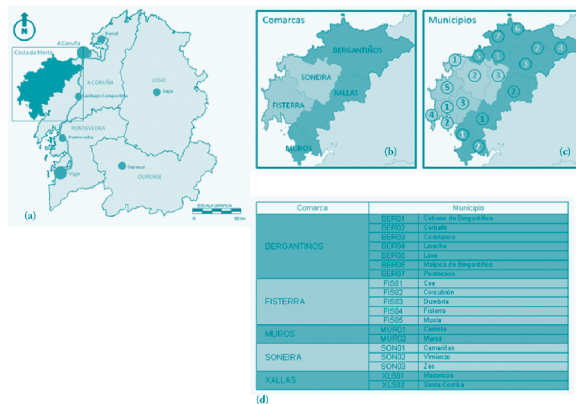
⁴ Patrick O'Flanagan, basándose en las teorías de autores como Pedrayo o Ribeiro, afirma que el *Arco Atlántico* es una realidad cultural que se extiende a lo largo de toda la franja costera de Europa, desde Noruega al centro-norte de Portugal e incluye a Gran Bretaña e Irlanda. En sus trabajos trata temas relacionados con esta realidad cultural atlántica e introduce conceptos como *finisterae* o *región atlántica*, característicos de muchos entornos pertenecientes a este *Arco Atlántico*.

⁵ Los *geodestinos* se establecen como unas divisiones territoriales que tienen por objeto la ordenación de la actividad turística de la región basándose en unidades paisajísticas similares.

Soneira (3) y Xallas (2). Evitamos así la exclusión de cualquier municipio perteneciente a estas comarcas ya que la organización del territorio según esta última figura administrativa basa su delimitación en unidades paisajísticas similares, tanto en el aspecto natural como el cultural relativo a las gentes que forman parte de las mismas.

De los 19 municipios que conforman nuestra zona de estudio, 15 tienen fachada litoral y sólo 4 son municipios interiores sin salida al mar. Todos ellos tienen una relación directa con el mar ya sea bien por contacto directo o por proximidad, siendo el municipio de Santa Comba el que menos relación presenta con el mar. Su inclusión dentro de nuestra zona de estudio, aunque discutible⁶, se debe a que consideramos que este municipio conforma una unidad paisajística muy clara junto con su municipio vecino, el de Mazaricos, tradicional y unánimemente aceptado como perteneciente a la *Costa da Morte*. Una representación cartográfica de la localización de nuestra zona de estudio y sus respectivas divisiones territoriales puede verse en la Figura 3.

Figura 3. a) Localización de nuestro sector de estudio respecto al eje atlántico. b+c) Principales divisiones administrativas y/o territoriales (comarcas y municipios) que forman parte de nuestra zona de estudio. d) La tabla de colores permite asociar a través de los colores y códigos su correspondencia en las imágenes b) y c): comarcas y municipios



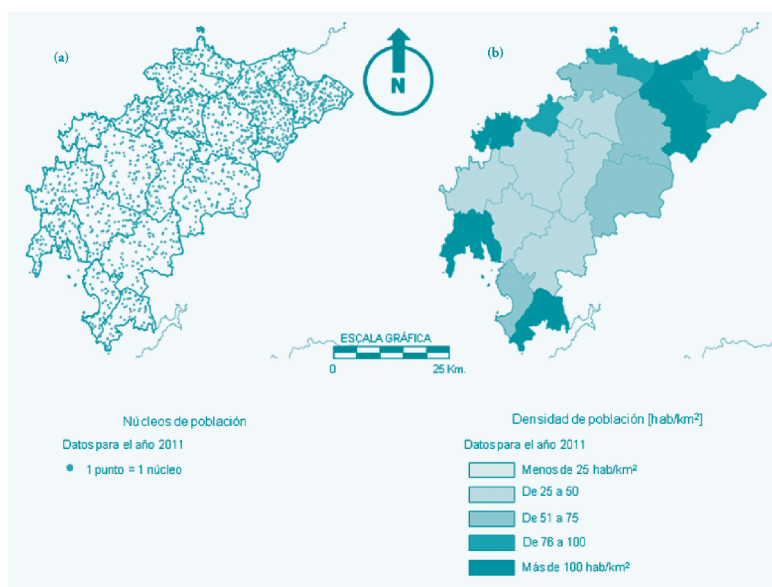
⁶ El concello de Santa Comba conforma, en parte, una zona de transición entre el sector de *Costa da Morte* (al oeste) y las *Terras de Santiago* (al este), presentando características paisajísticas propias de los dos sectores. En Chantada y Balsa-Barreiro (2006) y en Balsa-Barreiro (2011 y 2012b) se analiza de forma minuciosa la evolución demográfica, urbanística y el modelo de ocupación territorial de este municipio.

4. Presentación de resultados

Nuestra área de estudio ocupa una superficie de 1.988,9 km² y cuenta con un total de 142.672 habitantes (INE, 2011). Presenta una densidad de población de 71,7 hab/km², considerablemente baja, tanto si la comparamos con la del conjunto de su provincia (144,3), de su región (93,8) o de España (93,5). Un análisis interno nos permite descubrir como existen entre las respectivas comarcas fuertes disparidades en cuanto a los niveles de densidades llegando a presentar 2 de ellas unas densidades superiores a las del conjunto de su región (Muros con 100,1 hab/km² y Bergantiños con 94,4). En el otro extremo, con una densidad anormalmente baja, estaría la comarca de Xallas (38,3).

A nivel de municipio estas desigualdades territoriales en el reparto de la población se agudizan dentro de un intervalo de cifras más amplio que va desde los 25,2 hab/km² de Mazaricos a los 271,8 de Corcubión. De los 19 municipios, 6 presentan densidades inferiores a 50,7 hab/km² entre 50 y 100, 3 entre 100 y 150 y sólo 3 superiores a 150 (Figura 4.b).

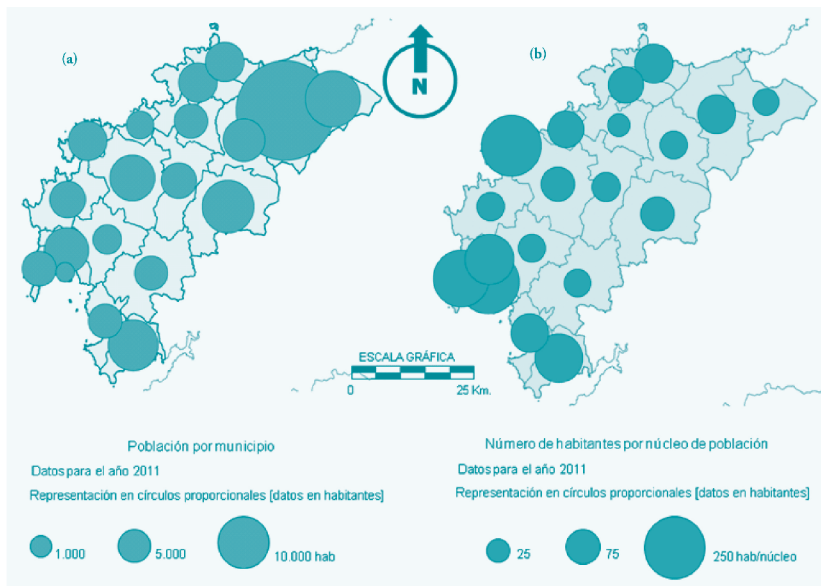
Figura 4. (a) Localización de los diferentes núcleos de población. (b) Densidad de población por municipios



La densidad de población conforma un ratio muy interesante de análisis de la distribución de la población en un determinado territorio. Sin embargo, hay una serie de aspectos que se no se manifiestan dentro del valor discreto de este índice. Por esta misma razón, resulta interesante hacer un análisis, por ejemplo, del modelo de poblamiento existente y su distribución espacial.

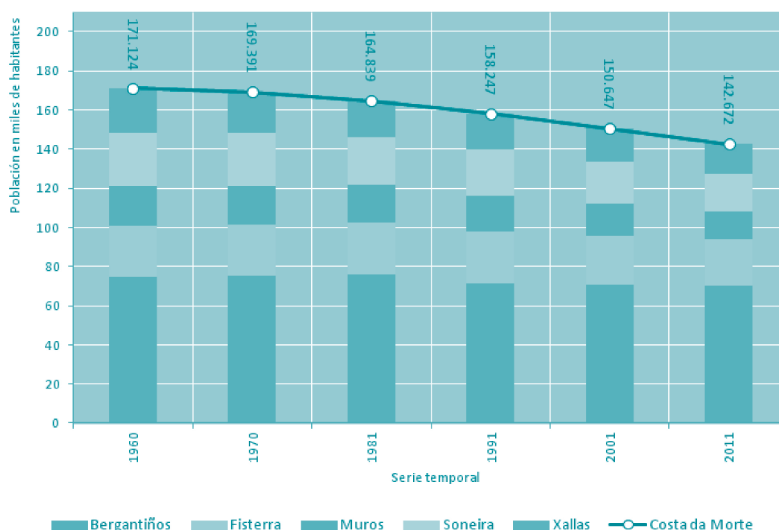
El modelo de poblamiento de nuestra zona de estudio es semejante al del conjunto de su región, con una gran proliferación de entidades o núcleos de población (Xunta de Galicia, 2009). Dentro de nuestra zona de estudio hay un total de 1.818 núcleos, de los cuales están habitados 1.776 (Nomenclátor INE, 2011). La distribución espacial de los mismos puede verse representada en la Figura 4.a, en la que observamos como en los municipios del sector N-NE se localiza una mayor aglomeración de núcleos de población.

**Figura 5. a) Población absoluta por municipio.
b) Ratio de habitantes por núcleo de población a escala municipal**



A partir de la población absoluta de cada municipio (Figura 5.b) y del número de núcleos de población podremos determinar un ratio de sumo interés: el número de habitantes por núcleo para cualquier unidad territorial de análisis, en este caso, a nivel municipal (Figura 5.a). De esta forma, se determina una primera conclusión no apreciable de forma clara en el mapa de la densidad de población: los núcleos con más peso demográfico a nivel estadístico se ubican muy próximos a la línea de costa, a lo largo de todo el sector litoral. Por su parte, en el sector interior se observa, en general, una gran proliferación de núcleos poco poblados. Se deduce de esta forma como los núcleos del sector más próximo al litoral presentan un mayor atractivo y dinamismo socio-económico, mientras que los núcleos del interior son los que más sufrieron procesos de abandono y éxodo rural debido a la crisis del sector agrario (Balsa-Barreiro, 2011).

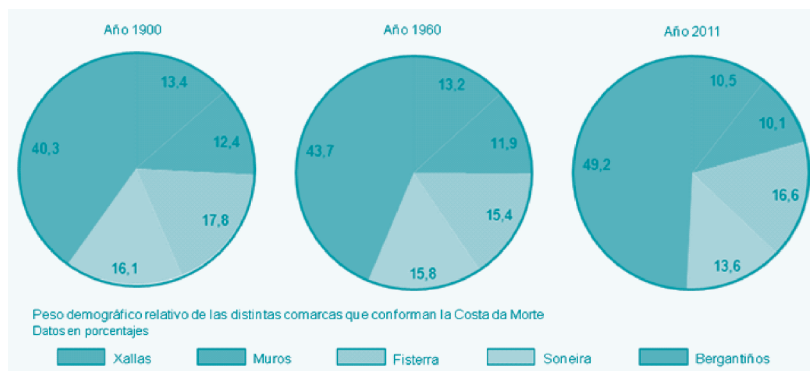
Gráfico 1. Evolución demográfica del conjunto de nuestra zona de estudio entre 1960 y 2011. Peso relativo de las respectivas comarcas que forman parte de nuestra zona de estudio



La evolución demográfica desde mediados del siglo pasado, década de 1960, presenta a nivel de conjunto un carácter claramente regresivo continuado en el tiempo, pasando de 171.124 habitantes en el año 1960 a 142.672 en 2011 (-28.452 habitantes), lo que en relativo significa una pérdida de peso de un 16,6 % de su población (Gráfico 1). Este acusado nivel de decrecimiento de la población no es, ni mucho menos, homogéneo. En un primer nivel de análisis interno, el establecido por las comarcas, vemos cómo 2 de ellas han sufrido únicamente pérdidas leves (Bergantiños: -6 %) o moderadas (Fisterra: -10,4 %), mientras que el resto ha sufrido unas pérdidas mucho más acusadas, muy superiores a las del conjunto de nuestro sector (Soneira -28,3 %; Muros -29 %; Xallas -33,9 %). Un gráfico de la evolución demográfica, en términos absolutos, de nuestra zona de estudio y el peso de cada una de las respectivas comarcas puede verse en la página anterior.

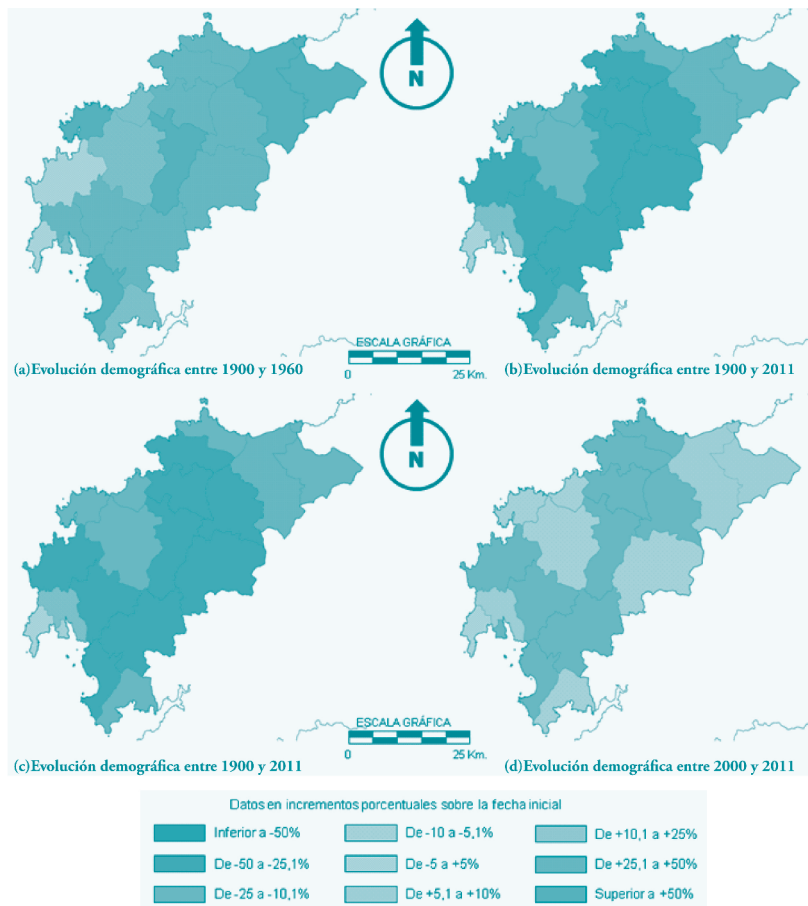
Se observa una tendencia clara y continuada desde principios del siglo XX al incremento del peso relativo de unas comarcas en detrimento de otras (Gráfico 2). La comarca de Bergantiños incrementa su peso relativo respecto al conjunto de nuestra zona de estudio en +8,9 % desde principios de siglo XX, mientras el resto de las comarcas han ido perdiendo peso relativo, a excepción de la comarca de Fisterra que ha llegado a incrementarlo respecto a 1960 (+1,2 %), aunque el saldo global respecto a su peso a principios del siglo XX ha sido negativo (-1,2 %).

Gráfico 2. Peso demográfico relativo de cada una de las comarcas respecto al total de nuestra zona de estudio para los censos de los años 1900, 1960 y 2011



Si descendemos a niveles territoriales inferiores, como el determinado por los municipios, observamos como siguen presentándose fuertes desigualdades internas. De los 19 municipios que conforman nuestra zona de estudio, 17 pierden población desde la década de 1960, aunque en unas magnitudes muy diferentes.

Figura 6. Evolución demográfica relativa de los municipios de nuestra zona de estudio en diferentes intervalos temporales



Así, 2 de ellos pierden población de una forma leve⁷ (pérdidas inferiores a -10 %), 3 de forma moderada⁸ (entre -10 % y -20 %), 5 de forma acusada⁹ (entre -20,1 % y -30 %) y 6 de forma muy acusada¹⁰ (pérdidas superiores a un -30 %). En el extremo opuesto, están los municipios de Cee y Carballo, los cuales incrementan su población de forma clara durante este mismo período de tiempo (+20,2 % y +37,2 % respectivamente) (Figura 6.b).

Un análisis de la evolución más reciente, la determinada por la década 2000-2011, refleja que 11 de los municipios presentan una tasa de crecimiento negativo más acusada, superior a la de década anterior, siendo en 6 de ellos el índice relativo (de pérdida poblacional) el mayor desde principios del siglo XX (Figura 6.d).

A nivel municipal, la revisión de los máximos y mínimos demográficos para la serie temporal 1900-2011 nos permite describir una serie de tendencias (Figura 7). Existe así una clara dualidad entre los municipios que alcanzan su mínimo demográfico a principios y a finales de dicha serie temporal. Esto pone de manifiesto, por una parte, la sangría demográfica sufrida por los municipios más rurales (10 municipios alcanzan su mínimo demográfico en 2011) y, por otra, el cambio en el modelo de poblamiento que llevó a que algunos municipios como Carballo y Cee incrementaran su población de forma constante a lo largo de la serie temporal gracias a la pujanza de sus capitales municipales, convertidas en los 2 principales referentes urbanos de todo este sector: Carballo y Cee, con 17.810 y 3.662 habitantes respectivamente (Nomenclátor INE, 2011).

Por su parte, la coincidencia de los máximos demográficos en la mayor parte de los municipios a mediados del siglo pasado se debe al auge del modelo de poblamiento tradicional de la Galicia rural. Así, 11 de los municipios alcanzan su máximo histórico entre las décadas de 1950 y 1970, 7 de ellos en la década de 1960.

El análisis de la distribución estadística de los valores de población por núcleo de población refleja una tendencia al incremento del ran-

⁷ Fisterra (-2 %) y Corcubión (-6,7 %).

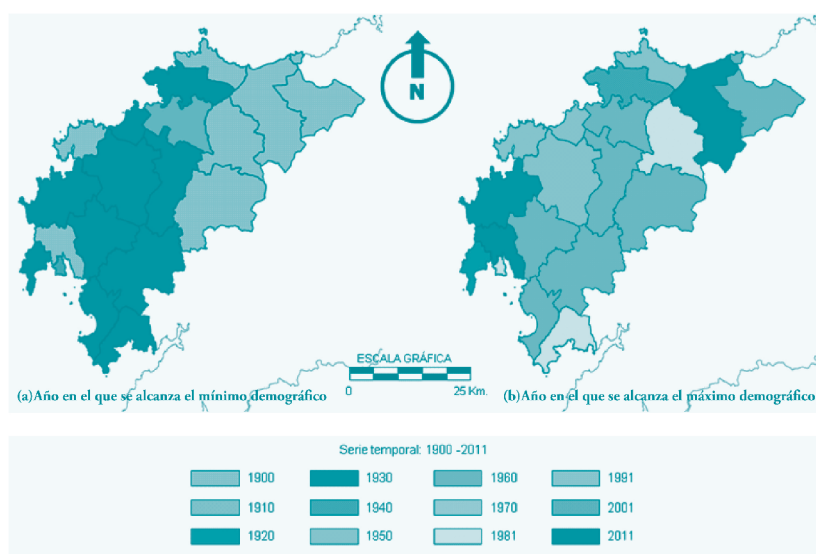
⁸ Laracha (-14,7 %), Camariñas (-17,7 %), Muros (-18,1 %) y Laxe (-18,4 %).

⁹ Vimianzo (-23,4 %), Malpica (-24,6 %), Santa Comba (-26,6 %), Muxía (-27,1 %) y Coristanco (-29 %).

¹⁰ Cabana (-30,9 %), Dumbria (-33,5 %), Ponteceso (-34,3 %), Zas (-42,7 %), Carnota (-43,9 %) y Mazaricos (-45,6 %).

go o diferencia entre máximo y mínimo de población. Se observa un crecimiento demográfico exponencial de un número muy reducido de núcleos, mientras que, por otra parte, la inmensa mayoría tienden a perder población.

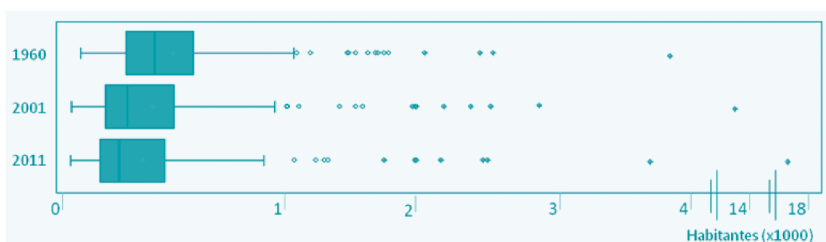
Figura 7. Censo en el que los respectivos municipios alcanzan su mínimo (a) y máximo (b) demográfico desde principios del siglo XX hasta la actualidad



En el Gráfico 3 (página siguiente) observamos en un diagrama Box y Whisker para la totalidad de núcleos que integran nuestra zona de estudio como los valores anómalos u *outliers*, cuyos valores se escapan de la normalidad de la muestra y son representados mediante símbolos puntuales, tienden a estar más separados entre sí y en el caso de uno de ellos (Carballo) crece de forma exponencial incrementando su anomalía respecto a la normalidad de la muestra en los sucesivos censos¹¹.

¹¹ Adviértanse los cortes en el eje x del gráfico.

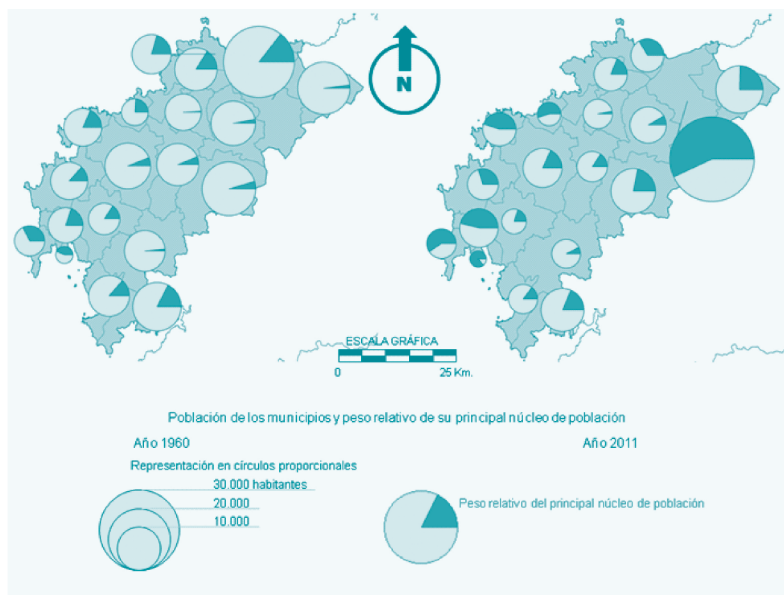
Gráfico 3. Diagrama de Box y Whisker para el conjunto de los núcleos de población que integran nuestra zona de estudio. En el eje de las x se representa la población absoluta de cada uno de ellos, mientras que en el eje y se representan los distintos censos de población



En la misma figura se observa cómo para los sucesivos censos desde 1960 el propio diagrama tiende a estar más escorado a la izquierda en su conjunto, lo que significa que los respectivos cuartiles presentan menos población. Esto lo observamos claramente en el valor del segundo cuartil (Q2) o mediana, representado por la línea vertical dentro de la caja que pasa de los 49 habitantes en 1960 a 31 en 2011. Lo mismo indica la media, representada por una cruz, que pasa de 87,1 habitantes en 1960 a 76,7 en 2011. El análisis de los anteriores parámetros de centralidad, junto a otros parámetros estadísticos, nos indica una clara reducción del peso demográfico del conjunto de los núcleos de nuestra zona de estudio. Sin embargo, resulta paradójico como en este mismo contexto de pérdida poblacional, aparecen un grupo de *outliers* de carácter más extremo debido a un grupo limitado de núcleos que incrementan fuertemente su población como, por ejemplo, Laracha que pasa de 272 habitantes en 1960 a 2.778 en 2011 (+921,3 %), Carballo que pasa de 3.850 habitantes a 17.810 (+362,6 %) o Santa Comba que pasa de 660 habitantes a 2.247 (+240,5 %).

El incremento de la población en un único núcleo principal que ejerce de capital municipal, muestra una tendencia clara a la concentración de la población y al cambio del modelo de poblamiento tradicional, que pasa de eminentemente rural a mediados del siglo pasado a uno actual de carácter bipolar (rural-urbano) que podemos ver representado gráficamente en la Figura 8.

Figura 8. Población de los municipios y nivel de concentración de la población en su núcleo más importante¹² para los censos de 1960 (a) y 2011 (b)

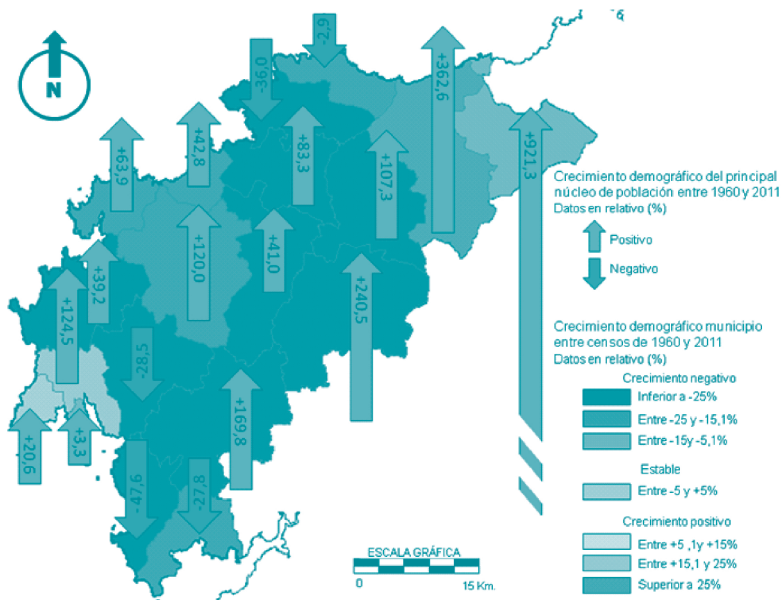


Se organiza así un sistema jerárquico donde la población de cada municipio tiende a agruparse en un determinado referente urbano que ejerce de centro de servicios básicos para toda la población de su municipio. En muchas ocasiones, las infraestructuras viarias permiten una mejor comunicación con un centro urbano de otro municipio, aún a pesar de una distancia mayor, lo que al final influye en la organización de esta movilidad interna del poblamiento. Dentro de este mismo sistema jerárquico se conforma un grupo de núcleos que actúan como centros urbanos de primera magnitud y presentan elevados índices de crecimiento demográfico, favorecidos por una serie de factores como su proximidad

¹² Se refiere al principal núcleo de población de cada municipio en el último censo (2011). En la mayor parte de los municipios coincide con el principal núcleo de población en el año 1960. Sólo en el caso de los municipios de Laracha (donde su actual capital era en 1960 el tercer núcleo con 272 habitantes), Zas (Baio Grande el segundo núcleo con 590 habitantes), Coristanco (San Roque el segundo núcleo con 286 habitantes), Mazaricos (A Picota el 18º núcleo con 129 habitantes) y Cabana (As Grelas el 26º núcleo con 84 habitantes).

al área metropolitana de la capital provincial¹³, sus comunicaciones viarias, etc. El crecimiento demográfico de estos referentes urbanos supone además un incremento de su radio de acción sobre la población rural residente y una mayor atracción sobre los capitales procedentes de la población emigrada (Rodríguez, 1998 y 1999), lo que repercutió en un bucle cíclico en el que los principales referentes urbanos eran los que más incrementaban su población dentro de un contexto general de decrecimiento demográfico (Figura 9).

Figura 9. Representación del crecimiento demográfico relativo tanto a nivel de municipio como del principal núcleo de población de cada uno de los municipios¹⁴ para el período comprendido entre 1960 y 2011.



La magnitud del crecimiento de sus principales núcleos se observa en función del tamaño de las flechas y/o del índice relativo señalado en las mismas.

¹³ La ciudad de A Coruña, capital provincial, que conforma un área metropolitana de unos 400.000 habitantes (*World Gazetteer*, 2010; Ministerio de Vivienda, 2009; Precado, 2007), constituyendo la segunda más importante de Galicia.

¹⁴ Ver nota 12.

5. Discusión

Galicia ha vivido importantes cambios socioeconómicos durante el último siglo. Los altos niveles de población emigrante a lo largo de todo el siglo XX, los bajos índices de natalidad y el importante índice de envejecimiento demográfico del último cuarto de siglo han marcado la realidad poblacional de la Galicia actual (Doval, 2010). Se ha pasado así de una sociedad rural, en la que la base económica era la pesca, la ganadería y la agricultura de subsistencia a otra urbana basada en una terciarización de su estructura económica (Méndez, 1989).

Este cambio en la realidad socioeconómica ha conllevado una serie de alteraciones en el modelo de poblamiento tradicional. Se pasa así de una Galicia de carácter rural cuyo elemento articulador del territorio era la parroquia a la Galicia actual, mucho más urbana y con un modelo de crecimiento que dista mucho de ser armónico, ya que presenta evidentes desequilibrios territoriales. Se observa igualmente como las vías de comunicación se convierten en ejes vertebradores del territorio, llegando incluso a modificar la fisonomía de los núcleos de población existentes (Marull *et al.*, 2008).

El modelo de poblamiento tradicional se basaba en un equilibrio entre las variables *población* y *recursos*. El desequilibrio entre estas variables tenía lugar en el momento en que la población se incrementaba y/o los recursos descendían de forma acusada. Fue el aumento continuado de la esperanza de vida en el siglo XX, gracias a los avances médicos, junto a la aparición de frecuentes crisis agrarias los principales factores que forzaron la aparición de un acusado desequilibrio en la Galicia de mediados del siglo XX, lo que conllevó un fenómeno claro de éxodo rural a diferentes destinos: primero la emigración ultramar (Cuba, Brasil, Argentina en la primera mitad del siglo XX), luego la centroeuropea (Suiza, Alemania en el segundo tercio del siglo) y finalmente la nacional (Cataluña, Madrid, País Vasco y Canarias). A nivel interno se produjo en Galicia un claro fenómeno de redistribución de la población, pasando las dos provincias atlánticas a concentrar la mayor parte de la población en sus principales ciudades y referentes urbanos, los cuales actuaron como polos de desarrollo económico y de atracción poblacional (Figura 10 y Gráfico 4).

La *Costa da Morte* conforma un amplio sector de costa gallega que presenta una dinámica demográfica claramente regresiva desde la década de 1960 hasta la actualidad, a pesar de presentar una amplia fachada litoral y una localización privilegiada próxima al eje A Coruña-Vigo, el más dinámico socioeconómicamente de su región. Su pérdida de peso demográfico se refleja no solo en los datos cuantitativos (-28.452 habitantes desde 1960), sino en la fuerte caída de su peso demográfico relativo respecto al conjunto de su provincia (Gráfico 5).

Figura 10 y Gráfico 4. Evolución demográfica comparada de nuestra zona de estudio respecto a los municipios de Santiago de Compostela y A Coruña desde principios del siglo XX

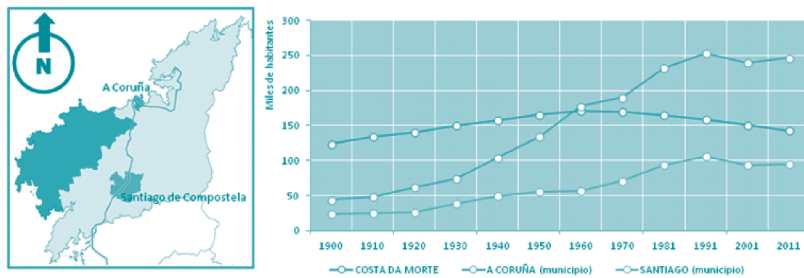
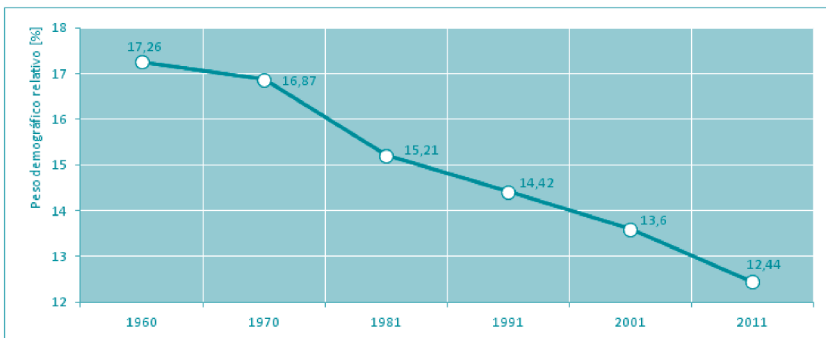


Gráfico 5. Peso demográfico relativo de la *Costa da Morte* respecto al conjunto de la provincia de A Coruña



La pérdida de capital humano es la principal amenaza para la sostenibilidad de nuestra zona de estudio. Se conforma así un círculo vicioso en que la pérdida continuada de población lleva a un descenso del potencial socioeconómico de todo este territorio y este, a su vez, a una pérdida de población irremediable e imparable, un proceso cada vez más acusado debido al envejecimiento de su estructura demográfica. De esta forma, a la problemática de la pérdida cuantitativa de efectivos se une un proceso de degradación cualitativa de su estructura demográfica, reflejado en un envejecimiento constante y generalizado de su población con tendencia a hacerse más acusado en los últimos años. Se entiende así el fuerte incremento de los índices de envejecimiento (+69,6 entre 2001 y 2011), sobre-envejecimiento (+2,2) y de los niveles de dependencia tanto global (+5,8) como senil (+8,4) de la última década (INE, 2012). Este proceso de envejecimiento poblacional se refleja de forma clara en los Gráficos 6.a y 6.b, donde se comparan las pirámides de población de nuestra zona de estudio en el año 2000 y 2011, observándose de forma muy clara un estrechamiento de la base y un ensanchamiento de la parte superior de la pirámide.

Gráfico 6. Estructura de la pirámide de población de nuestra zona de estudio en el año 2000 (a) y 2011 (b)



La pérdida de dinamismo demográfico conlleva una pérdida de competitividad del territorio, un incremento de la dependencia económica y una reducción de las oportunidades laborables. Estos factores implican una mayor oferta de suelo que, ante la caída de la demanda provocada por el escaso atractivo económico y la reducción del mercado, supone una reducción de su valor económico.

Las administraciones competentes optan entonces por modelos económicos particulares adaptados a estos territorios, normalmente marginales y subsidiarios de otros espacios más atractivos económicamente como son los entornos urbanos. Su continua tendencia al despoblamiento permite adoptar modelos de explotación con escasa mano de obra y en régimen extensivo, debido al escaso valor económico del suelo. Además, su escaso peso demográfico permite instalar en muchas ocasiones empresas de carácter residual y escaso atractivo cuya presencia puede resultar molesta por presentar altos niveles de contaminación, llegando incluso a vulnerar, en algunos casos, la legislación medioambiental.

En la *Costa da Morte* existen algunos ejemplos significativos de este modelo de desarrollo económico. El *Plan Director de Acuicultura litoral* (PDAL) propuesto por el gobierno gallego es uno de los más evidentes (Intecmar, 2012). La ubicación de un conjunto numeroso de piscifactorías en varios puntos ha traído consigo numerosas críticas y acciones de rechazo popular (Obelleiro, 2009; Gómez, San Román y Jiménez, 2007) debido a una serie de connotaciones negativas asociadas como su escasa generación de empleo, su incompatibilidad con otros sectores económicos, su escasa repercusión sobre las economías locales y/o su gran impacto paisajístico y medioambiental, llegando a ubicarse incluso en espacios naturales protegidos (Reinero, 2012; Sequeiro, 2009) a pesar de presentar, en algunos casos, altos niveles de contaminación asociada (Pampín, 2012; Mandiá, 2012).

En el campo se produce un fenómeno semejante. La terciarización de la economía conllevó un trasvase acelerado de población desde el sector agroganadero al sector servicios. Se produjo así una *empresarialización* del campo al quedar menos explotaciones y más grandes, en su mayor parte en régimen intensivo (Balsa-Barreiro, 2012a; Escudero, 1998; Torres-Luna, 1997). Muchas explotaciones y amplias extensiones de campo fueron abandonadas, lo que permitió una regeneración del espacio

forestal. Sin embargo, la mala gestión de la superficie forestal en Galicia supone una alternativa económica poco sostenible, además de un factor de riesgo incendiario, debido a una serie de problemas estructurales como la escasa profesionalización de los propietarios forestales (Marey, Rodríguez y Crecente, 2007), su visión cortoplacista, su subsidiariedad respecto a la industria maderera, etc. Una amplia revisión de los factores estructurales de la mala gestión forestal en Galicia son tratados en detalle en Balsa-Barreiro (2012a) y en Ambrosio, Picos y Valero (2001).

Por su parte, el modelo de expansión urbanística de las principales capitales municipales se ha basado en criterios especulativos presentándose en algunos municipios unos niveles de crecimiento edificatorio muy superiores a los demográficos. Este fenómeno ha sido muy apreciable en las capitales municipales de Carballo, Mazaricos y Santa Comba (Balsa-Barreiro, 2011) debido a la importancia de la emigración centroeuropea de los años 1970-90 y la llegada de importantes remesas de capitales. En los últimos años, dentro del boom urbanístico vivido en España, algunos referentes urbanos de este sector de costa como Fisterra han conocido un fuerte desarrollo inmobiliario por la pujanza del fenómeno de segunda vivienda en línea de costa. La problemática de estos modelos de crecimiento, además de no llevar emparejados un equilibrio oferta-demanda, ha sido su inadaptación al medio, originando un fenómeno de *feísmo urbano-paisajístico* en la gran mayoría de las ocasiones¹⁵.

El modelo de poblamiento tradicional de Galicia se basa en una estructura derivada de su organización territorial. Sin embargo, en los últimos años y desde un punto de vista de la ordenación del territorio, el nivel de desarrollo alcanzado y el peso de las sociedades terciarias han supuesto un cambio fundamental en la estructura del poblamiento gallego. Se rompe así con el tradicional modelo de poblamiento, incidiéndose en una mayor polarización de la población en áreas urbanas que jerarquizan el poblamiento de un determinado territorio, siendo las infraestructuras y la distancia a unos determinados polos urbanos y áreas metropolitanas, los factores que determinan el modelo. Así se entiende el crecimiento espectacular de las capitales municipales de Laracha o Carballo, en la comarca de Bergantiños, con niveles de crecimiento de +921,3 % y +362,3 % respectivamente en sólo medio siglo.

¹⁵ El diario *La Voz de Galicia* publicó un artículo sobre este tema el 23 de mayo de 2008: «El feísmo paisajístico y el descontrol urbanístico». Disponible en http://www.lavozdeg Galicia.es/carballo/2008/05/23/0003_6841717.htm

En este contexto, la mejora de las comunicaciones viarias de nuestra zona de estudio respecto al exterior llevada a cabo en los últimos años conlleva a un desequilibrio cada vez mayor. Se tiende a una dicotomía cada vez más patente en el modelo de poblamiento, unido a una regresión demográfica del conjunto. El modelo desarrollista instaurado tiende a agudizar esta dicotomía rural-urbano debido a la escasa atracción de población inmigrante y a los bajos índices de crecimiento vegetativo de los últimos años (Gráfico 7). Se hace así más patente un fenómeno de descohesión territorial, lo que unido a la incompatibilidad del modelo desarrollista implantado con otras actividades alternativas tiende a perpetuar la insostenibilidad (Martín *et al.*, 2004; Camarero, 2009) y subsidiariedad de este territorio respecto a otros.

Gráfico 7. Crecimiento neto asociado a nuestra zona de estudio entre los años 2000 y 2010



Nuestra zona de estudio presenta un buen número de potencialidades derivadas en gran parte de su localización privilegiada y su entorno natural. Sin embargo, la pérdida continuada de efectivos demográficos ha llevado a un proceso constante de pérdida de competitividad que induce, a su vez, a que la regresión demográfica tienda a hacerse más acusada en el tiempo. El modelo propuesto por parte de las administraciones es claramente cortoplacista y adolece de una visión de conjunto

y una estrategia planificada en el espacio y en el tiempo. Es un modelo insostenible de por sí, agravado por su incompatibilidad con un modelo dual alternativo debido a la irreversibilidad de muchas de sus acciones (insostenibles) propuestas.

6. Conclusiones

Desde mediados del siglo pasado, la *Costa da Morte* padece un grave proceso de regresión demográfica debido a la crisis del sector agrario y a la ausencia de un modelo adecuado de desarrollo endógeno, constituyéndose la emigración como la principal alternativa para sus habitantes. Este fenómeno induce actualmente a una pérdida demográfica tanto cuantitativa como cualitativa, afectando principalmente a sectores de población en edades más dinámicas y productivas. Todo este proceso regresivo lleva a una espiral negativa en la que la tendencia a un crecimiento vegetativo negativo se agrava con la presencia de saldos migratorios del mismo signo debido a la pérdida de potencial socioeconómico en todo este sector. En última instancia, este fenómeno continuado de éxodo rural de su población en edad laboral ha llevado a todo este sector a un proceso de regresión tanto demográfica –pérdida de efectivos y despoblación, descenso de la natalidad, proceso de envejecimiento demográfico– como económica –pérdida de competitividad, deterioro de la viabilidad de las explotaciones agrarias, problemas de reemplazo generacional–.

Estudios como el aquí presentado tienen una enorme importancia a la hora de elaborar un diagnóstico de la realidad de un territorio concreto, analizar su grado de cohesión social y territorial respecto a su entorno para, a partir de ahí, proceder a la toma de decisiones estratégicas y políticas por parte de los técnicos y/o políticos responsables. A tenor del estudio aquí presentado, el proceso de degradación demográfica sufrido por nuestra zona de estudio obliga a una reconversión de las políticas actuales y a una propuesta de un nuevo modelo de desarrollo endógeno sostenible que permita dinamizar su estructura demográfica atrayendo a población inmigrante y aprovechando de forma más eficiente los recursos disponibles.

Referencias bibliográficas

- ALLEGUE MARTÍNEZ, R. Y ALLEGUE BARREIRO, R. (1996): *Mar tenebroso. A costa da morte do Sol*. A Coruña, Asociación Nería.
- AMBROSIO, YOLANDA, PICOS, J. Y VALERO, E. (2001): *Condicionantes para los aprovechamientos forestales en Galicia*. Ponencia presentada en el Tercer Congreso Forestal Español de la Sociedad Española de Ciencias Forestales, 25-28 de septiembre 25-28 en Granada, España.
- BALSA-BARREIRO, J. (2011): «Evolución del urbanismo y de la disposición territorial del poblamiento en un municipio coruñés de interior: caso de Santa Comba (Galicia, España)»; en *Revista de Urbanismo* (24); pp. 76-118.
- BALSA-BARREIRO, J. (2012a): «Modelo de gestión de la superficie forestal en Galicia y su repercusión en la crisis incendiaria del año 2006»; en *Revista Galega de Economía* (21, 2); pp. 1-28.
- BALSA-BARREIRO, J. (2012b): «El desarrollo económico de Santa Comba de Xallas. Bases para la elaboración de un Plan Estratégico Municipal (PEDEM)»; en *Cuadernos de Traballo do Instituto de Estudos e Desenvolvemento de Galicia (IDEGA)* (24); pp. 1-77.
- CALVO SALGADO, L. (2010): *Galiza en Suíza: aspectos dunha emigración*. Santiago de Compostela: Confederación Intersindical Galega.
- CAMARERO RIOJA, L. A. (2009): *La población rural de España. De los desequilibrios a la sostenibilidad social*. Barcelona: Fundación La Caixa.
- CORBELLE RICO, E. Y CRECENTE MASEDA, R. (2008): «El abandono de las tierras. Conceptos teóricos y consecuencias»; en *Revista Galega de Economía* (17, 2); pp. 47-62.
- CORTIZO, F. P. (2004): *Historia da costa galega e dos seus naufraxios*. Vigo: Xerais.
- COUSILLAS RODRÍGUEZ, M. (2004): «Enclaves mítico-literarios en la Costa da Morte»; en *Garozas: revista de la Sociedad Española de Estudios Literarios de Cultura Popular* (4).
- CHANTADA, J. R. Y BALSA-BARREIRO, J. (2006): *Evolución de la población de derecho en la comarca de O Xallas (A Coruña) en el siglo XX*.

- Santiago de Compostela: Universidade de Santiago de Compostela; (ed.): Chantada Acosta, J. R.
- CHAO, I. (2010): «Costa da Morte. Tierra de marineros y leyendas»; en *Viajes National Geographic* (123); pp. 41-46.
- DOVAL ADÁN, A. (2010): «Las estrategias de ordenación, desarrollo y cooperación territorial en Galicia a principios del siglo XXI»; en *Ciudad y territorio: Estudios territoriales* (164); pp. 245-266.
- ESCUDERO, A. (1998): «Explotaciones de vacuno de leche en la provincia de A Coruña»; en *IX Coloquio de Geografía Rural: Comunicaciones*; pp. 413-420.
- ESPINÀS, J. (2004): *A peu per la Costa da Morte*. Barcelona: La Campana.
- FERRÁS SEXTO, C. (2000): «La urbanización del campo y la desconcentración urbana. Análisis empírico comparado de casos en Irlanda y España»; en *Boletín de la Asociación de Geógrafos Españoles* (29); pp. 73-92.
- GÓMEZ, R.; SAN ROMÁN, M. Y JIMÉNEZ, E. (2007): *Destrucción a toda costa: Informe sobre la situación del litoral español*. Greenpeace, <http://www.20minutos.es/data/adj/2007/06/26/702.pdf> (Recuperado el 26 de noviembre de 2012).
- INSTITUTO NACIONAL DE ESTADÍSTICA DE ESPAÑA (INE). (2011 Y 2012): <http://www.ine.es> (Recuperado el 26 de noviembre de 2012).
- INTECMAR. (2012): <http://www.intecmar.org/esga/PDAL/> (Recuperado del 26 de noviembre de 2012).
- IZAGIRRE, A. (2008): «Costa da Morte. Un viaje digamos más que telúrico»; en *Nuestro tiempo* (649-650); pp. 34-43.
- LEMA, R. (2012): «Aparece la primera cita de la Costa Da Morte»; en *A Nosa Costa*, 22 de mayo. <<http://www.anosacosta.es/rafael-lema/aparece-la-primera-cita-de-la-costa-da-morte>>.
- MANDIÁ, D. (2012): «La tierra donde no crece el trigo»; en *El País*, 9 de abril. Disponible en http://ccaa.elpais.com/ccaa/2012/04/09/galicia/1334002279_163396.html
- MAREY, M. F.; RODRÍGUEZ, V. Y CRECENTE, R. (2007): «Perfil do propietario forestal individual en Galicia: obxectivos e prácticas de

xestión no noreste da Comunidade»; en *Revista Galega de Economía* (16, 1); pp. 47-70.

MARTÍN PALMERO, F.; GONZÁLEZ LAXE, F.; MIGUÉLEZ PASE, F.; MENÉNDEZ PÉREZ, E. Y DOPICO CASTRO, J. (2004): *Desarrollo sostenible y huella ecológica. Una aplicación a la economía gallega*. A Coruña: Netbiblio.

MARTÍNEZ, J. M. (1994): «Niveles de vida y desarrollo económico en la España contemporánea. Una visión antropométrica»; en *Revista de Historia Económica. Journal of Iberian and Latin American Economic History* (12); pp. 685-716.

MARULL, J.; PINO, J.; TELLO, E. Y MARIA MALLARACH, J. (2008): «El tratamiento del territorio como sistema: criterios ecológicos y metodologías paramétricas de análisis»; en *Ciudad y territorio: Estudios territoriales* (157); pp. 439-453.

MÉNDEZ GUTIÉRREZ DEL VALLE, R.; MOLINERO, T.; GÁMIR ORUETA, A. Y RAZQUÍN SÁNCHEZ DE VIVAR, J. (1989): «Terciarización económica y desarrollo regional en España»; en *Anales de geografía de la Universidad Complutense* (9); pp. 123-144.

MINISTERIO DE VIVIENDA. (2009): *Atlas Estadístico de las Áreas Urbanas. Gobierno de España*; http://siu.vivienda.es/portal/index.php?option=com_content&view=category&layout=blog&id=19&Itemid=73&lang=es (recuperado del 26 de noviembre de 2012).

MIRAGAYA VERAS, A. Y MARTÍ EZPELETA, A. (1997): «La Costa da Morte. El miedo físico como factor de riesgos de naufragios»; en *Dinámica litoral-interior: actas del XV Congreso de Geógrafos Españoles*; pp. 125-136.

MOLINA, C. A. (2003): *Viaje a la Costa da Morte*. Madrid, Huerga y Fierro.

NERIA ASOC. (2012): *Municipios que integran la Costa da Morte*, <http://www.neria.es/municipios.aspx> (Recuperado el 26 de noviembre de 2012).

NOMENCLÁTOR DEL INSTITUTO NACIONAL DE ESTADÍSTICA DE ESPAÑA (INE) (2011): <http://www.ine.es/nomen2/index.do> (recuperado el 26 de noviembre de 2012).

- OBELLEIRO, P. (2009): «Merexo, todos unidos contra la piscifactoría»; en *El País*, 23 de febrero. <http://elpais.com/diario/2009/02/23/galicia/1235387898_850215.html>.
- O'FLANAGAN, P. (1992): *La Europa Atlántica: pasado y presente. Una revisión del concepto y de la realidad*, Santiago de Compostela: Actas Congreso Internacional «A periferia Atlántica de Europa: o desenvolvemento e os problemas socioculturais».
- PAMPÍN, M. (2012): «Declara como imputado el directivo de una piscifactoría acusada de contaminar»; en *El País*, 2 de marzo. <http://ccaa.elpais.com/ccaa/2012/03/02/galicia/1330721409_515932.html>.
- PRECEDO, A.; MÍGUEZ, A. Y FERNÁNDEZ, M. I. (2008): «Galicia: el tránsito hacia una sociedad urbana en el contexto de la Unión Europea»; en *Revista Galega de Economía* (17, núm. extraord); pp. 1-20.
- PRECEDO, A. (2007): *El área metropolitana de A Coruña: una metrópoli euroatlántica: estudio de posicionamiento, constitución y marketing*. A Coruña: Diputación Provincial de A Coruña.
- REINERO, D. (2012): Feijóo legaliza una piscifactoría en Red Natura y le evita los nuevos requisitos. *El País*, 16 de febrero. <http://ccaa.elpais.com/ccaa/2012/02/16/galicia/1329394161_319075.html>.
- RODRÍGUEZ GONZÁLEZ, R. (1997): «Villa y comarca funcional en Galicia»; *Investigaciones Geográficas* (18); pp. 115-130.
- RODRÍGUEZ GONZÁLEZ, R. (1998): «As vilas e a organización do espacio en Galicia»; en *Cuadernos de Traballo do Instituto de Estudos e Desenvolvemento de Galicia (IDEGA)* (4); pp. 10-51.
- RODRÍGUEZ GONZÁLEZ, R. (1999): *De aldeas a cidades*. Vigo: Ed. Ir Indo.
- SAMUELLE LAMELA, C. (2000): *La emigración gallega al Río de la Plata*. Santiago de Compostela: Xunta de Galicia.
- SÁNCHEZ, E. M. (2001): El auge del turismo europeo en la España de los años sesenta. *Arbor* 170, no. 669: 201-224.
- SEQUEIRO, N. (2009): La piscifactoría de Tourián no sería compatible con las normas de la UE. *El Correogallego*, 25 de noviembre. <http://>

www.elcorreogallego.es/galicia/ecg/piscifactoria-tourinan-no-seria-compatible-normas-ue/idEdicion-2009-11-25/idNoticia-490690

TORRES-LUNA, M. P. (1997): *Santa Comba. Arte, geografía e historia*. Santa Comba: Aula parroquial de cultura. Santa Comba.

TURGALICIA. (2012): *Mapa de los geodestinos definidos por la Xunta de Galicia*; <http://www.turgalicia.es/blog/wp-content/uploads/2011/11/Mapa-cas.jpg> (Recuperado del 26 de noviembre de 2012).

VÁZQUEZ GONZÁLEZ, A. (1993): «Características de la emigración gallega a América y su transporte (1900-1930)»; en *Revista de Historia de América* (115); pp. 63-83.

VIDAL RODRÍGUEZ, J. A. (2009): «Causas y factores posibilitadores del proceso migratorio en el discurso de los emigrantes gallegos en Cuba en la primera mitad del siglo XX»; en *Revista de Indias* (69, 245); pp. 15-41.

WORLD GAZETTER. (2010): *A Coruña aglomeración*; <http://population-statistics.com/wg.php?x=&men=gpro&lng=es&des=wg&geo=480005158&srt=npan&col=abcdefghijklmnoq&msz=1500&geo=-1048859> (recuperado del 26 de noviembre de 2012).

XUNTA DE GALICIA. (2009): *Plan Territorial de Emergencias de Galicia* (Platerga). Xunta de Galicia, http://cpapx.xunta.es/c/document_library/get_file?folderId=127859&name=DLFE-8406.pdf (recuperado el 26 de noviembre de 2012).