

Análisis sintético del sector agroalimentario de Cataluña

Junio 2014

➔ El sector agroalimentario en el contexto socioeconómico general

Cataluña es una de las comunidades más densamente pobladas de España. El 78,4 % de su territorio está enclavado en el medio rural, pero solo el 7,6 % de su población lo habita. Así, no sorprende encontrar que Cataluña aglutine el 16 % de la población nacional, mientras que su peso territorial sea del 6,3 %. Las densidades demográficas respectivas total y rural son de 235,9 y 22,8 habitantes por kilómetro cuadrado (en España las cifras correspondientes son 93,4 y 19,2).

Tabla 1. Principales indicadores territoriales y de población			
	Cataluña	España	Cataluña/España (%)
Superficie (km ²)	32.091	505.968	6,34
Población 2012 (hab)	7.570.908	47.265.321	16,02
Densidad (hab/km ²)	235,9	93,4	
Superficie medio rural (km ²)	25.159	427.529	5,88
Población medio rural (hab)	572.482	8.214.963	6,97
Densidad medio rural (hab/km ²)	22,8	19,2	

Fuente: MAGRAMA e INE. Elaboración propia.

Cataluña contribuye al PIB español con una participación (un 18,9 %) que es superior a su peso demográfico, mostrando por tanto una mayor eficiencia en el uso del factor trabajo que el obtenido a nivel nacional. Por ello, su nivel de riqueza, medido en términos de PIB per cápita, es un 19,7 % superior a la media española. Su economía se encuentra muy diversificada, con un peso muy elevado de industria y servicios, por lo que la aportación de los sectores agroalimentarios es relativamente pequeña, un 1,3 % para el conjunto del primario y un 2,6 % para la industria de los alimentos y bebidas.

Sin embargo, aunque su peso sea poco relevante en términos del PIB regional, lo cierto es que en relación a las correspondientes magnitudes nacionales este es bastante importante: Cataluña aporta a España el 9,6% de la producción primaria y un destacado 21,5 % de la industria agroalimentaria. De esta forma, se configura como la principal autonomía en términos de producción agroalimentaria (considerando esta como la suma del primario y del segmento industrial).

Desde el punto de vista dinámico, y tal y como se puede comprobar en la Tabla 2, el comportamiento coyuntural de los sectores fue más favorable para la economía catalana que para el conjunto de la española entre 2011 y 2012.

Tabla 2. Cuentas económicas regionales (2012)

	Cataluña		España		% Cataluña/España
	Dato	Var. 12/11	Dato	Var. 12/11	
PIB (mill. de euros)	198.633,4	-0,1	1.051.204,0	-1,1	18,9
PIB p. c. (euros)	27.248,0	0,0	22.772,0	-1,2	119,7
Empleos (miles de personas)	3.174,2	-3,9	17.776,0	-4,2	17,9
PIB/empleo (euros)	62.577,5		59.136,1		105,8
VAB agricultura, ganadería, silvicultura y pesca (mill. de euros)	2.484,9	9,6	26.019,0	6,7	9,6
VAB ind. alimentación, bebidas y tabaco 2010 (mill. de euros)	5.071,9		23.563,0		21,5
% AGSP/total	1,3		2,5		
% IABT/total (2010)	2,6		2,2		

Fuente: Contabilidad Regional de España (INE). Elaboración propia.

➔ Principales indicadores estructurales agroalimentarios

La comunidad dispone del 4,8 % de la superficie agrícola útil nacional, aportando por encima del millón cien mil hectáreas. La dimensión media de la explotación es inferior a la estatal, ya que cuenta con 18,9 ha frente a los 24,4 de España. Sin embargo, la importancia relativa del regadío es superior (20,6 % de la SAU frente al 14,8 %). Por otro lado, se trata de una agricultura con amplia presencia ganadera (18,5 % de las UG de España), y más intensiva que la nacional, al menos en lo que a utilización de la mano de obra se refiere.

En lo que respecta a la generación de empleo, en Cataluña se activan 0,054 UTA/ha, mientras que el conjunto de la agricultura española presenta un registro de 0,037. A pesar de ello, el recurso a la mano de obra extrafamiliar es muy similar en ambos ámbitos. Así, el 37,5 % de las necesidades se cubren con trabajo asalariado, al tiempo que en España ese porcentaje es del 36,6 %. Posiblemente, sea más llamativa la diferencia en el régimen de tenencia de las explotaciones, predominando en Cataluña las figuras del arriendo y la aparcería con respecto a la distribución en el conjunto de España.

La potencia agraria catalana cuenta con una estructura de gestión de las explotaciones más profesionalizada que a nivel estatal, ya que el 21,4 % de los responsables de las explotaciones cuentan con formación específica en el sector, casi 6 puntos por encima del dato estatal.

Tabla 3. Principales indicadores estructurales de la agricultura de Cataluña

	Cataluña	España	% Cataluña/España
Número de explotaciones	60.839	971.602	6,3
Superficie agrícola útil (ha)	1.147.532,4	23.752.688,0	4,8
SAU /explotación (ha)	18,9	24,4	77,2
Superficie agrícola ecológica	22.863,9	525.914,3	4,3
Superficie de regadío (ha)	236.889	3.522.616	6,7
Unidades ganaderas (miles)	2.738	14.831	18,5
Explotación en propiedad	49.012	855.890	5,7
Explotación arrendada	14.882	210.112	7,1
Explotación en aparcería	8.984	92.540	9,7
UTA	61.704	888.969	6,9
<i>Familiar</i>	38.563	563.683	6,8
<i>Asalariado</i>	23.141	325.286	7,1
Jefe de explotación con formación agrícola	13.030	151.754	8,6
<i>Formación universitaria</i>	1.215	15.148	8,0

Fuente: Censo Agrario 2009 (INE). Elaboración propia.

Respecto a las principales producciones, desde el punto de vista de la superficie de cultivo sobresale la vid para vinificación, seguida a mucha distancia por cultivos forrajeros y cereales grano. En lo relativo a los volúmenes de producción, son los cereales y los frutales los que predominan, con un protagonismo muy destacado de la alfalfa. Por otro lado, en términos de aportación a la producción nacional, Cataluña sobresale en la producción de vinos arropados bajo una DOP (21,4 % de la producción española) y en la producción de frutales (25,9 % de la nacional), con manzana y pera aportando en torno a la mitad de la cosecha estatal en ambos productos.

La ganadería cuenta con la cabaña porcina como la principal protagonista, donde sus más de 6 millones de cabezas representan el 24,4 % del total nacional. Esta especialización marca también la fuerte presencia de las industrias cárnicas que veremos más adelante. Con respecto a otras cabañas importantes, hay que destacar el peso de la cunicultura (24,6 % de la cabaña española), de las aves (11,7 % de las gallinas para puesta y el 9,0 % de las destinadas a carne), así como del vacuno (unas 600.000 cabezas).



Tabla 4. Principales cultivos y cabaña ganadera

	Cataluña	España	Castilla La Mancha/España (%)
Superficie 2011 (ha)			
Viñedo (vino)	2.994.461	19.836.262	15,1
Cultivos forrajeros	345.688	8.949.278	3,9
Cereales grano	333.899	5.863.123	5,7
Olivar total	119.022	2.503.675	4,8
Frutales	102.205	821.963	12,4
Viñedo (uva)	56.321	962.535	5,9
Plantas (áreas)	189.200	553.808	34,2
Producciones 2011 (t)			
Cereales grano	1.898.943	31.578.712	6,0
Frutales	1.047.806	4.045.245	25,9
Viñedo (Vino)	450.939	5.569.073	8,1
Cítricos	184.028	5.706.660	3,2
Cultivos forrajeros	126.814	2.034.502	6,2
Vino DOP (Miles Hl)	2.936.252	13.709.972	21,4
Alfalfa	1.649.429	11.474.193	14,4
Cebada	525.216	8.287.073	6,3
Uva vino	450.939	5.569.073	8,1
Trigo	400.589	6.876.651	5,8
Maiz	370.387	4.199.927	8,8
Manzano	329.746	670.284	49,2
Peral	262.650	502.434	52,3
Cabaña ganadera 2013 (cabezas)			
Vacuno	615.300	6.014.567	10,2
Porcino	6.305.905	25.854.300	24,4
Ovino	530.127	16.731.121	3,2
Caprino	66.075	2.767.268	2,4
Équidos	31.960	678.751	4,7
Gallinas para huevos	7.760.821	66.241.061	11,7
Gallinas para carne	23.871.698	265.212.076	9,0
Conejos	1.670.413	6.794.121	24,6
Apicultura	90.767	2.513.023	3,6

Fuente: MAGRAMA.

➔ Macromagnitudes agrarias

La producción de rama agraria catalana ascendió en 2011 a 4.224,7 millones de euros, lo que más o menos representa una décima parte de la española. La producción animal es la principal protagonista de la cuenta económica del agro regional, ya que concentra el 59,6 % de su valor.

En la producción vegetal, y contrastando con los resultados físicos, las principales producciones en valor fueron hortalizas y frutas, ocupando los cereales la tercera posición. Todas ellas, además, vienen a representar en torno al 6 % de las producciones nacionales respectivas.

Como ya se ha comentado, es la producción ganadera la principal protagonista de las cuentas agrarias catalanas. Como era de esperar, son porcino, aves y bovino las principales producciones. Además, el peso relativo de la comunidad autónoma en el conjunto del estado es significativo en las tres, oscilando desde el 10,1 % de la contribución en bovino al 26,7 % en el caso del porcino.

Sin embargo, a pesar de la evidente relevancia agraria de la región en el contexto español, la traslación a la aportación de valor no se produce en los mismos términos. Mientras que en el conjunto del país el 51,7 % del valor de la PRA se convierte en valor añadido bruto, en Cataluña solo se alcanza el 41,8 %. La diferencia, además, se amplía cuando lo que observamos es el peso de la renta agraria sobre la PRA (Tabla 5). La responsabilidad de este mayor diferencial se encuentra en el peso de las subvenciones: mientras que en Cataluña supusieron el 21,6% de la renta agraria, en el conjunto nacional en 2011 alcanzaron el 26,2 %.

Tabla 5. Macromagnitudes agrarias (2012)

	Cataluña		España		% Cataluña/España
	Millones de euros	% PRA	Millones de euros	% PRA	
Producción Rama Agraria (PRA)	4.224,7		41.374,6		10,2
Producción vegetal	1.568,0	37,1	24.912,1	60,2	6,3
<i>Tres primeros productos</i>					
Hortalizas	380,4	9,0	6.642,2	16,1	5,7
Frutas	373,8	8,8	6.608,0	16,0	5,7
Cereales	311,0	7,4	5.033,2	12,2	6,2
Producción animal	2.519,4	59,6	14.875,3	36,0	16,9
<i>Tres primeros productos</i>					
Porcino	1.447,2	34,3	5.420,4	13,1	26,7
Aves	432,4	10,2	2.283,8	5,5	18,9
Bovino	235,9	5,6	2.334,2	5,6	10,1
Consumos intermedios	2.460,7		19.972,4		12,3
Valor añadido bruto	1.764,0	41,8	21.402,2	51,7	8,2
Amortizaciones	483,7		4.752,1		10,2
Otras subvenciones	347,4		5.814,2		6,0
Renta agraria	1.606,1	38,0	22.195,0	53,6	7,2

Fuente: MAGRAMA y Generalitat de Catalunya.



➔ Ayudas de la Política Agrícola Común

Cataluña es la sexta comunidad autónoma perceptora de subvenciones de la PAC, ligeramente por debajo de Aragón. En 2012, el importe percibido por el campo catalán fue de 322,7 millones de euros (5,3 % del total nacional). Ahora bien, en términos de euros por beneficiario, la Comunidad pierde muchos puestos, y se queda la décimo segunda con 5.714 euros, casi 1.000 euros menos que la media nacional.

La mayor parte de los ingresos percibidos por los agricultores catalanes provienen del pago único, aunque con una intensidad ligeramente menor a la registrada en el conjunto del Estado (71,9 % del importe global en Cataluña por el 74,8 % en España). Los siguientes importes, a mucha distancia, son frutas y hortalizas (7,9 %), vinos y alcoholes (6,4 %) y vacuno (5,9 %). El porcino ocupa el noveno lugar, con 1,6 millones de euros (0,5 % del total percibido), aunque con respecto al total nacional prácticamente supone la mitad de lo recaudado por España.

Tabla 6. Distribución de las ayudas de la Política Agraria Común por Comunidades Autónomas. Año 2012

	Miles de euros	% España	Beneficiarios	€/beneficiario
01. Andalucía	1.664.369,72	27,6	274.762	6.057
02. Aragón	459.781,66	7,6	50.612	9.084
03. Asturias	68.402,58	1,1	11.503	5.946
04. Baleares	26.288,01	0,4	7.502	3.504
05. Canarias	256.369,87	4,2	17.203	14.903
06. Cantabria	40.714,75	0,7	5.460	7.457
07. Castilla La Mancha	833.825,13	13,8	138.590	6.016
08. Castilla y León	1.009.347,39	16,7	90.529	11.149
09. Cataluña	322.710,15	5,3	56.477	5.714
10. Com. Valenciana	164.351,44	2,7	93.562	1.757
11. Extremadura	541.499,63	9,0	66.705	8.118
12. Galicia	184.225,31	3,0	38.870	4.740
13. Madrid	41.990,71	0,7	7.055	5.952
14. Región de Murcia	105.771,74	1,8	15.572	6.792
15. Navarra	111.963,21	1,9	16.007	6.995
16. País Vasco	57.058,54	0,9	10.463	5.453
17. La Rioja	42.757,73	0,7	7.899	5.413
Total	6.041.209,56		909.007	6.646

Fuente: FEAGA.

Tabla 7. Distribución de las ayudas PAC por sectores (2012). En miles de euros

Sector	Cataluña		España		% Cataluña/España	
	Miles de euros	Beneficiarios	Miles de euros	Beneficiarios	Miles de euros	Beneficiarios
Régimen de pago único (RPU)	223.130,5	53.459	4.329.003,5	853.874	5,2	6,3
Frutas y hortalizas	24.578,4	12.675	246.853,8	74.677	10,0	17,0
Vinos y alcoholes	20.003,4	1.445	217.991,5	10.718	9,2	13,5
Vacuno	18.300,6	4.189	353.612,1	87.021	5,2	4,8
Arroz	8.994,4	2.315	45.013,8	9.628	20,0	24,0
Forrajes	6.656,2	13	36.339,6	79	18,3	16,5
Programa ayuda personas desfavorecidas	4.368,6	8	86.335,9	39	5,1	20,5
Ayuda específica (Reglamento (CE) 73/2009, art. 68)	1.887,0	670	122.613,5	45.940	1,5	1,5
Porcino	1.579,0	39	3.177,4	112	49,7	34,8

Fuente: FEAGA.

→ La industria alimentaria

Incluso por encima de la potencia agraria, la industria de la alimentación presenta en Cataluña una fuerte presencia. El principal subsector en términos de ventas es el de las cárnicas, con más de 6.600 millones de facturación en 2011 y un tercio de la producción del sector. Por encima de los 2.500 millones hay 3 subsectores más: otros productos alimenticios, alimentación animal y fabricación de bebidas.

En términos generales, Cataluña concentra en torno a la quinta parte del empleo y las ventas de la industria agroalimentaria española, aunque en el subsector de las cárnicas ese porcentaje supera el 33 %. Solo en la transformación de pescado y en conservas de frutas y hortalizas la aportación regional cae por debajo del 10 %.

Desde una perspectiva dinámica, en el último año del que se dispone de información, el sector apenas destruyó empleo (un -1,2 %) y logró aumentar las ventas (un

Tabla 8. Principales indicadores de la industria alimentaria (2011)

	Cataluña			% Cataluña/España		
	Ocupados	Ventas (miles de euros)	Compras M. P. (miles de euros)	Ocupados	Ventas	Compras M. P.
Industria cárnica	29.290	6.640.019	4.748.040	35,2	34,7	36,5
Transf. pescado	952	122.666	80.004	5,2	2,9	2,9
Conservas de frutas y hortalizas	2.404	496.100	303.561	7,7	7,4	9,7
Grasas y aceites	1.783	1.772.095	1.515.374	15,0	22,8	23,2
Industrias lácteas	3.356	937.992	486.043	12,7	10,5	9,6
Productos de molinería	1.509	440.289	331.007	23,4	13,9	13,5
Panadería y pastas	11.738	1.242.789	438.256	15,2	18,1	16,0
Otros productos alimenticios	11.580	3.157.048	1.552.322	26,4	35,2	35,3
Alimentación animal	2.710	2.607.308	1.995.135	21,2	29,3	28,7
Fabricación de bebidas	9.366	2.606.446	869.309	20,2	18,5	17,6
Total	74.688	20.022.751	12.315.050	20,8	22,6	23,7

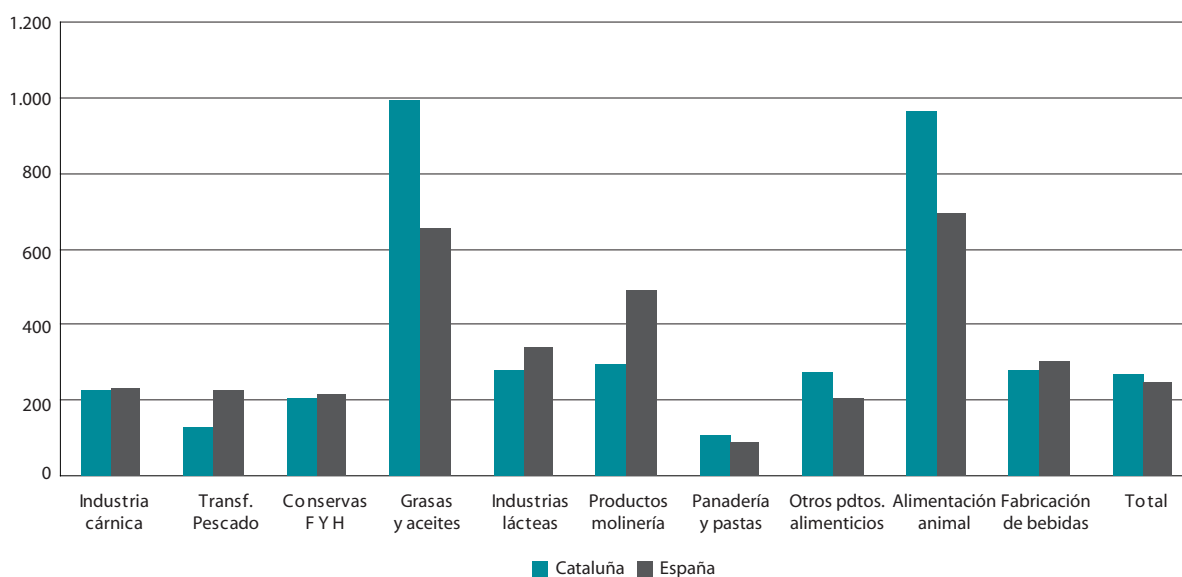
Fuente: Encuesta industrial de empresas (INE).

6,3 %), lo que es un éxito importante si tenemos en cuenta que 2011 fue un ejercicio muy negativo para el conjunto de la industria española. Ese año, además, solo cuatro subsectores registraron retrocesos en ventas, aunque fueron muy importantes tanto en la transformación de pescado como, sobre todo por su importancia relativa, en la industria de las bebidas.

Respecto a la productividad, al igual de lo que sucede con el conjunto de la economía, la región es más eficiente en el uso de la mano de obra que el conjunto de España (Gráfico 1). Curiosamente, al menos en 2011, el ratio de ventas por empleo fue inferior en el subsector de las cárnicas, siendo esta la principal especialización industrial catalana. Las mayores diferencias a favor de la comunidad autónoma se producen en los subsectores de grasas y aceites y en la alimentación animal.

En cualquier caso, queda claro que una parte importante del valor añadido generado por el sector agroalimentario catalán se origina en la transformación y procesado de los productos. Así, por cada euro producido en el sector primario, la industria agroalimentaria aporta 2,04, más del doble de la media nacional (0,91 céntimos).

Gráfico 1. Ventas industriales por empleado (2011). En miles de euros



Fuente: Encuesta industrial de empresas (INE).

➔ Comercio Exterior

Las exportaciones agroalimentarias catalanas ascendieron en 2012 a 7.817,8 millones de euros, el 22,1 % del total español, un porcentaje claramente superior a las contribuciones productivas del sector primario y de la industria de los alimentos y bebidas, e incluso a la del conjunto de la economía catalana al PIB español (18,9 %). Esta circunstancia pone de manifiesto la evidente vocación exportadora del sector agroalimentario. Los principales capítulos alimenticios exportados provienen de la industria, siendo los apartados de carnes, bebidas, y grasas y aceites los más importantes. Respecto a los frescos, es el de las frutas frescas el primer capítulo en aportación.

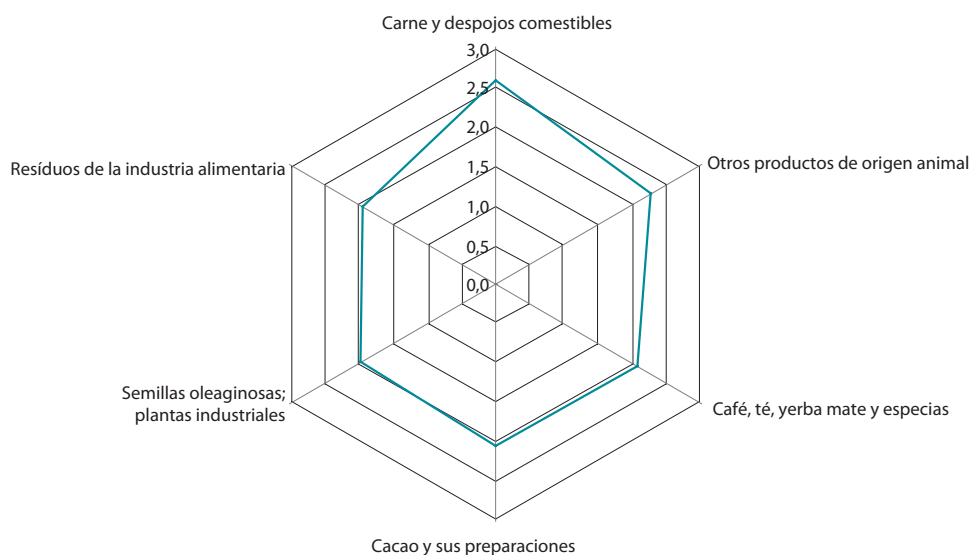
En relación a la contribución que realiza la región a las exportaciones alimentarias españolas, hay varios casos muy significativos en los que la aportación catalana supone por encima del 40% nacional, como es el caso de la carne y despojos comestibles (57,4 %), otros productos de origen animal (50,2 %), café, té y otras infusiones (45,9 %), cacao y sus preparados (45,7 %) y semillas oleaginosas y plantas industriales (43,2 %) y residuos de la industria alimenticia (42,6 %). Precisamente, además, estos apartados son los que mayor nivel de especialización exportadora presentan en la región (Gráfico 2).

Tabla 9. Principales capítulos de las exportaciones agroalimentarias de Cataluña (2012). En miles de euros

	Cataluña	%	España	% Cataluña/España
02 Carne y despojos comestibles	2.218.837,0	28,4	3.868.540,6	57,4
22 Bebidas (exc. zumos)	896.643,8	11,5	3.546.392,0	25,3
15 Grasas, aceite animal o vegetal	800.559,2	10,2	3.153.380,5	25,4
08 Frutas/frutos sin conservar	732.285,4	9,4	6.408.501,6	11,4
19 Prod. de cereales y de pastelería	420.244,8	5,4	1.092.083,9	38,5
23 Residuos de la industria alimentaria	386.604,6	4,9	906.485,1	42,6
21 Preparaciones alimenticias diversas	358.116,4	4,6	1.250.364,6	28,6
18 Cacao y sus preparaciones	227.952,3	2,9	499.267,5	45,7
16 Conservas de carne o pescado	217.119,7	2,8	1.118.108,2	19,4
Resto exportaciones alimentos	1.559.459,2	19,9	13.512.491,0	11,5
Total	7.817.822,4	100,0	35.355.615,0	22,1

Fuente: Datacomex. Elaboración propia.

Gráfico 2. Especialización relativa de las exportaciones alimentarias de Cataluña (capítulos más especializados)*



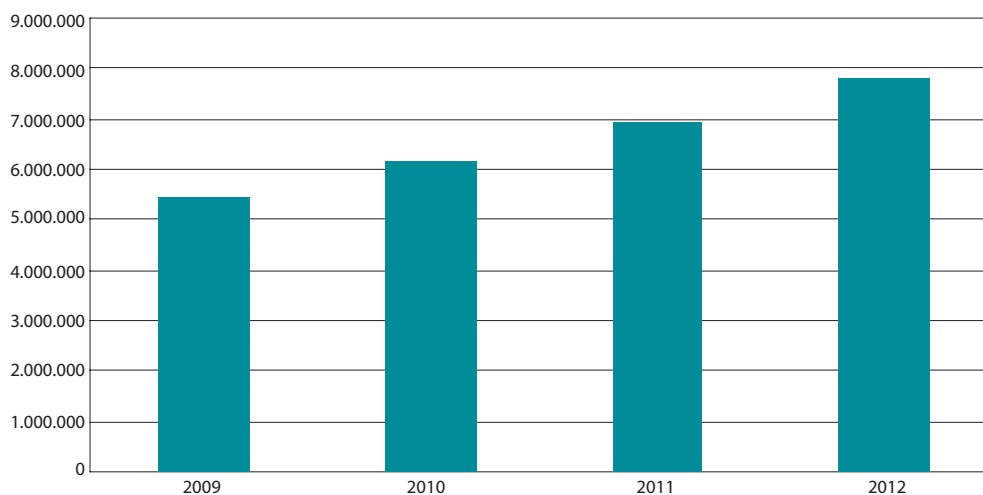
* La especialización relativa se mide como el cociente entre el porcentaje que representa cada capítulo sobre el total de las exportaciones en la Comunidad Autónoma y el mismo porcentaje a nivel nacional. Un resultado por encima de 1 supone una mayor especialización en dicho capítulo.

Fuente: DATACOMEX. Elaboración propia.



Finalmente, tal y cómo sucede a nivel nacional, las exportaciones de alimentos de Cataluña no han parado de crecer durante los años de la crisis. En el período 2009-2012 han aumentado en términos nominales un 43,3 %, con incrementos interanuales en el entorno del 12,5 %.

Gráfico 3. Evolución de las exportaciones agroalimentarias de Castilla La Mancha*. En miles de euros



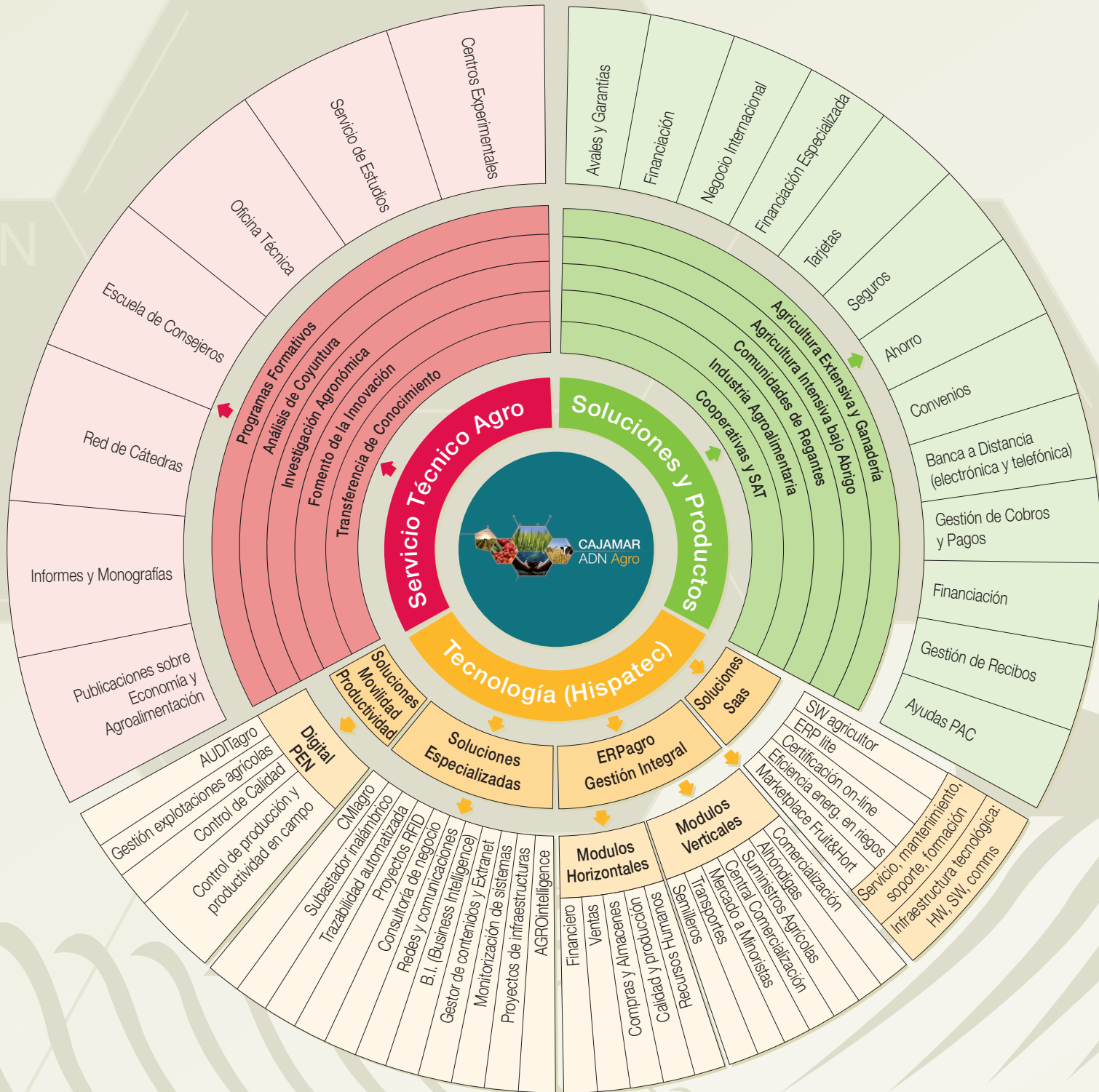
* Se consideran exportaciones agroalimentarias las correspondientes a los 24 primeros capítulos del TARIC, excepto el 14, correspondiente a las materias trenzables.

Fuente: DATACOMEX.

Nuestro compromiso con el futuro del sector agroalimentario

Uno de los objetivos fundamentales de Cajamar Caja Rural es el fomento de la innovación, aplicando el conocimiento a la creación de valor y a la mejora de la rentabilidad de nuestra agricultura con prácticas sostenibles y respetuosas con el medio ambiente. Como entidad financiera especializada en el

sector agroalimentario, Cajamar Caja Rural ha desarrollado un catálogo de productos y servicios financieros adaptados a las necesidades específicas de dicho sector, a cargo de un equipo de profesionales con amplia experiencia en el asesoramiento directo y especializado.



Pero la competitividad de nuestra oferta agroalimentaria depende también de la capacidad de innovación y acceso al conocimiento. Por ello, pone a disposición de los agricultores y de las empresas agroalimentarias los últimos avances en tecnología de información, comunicación y gestión empresarial a través de Hispattec. Además, en los centros experimentales de Cajamar Caja Rural

se abordan proyectos de investigación aplicada y desarrollo de nuevas técnicas de producción, prestando especial atención a la transferencia y difusión de los resultados obtenidos. Este compromiso con la cultura de la innovación se complementa con la formación y el análisis económico, a través del Servicio de Estudios, la Escuela de Consejeros Cooperativos y la Red de Cátedras universitarias.

Análisis sintético del sector agroalimentario de Cataluña

- ➔ Cataluña presenta una gran densidad demográfica, que se deja notar en el ámbito rural y, sobre todo, en el urbano.
- ➔ El VAB agroalimentario es de unos 7.500 millones de euros, de los que 5.000 son aportados por la industria de los alimentos y bebidas.
- ➔ La región supone el 4,8 % de la SAU nacional, un quinto de la cual se encuentra en regadío. La dimensión media de las explotaciones es inferior a la española.
- ➔ La catalana es una agricultura de carácter más intensivo que la media y con un marcado carácter profesional.
- ➔ La rama más importante de la producción final agraria es la ganadería.
- ➔ Cereales, frutas frescas y vino (concretamente el amparado en DOP) son las principales producciones en términos físicos.
- ➔ Porcino, conejos, gallinas y vacuno son las principales cabañas ganaderas de la región.
- ➔ En términos de valor, porcino (que es principal protagonista con un 34,3 % de la misma), aves, hortalizas y frutas encabezan la PRA.
- ➔ Las subvenciones supusieron el 21,6 % de la renta agraria catalana en 2011, por debajo del conjunto nacional (26,2 %).
- ➔ La cárnica es la primera de las ramas de la industria de los alimentos y bebidas en la comunidad autónoma con unas ventas de 6.640 millones en 2011.
- ➔ Las exportaciones alimentarias han mostrado un comportamiento muy positivo, poniendo de manifiesto la clara vocación exportadora de la agroalimentación catalana.



Cajamar Caja Rural es una entidad referente claramente orientada al desarrollo de los sistemas productivos locales, que presta una especial atención al sector agroalimentario y cooperativo y dirige su actividad financiera a la pequeña y mediana empresa, los profesionales autónomos y la economía familiar.

Con un siglo de experiencia en el apoyo a agricultores, cooperativas y empresas, las entidades que conforman el Grupo Cooperativo Cajamar han crecido y evolucionado de la mano del proceso de modernización del sector agroalimentario español, que actualmente es uno de los más competitivos del mundo.

La experiencia acumulada nos ha permitido confeccionar un catálogo de productos y soluciones financieras único en España, que se actualiza cada día adaptándose a las nuevas necesidades del tejido productivo. Hemos apoyado esa gran transformación no solo a través de servicios financieros que posibilitasen la capitalización de las estructuras productivas y de comercialización, sino también como agente de difusión de las innovaciones agronómicas y de capacitación de técnicos y gestores.