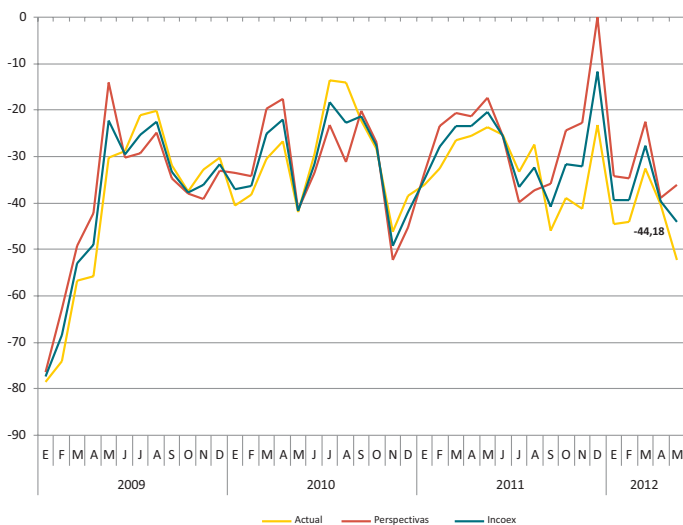
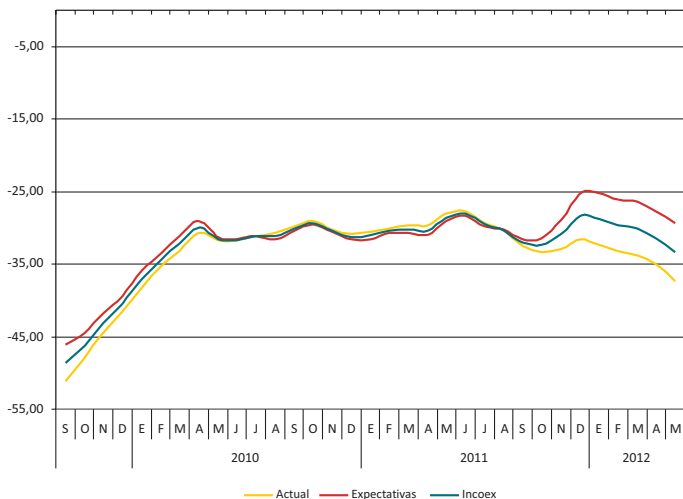


- La confianza siguió cayendo en mayo en medio de los récords de la prima de riesgo y la crisis bancaria.
- A pesar de ello, el INCOEX sólo retrocedió 4,60 puntos porcentuales, hasta situarse en el saldo -44,18.

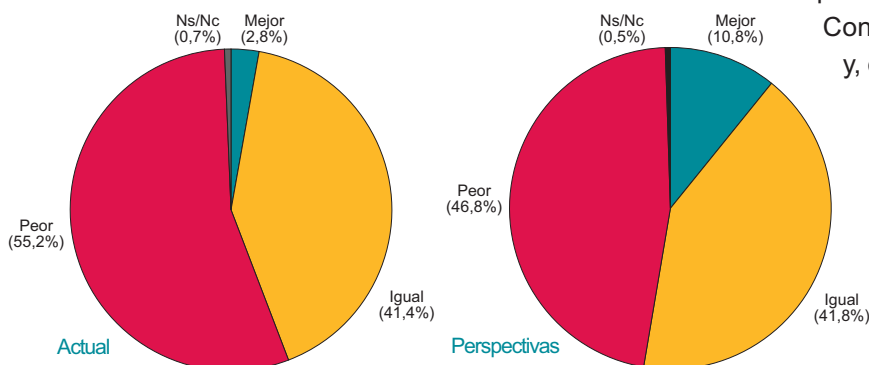
INCOEX nacional, situación actual y perspectivas



INCOEX. Tendencia, media móvil de 12 meses



Situación económica nacional



Confianza en la economía española

Durante el mes de mayo, la confianza en la economía española continuó deteriorándose, aunque a un ritmo menor al acontecido en el mes precedente. Nuevamente, las incertidumbres sobre la economía internacional y el empeoramiento de la crisis financiera en el ámbito interno han sido las claves del mes. A pesar de la mejora estacional del paro registrado en abril y mayo, las noticias sobre el comportamiento de la economía española han seguido acumulando malas sensaciones. Particularmente importante para el desarrollo de las opiniones ha sido el desenlace de la crisis de Bankia, que se ha estado desarrollando durante el período de encuestación.

El INCOEX ha cerrado el mes con un descenso de 4,6 puntos, hasta quedar el saldo en un -44,18, el mínimo desde 2011. La percepción sobre el momento actual ha sido la desencadenante del movimiento a la baja del indicador. Este componente del indicador ha retrocedido en el mes 12,06 puntos, mientras que las expectativas sobre los próximos seis meses recuperan ligeramente algo del terreno perdido. La conclusión, no obstante, es que los encuestados siguen percibiendo de forma muy negativa la actual coyuntura y, a pesar de la mejora de las expectativas, ésta es demasiado leve como para presagiar un cambio de tendencia a corto plazo.

El entorno económico internacional continúa muy enrarecido y la convulsión que se viene produciendo en el corazón de la Eurozona no contribuye a mejorarlo. Las estadísticas sobre el primer trimestre nos muestran a la Unión sumida en una nueva recesión, incluido el Reino Unido, y con una Alemania que crece, pero en la que el comportamiento de los pedidos industriales hace presagiar el contagio. Estados Unidos, que teme que el fuego termine por alcanzarlos, está pidiendo a los europeos que nos olvidemos un poco de la austeridad y optemos por el crecimiento. Obviamente, el nuevo enfriamiento de los países occidentales se está dejando notar en las economías emergentes y del resto del mundo, al suponer un límite a sus exportaciones.

Con respecto a la composición de las respuestas y, como ya se ha comentado, ha sido la valoración de la situación actual la que ha impulsado a la baja el indicador. A su vez, la razón de la caída de la componente ha estado en el adelgazamiento del estrato de las respuestas neutrales y el consecutivo incremento de las pesimistas. Por su parte, el aumento de las expectativas se ha producido por el trasvase desde la zona pesimista hasta la positiva.

Nota metodológica:

Utilizando la red de oficinas de Cajamar, se accede a un amplio panel de conocedores y expertos en economías locales. A éstos se les encuesta mensualmente sobre la marcha de la economía nacional, la de su provincia y la de su municipio durante el mes corriente y sobre sus expectativas para los próximos seis meses. Las respuestas se ponderan en función de la población provincial.

Los datos están expresados en saldos y se obtienen por diferencia entre los porcentajes de respuestas optimistas y pesimistas, pudiendo oscilar, por tanto, entre -100 y +100.

El Incoex, por su parte, es el resultado de la media aritmética de la confianza actual y las perspectivas. En julio de 2011 se ha procedido a actualizar las ponderaciones según el padrón de 2010.

Período encuestación: 28 a 31 de mayo de 2012.

Respuestas: 559.

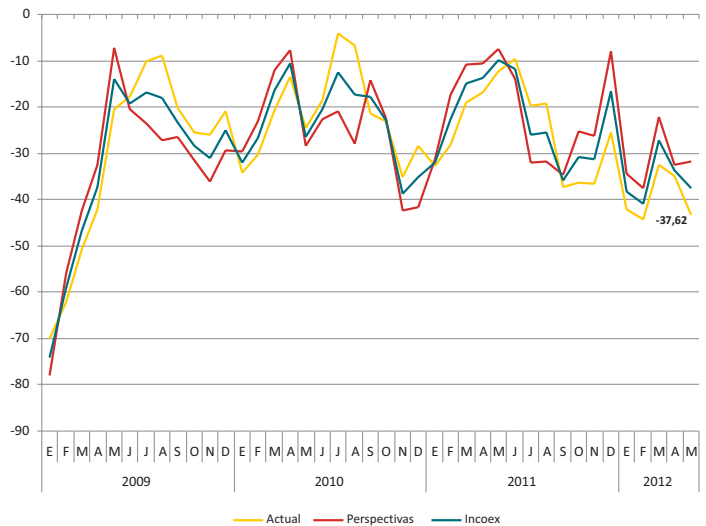
Hechos destacados del período

- La segunda estimación de PIB de EEUU y los datos de empleo confirmaban la desaceleración del país americano.
- Los índices PMI de los países reflejan la contracción o estancamiento de la mayor parte de las economías.
- En España, el paro registrado bajó en abril, aunque los indicadores sobre la marcha de la economía siguen apuntando al mantenimiento de la recesión.
- El IBEX 35 cierra uno de los peores meses de su historia reciente mientras la prima de riesgo bate su récord desde la entrada en vigor del euro.
- El Gobierno decide entrar en el capital de Bankia a través de su matriz, a causa del fuerte deterioro de sus cuentas.

Confianza en las economías provinciales

Nada nuevo bajo el sol. Los expertos en economías locales que forman parte del panel de la Fundación Cajamar continúan mimetizando los movimientos de los tres indicadores que calculamos en la encuesta. Según su percepción, las economías provinciales han visto reducirse su confianza económica durante el mes de mayo.

El saldo del INCOEX se ha situado en el nivel -37,58, ya en el entorno del mínimo alcanzado en 2010. En el lado positivo hay que señalar que las expectativas han mejorado también en este ámbito, aunque la tendencia sigue siendo claramente recesiva.



Confianza en las economías municipales

En esta ocasión el indicador de las economías municipales ha sufrido el deterioro en similar medida que el resto. Así, el saldo final se ha quedado en -33,22, con un descenso de 3,18 puntos sobre el anterior dato de abril.

No obstante, resulta obvio que el pesimismo sobre las economías más cercanas es menor que el que se manifiesta a nivel nacional. En este sentido, es probable que se esté produciendo una cierta inflación de pesimismo, de la misma forma que ya sucedió entre 2010 y 2011, cuando las impresiones eran negativas y el PIB volvía a crecer.

