



Herederos de una tradición centenaria



que mira al futuro



Un modelo de banca cooperativa para el siglo XXI

**Cajamar Caja Rural**  
**un modelo de banca cooperativa**  
**para el siglo XXI**



# Cajamar Caja Rural

## un modelo de banca cooperativa para el siglo XXI

**Cajamar Caja Rural: un modelo de banca cooperativa para el siglo XXI**

© 2022, Cajamar Caja Rural

**Textos:**

Manuel Gutiérrez Navas  
David Uclés Aguilera  
Elio Sancho García  
Bienvenido Marzo López

**Fotos:**

Archivo Cajamar Caja Rural  
Francisco Bonilla  
GettyImages

**Diseño y maquetación:**

Silvio García-Aguirre López-Gay

**Imprime:**

Escobar Impresores

**ISBN-13:** 978-84-95531-65-0

**Depósito legal:** AL 732-2022

**Fecha de publicación:** marzo de 2022



# Índice

Presentación..... 11

## Somos lo que somos

Al servicio de las personas, de las ideas y de las empresas ..... 15

El primer grupo financiero de banca cooperativa ..... 17

Un modelo de integración para el siglo XXI ..... 20

La función de la banca cooperativa en la sociedad actual..... 24

Aportamos soluciones para el desarrollo económico y social..... 26

Nuestra labor al servicio de la España rural ..... 29

Cercanía, responsabilidad, anticipación e innovación ..... 33

Ayudamos a construir un modelo económico alternativo ..... 36

Trabajando en la creación de valor compartido ..... 39

Alianzas y adhesiones para generar riqueza y empleo ..... 40

La semilla del inconformismo ..... 43

## Una entidad diferente y diferencial

La innovación, el motor de nuestro modelo de negocio ..... 47

Comprometidos con el territorio y el desarrollo local sostenible..... 51

Fondo Social Cooperativo..... 52

Conocimiento, tecnología y prácticas sostenibles para aumentar la rentabilidad ..... 54

Nuestros centros experimentales..... 58

Encuentros y jornadas técnicas ..... 62

Cursos prácticos y especializados para empresas y profesionales ..... 64

La biblioteca agroalimentaria de Cajamar ..... 67

## Banca social y sostenible

Un compromiso actual que se proyecta a futuro: la sostenibilidad .....	70
Política de sostenibilidad para un mundo mejor .....	74
Nuestro Sistema Ético de Gestión.....	76
Finanzas sostenibles para una sociedad más justa y vertebrada .....	79
Implicados con el medioambiente .....	82
Construimos finanzas responsables .....	84
Un juego de sumas positivas .....	87
Personas trabajando para personas.....	88
Nuestro modelo de gestión de la diversidad .....	90
Iniciativas solidarias que también marcan la diferencia.....	92

## El futuro que ya está aquí

Una banca innovadora en constante proceso de transformación .....	98
Entidad esencial y de confianza.....	100
Convirtiendo la diversidad en oportunidad .....	103
Soluciones financieras adaptadas a las necesidades de las personas y empresas .....	105
Banca digital. Nos adaptamos a nuestros clientes .....	116
Expertos en negocio agroalimentario.....	120
Plataforma Tierra: un nuevo ecosistema de conocimiento y servicios para el sector agroalimentario.....	126
Cajamar Innova: una comunidad profesional en torno al agua .....	129
Poniendo en valor la información .....	130
Nuestro nuevo modelo de oficina .....	132
Sin olvidar nuestros orígenes: siempre con la España rural.....	139
Cada día estamos empezando.....	140

# Presentación

En un encuentro con un destacado empresario del sector agroalimentario fue cuando surgió la idea de este libro: «¿De dónde venís? ¿Por qué estáis tan involucrados en la innovación y en la transferencia del conocimiento? ¿Por qué sois un grupo cooperativo?», nos preguntaba. Durante la conversación que mantuvimos y a medida que íbamos respondiendo a todas estas cuestiones, nos dimos cuenta de que había un claro interés por conocer nuestro origen y, además, como dijo nuestro interlocutor, que teníamos una bonita historia que contar.

Es cierto que siempre hemos estado más ocupados en hacer que en contar, posiblemente porque estamos ilusionados con nuestro trabajo y porque somos conscientes de que todavía nos queda mucho por hacer.

De ahí que, en esta publicación, no hemos querido limitarnos a describir nuestro origen y narrar lo que ya hemos hecho. Pretendemos explicar, además, nuestra visión de futuro, resaltando los elementos que nos diferencian. En definitiva, referimos cómo hemos llegado hasta aquí, cuál es nuestra forma de entender la banca, así como los principios sobre los que se asientan nuestro modelo de negocio y nuestra visión de futuro.

En las páginas que siguen se puede observar el rasgo principal que nos identifica como cooperativa de crédito: nuestra vocación de servicio. La razón de ser de nuestra entidad, dirigida en sus inicios a colectivos que se encontraban entonces en una clara situación de exclusión financiera. Podría decirse, por tanto, que surgimos para atender una necesidad ampliamente sentida en el medio rural. Pero desde el primer momento no nos conformamos con eso, sino que quisimos ser, además, un instrumento para fomentar la innovación y la transferencia de conocimiento, aportando servicios que van más allá de los puramente financieros y que se han revelado claves en el desarrollo del sector agroalimentario, en nuestros territorios y ámbitos de implantación.

Sencillamente hemos querido explicar nuestra historia para que se pueda entender mejor quiénes somos y a qué nos dedicamos, sin perder de vista lo más importante: lo que queremos hacer en el futuro.

**Eduardo Baamonde Noche**  
Presidente



Somos lo que somos



## ASÍ NACIMOS

# Al servicio de las personas, de las ideas y de las empresas

➔ Hace 60 años, grupos de agricultores asociados a cooperativas agrícolas y ganaderas de diferentes provincias españolas comenzaron a revitalizar antiguas cajas rurales locales o a impulsar la creación de otras nuevas de ámbito comarcal y provincial.

Lo hicieron para dotarse de un instrumento propio con el que financiar su actividad agrícola y asegurar así un futuro para sus familias en aquella España rural que se desangraba ante un nuevo modelo de desarrollismo económico urbano que daba lugar al abandono de campos y al éxodo de sus habitantes hacia otras regiones o países.

Y aunque su inquietud fuera mucha, serían pocos los que llegaron a pensar en aquel momento que tanta dedicación y sacrificio, personal y colectivo, se vería un día compensado con el éxito empresarial; y que esa pequeña cooperativa de crédito, creada con el esfuerzo de todos ellos, daría lugar a un moderno modelo de banca cooperativa con la dimensión, los recursos y la fortaleza suficientes para convertirse en una entidad significativa del sistema financiero español.

### Identidad y origen

Aquellas personas que comenzaron a trabajar y a liderar el crecimiento de sus pequeñas cooperativas de crédito en cada una de sus provincias de origen, con el paso de los años fueron percibiendo que la solución a sus necesidades pasaba también por articularse en torno a un grupo financiero propio de ámbito nacional, unido y cohesionado, sin renunciar por ello a la identidad de origen de sus entidades y a la vinculación con sus sectores productivos locales.

Así fue como nació Cajamar, fruto de la voluntad compartida de miles de personas, pertenecientes a cooperativas y pequeñas empresas agrícolas, que un día decidieron unirse en torno a un mismo proyecto común.







## Oficinas y agencias



**Contamos con un fuerte arraigo en nuestros territorios de origen, donde nuestra actividad financiera y desempeño social sobresale en beneficio de la comunidad**

### Red comercial

Al cierre del ejercicio 2021, el Grupo Cooperativo Cajamar cuenta con canales de banca electrónica y banca móvil, **873 oficinas**, **157 agencias financieras**, **5.317 empleados** y **115 agentes** en **47 provincias**, que dan servicio a **3.576.292** clientes.

### Socios y capital social

El número de socios de las entidades del Grupo a diciembre de 2021 es de **1.559.101**, de los que **1.444.457** son personas físicas y **114.644** personas jurídicas. El capital social cooperativo del Grupo registra un crecimiento interanual de más de **275 millones de euros (+ 8,8 %)** hasta situarse en **3.141.011.392 euros**.

## LO QUE SOMOS HOY

# El primer grupo financiero de banca cooperativa

→ **Un grupo financiero socialmente responsable, innovador y eficiente, con un modelo de gestión que combina la incorporación de los medios y tecnologías más avanzados con la atención personalizada y cercana de nuestros profesionales.**

Somos el resultado de un proceso de concentración financiera, realizado entre los años 2000 y 2018, en el que participaron 30 cooperativas de crédito españolas. De las cuales 15 se fusionaron, en sucesivas operaciones, dando lugar a lo que hoy es Cajamar Caja Rural; al tiempo que otras 15 optaron por integrarse en el Grupo Cooperativo Cajamar. Estas entidades promovieron en 2014 la constitución del Banco de Crédito Social Cooperativo, que desde entonces actúa como entidad cabecera de nuestro Grupo.

Desde nuestras entidades y empresas, más de 6.200 profesionales atendemos y asesoramos a nuestros clientes a través de un millar de oficinas y delegaciones, además de nuestros canales de banca electrónica y banca móvil. El valor de nuestros activos supera los 58.000 millones de euros y gestionamos un volumen de negocio de 95.221 millones, lo que nos sitúa, a cierre de 2021, entre las 10 entidades significativas del sistema financiero español, supervisadas por el Banco Central Europeo, y nos permite promover un desempeño económico y social que nos diferencia y hace singulares.

### Presencia y actividad

Contamos con un fuerte arraigo en nuestros territorios de origen, donde nuestra actividad financiera y desempeño social sobresale en beneficio de la comunidad, al tiempo que crecemos día a día en el resto de España con el objetivo de extender, consolidar y modernizar nuestro modelo de banca cooperativa como instrumento financiero al servicio de una economía más sostenible social, económica y medioambientalmente.

Es por ello que desarrollamos nuestra actividad financiera y social a partir del conocimiento directo que tenemos del entorno socioeconómico en el que estamos presentes, y de nuestro código ético basado en los valores y principios de la banca cooperativa.



**Creemos día a día con el objetivo de extender la banca cooperativa como instrumento para una economía más sostenible en los ámbitos social, económico y medioambiental**



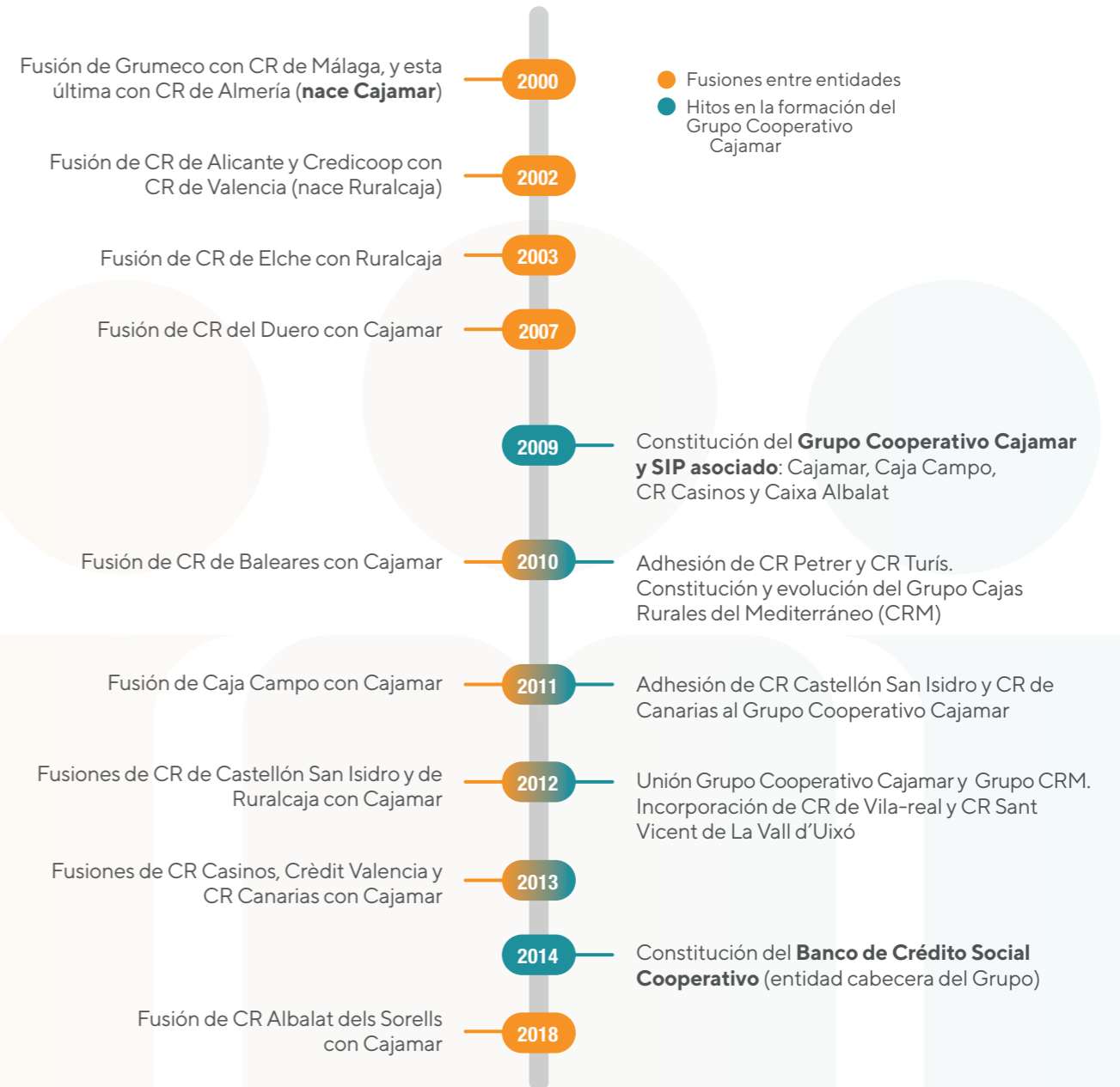
## Hitos de la banca cooperativa española

- 1865 > Aparecen las **primeras cooperativas** de crédito. «Manantial de crédito» (Madrid).
- 1906 > Promulgación de la Ley sobre **Sindicatos Agrícolas** de 28 de enero 1906.
- 1917 > Creación de la Caja Central de Crédito y federaciones provinciales.
- 1931 > Decreto sobre régimen de cooperativas de crédito.
- 1942 > Promulgación de la Ley de Cooperación.
- 1957 > Se forma CRUNA, órgano de ámbito nacional regulado por el Estado que impulsará el crédito cooperativo.
- 1978 > Promulgación de la Ley General de Cooperativa y RD 2860/1978, de 3 de noviembre, por el que **se regulan las cooperativas de crédito**.
- 1986 > En virtud del Real Decreto Legislativo 1298/1986, de 28 de junio, **se concede a las cooperativas de crédito el carácter de entidades de crédito**, al igual que también lo son los bancos privados, las cajas de ahorros o las entidades oficiales de crédito.
- 2008 > La Circular 3/2008 del Banco de España, de 22 de mayo, establece las condiciones para la **existencia y autorización de los Sistemas Institucionales de Protección (SIP)**.
- 2012 > Publicación de Reales Decretos sobre **reestructuración y saneamiento** del sistema financiero español.
- 2017 > Reforma del régimen jurídico de las cooperativas de crédito en virtud de las medidas contempladas en el RD Ley 11/2017, de 23 de junio, de **medidas urgentes en materia financiera**.

## Inicio de la actividad

- 1900 > CA y CR del Campo de Cartagena
- 1903 > CR San Isidro–Castellón
- 1909 > CR de Vilafamés
- 1913 > CR del Duero
- 1917 > CR de Cheste
- 1919 > CR del Círculo Católico (Vila-real)
- 1923 > Credicoop Castellón
- 1926 > CR de Nules
- 1928 > CR de Alquerías
- 1931 > CR de Burriana
- 1935 > CR de Almenara
- 1938 > CR de Vilavella
- 1946 > CR de Valencia y CR de Chilches
- 1951 > CR de Alicante
- 1959 > CR de Petrer
- 1961 > CR de Málaga
- 1963 > CR de Almería y CR de Turís
- 1964 > CR La Unión–Caja Campo (Requena)
- 1968 > CR de Altea
- 1969 > Grumeco, CR de Villar, CR de Torrent y CR de Callosa
- 1970 > CR de Casinos
- 1972 > CR de Baleares y CR de Sant Vicent de La Vall d’Uixó
- 1978 > CR de Canarias
- 1981 > CR de Alginet
- 1982 > CR Elche
- 1999 > CR Albalat dels Sorells
- 2001 > Crèdit Valencia

## Antecedentes y evolución histórica Grupo Cooperativo Cajamar





## GRUPO CONSOLIDABLE

# Un modelo de integración para el siglo XXI

→ La banca cooperativa gestiona aproximadamente el 20 % del total de las finanzas en la Unión Europea, donde actúa como motor de emprendimiento, desarrollo local y cohesión territorial gracias a la confianza de millones de socios y clientes.

La banca cooperativa europea superó la crisis de 2008 y la posterior reestructuración del mapa bancario bastante mejor que otras entidades del sector financiero, demostrando su capacidad de adaptación a escenarios complejos. En buena medida, esto se debe a la propia naturaleza de nuestro negocio, menos sujeto a los vaivenes cíclicos de la coyuntura por nuestra especialización en sistemas productivos locales, a los mecanismos de control prudencial de nuestros sistemas de gobernanza y, en definitiva, a que nuestro modelo responde a una doble demanda social: la propia del mercado para proveer de soluciones financieras a nuestros socios y clientes; y la ciudadana, que exige una banca responsable, que actúe con transparencia y conforme a criterios éticos.

En la actualidad, y aunque con notables diferencias por países, la banca cooperativa gestiona aproximadamente el 20 % del negocio bancario de la Unión Europea, donde actúa como catalizadora del desarrollo local sostenible y la vertebración socioeconómica de las regiones. El número de cooperativas de crédito existentes supone la mitad de las entidades financieras de la Unión, con 81,2 millones de socios y más de 209 millones de clientes.

### Un caso único

En España, la cuota de mercado de la banca cooperativa se sitúa en torno al 8 %, con una sensible tendencia al alza tras la concentración experimentada en el sistema financiero durante los últimos años. No obstante, su distribución territorial no es homogénea y se concentra atendiendo al nivel de desarrollo alcanzado por las diferentes entidades en sus territorios; destacando, por su excepcionalidad, la provincia de Almería donde Cajamar, con una cuota del 50 %, representa un caso único no solo en la banca cooperativa sino en el conjunto del sistema financiero español.

Como el resto del sector bancario, las cooperativas de crédito hemos tenido que adaptarnos al nuevo escenario para garantizar la sostenibilidad de nuestro modelo. Históricamente muy atomizadas y con un ámbito de actuación hasta hace pocos años limitado a nuestras localidades o provincias de origen, también hemos acometido operaciones de fusión y procesos de integración en grupos consolidables o de colaboración que han propiciado una concentración sin precedentes.



«Nuestro Grupo Cooperativo Cajamar cuenta con los recursos organizativos, tecnológicos, humanos y financieros necesario para afrontar con ilusión y vigor los grandes desafíos que nos plantea el futuro. Y, sobre todo, contamos con el impulso, el aval y el respaldo explícito de nuestros accionistas, socios y clientes, así como de nuestros empleados, que desde su profesionalidad, ética, compromiso y dedicación, hacen posible y visible nuestro proyecto de banca cooperativa y banca social». (Luis Rodríguez, presidente BCC-Grupo Cajamar).



**La banca cooperativa Cajamar, por su modelo de integración, es actualmente un referente en España y en Europa**

## Nuestra Misión

Contribuir con soluciones financieras al desarrollo económico y el progreso social de nuestros socios, clientes y entorno en el que el Grupo Cooperativo Cajamar ejerce su actividad, a través de una única estrategia basada en los principios de la cooperación, la economía social y del desarrollo sostenible.

## Nuestra Visión

Grupo líder en banca cooperativa y referente en el sector agroalimentario en España, reconocido por su solidez, su compromiso y sus altos estándares éticos en relación con sus clientes, socios, empleados y el entorno donde opera, y basado en un modelo sostenible.

### Nuestros valores



#### Cercanía

Elemento indispensable para propiciar una relación estable, fiable y duradera con nuestros clientes y grupos de interés, basada en la corresponsabilidad y la confianza mutua; un horizonte común de certeza y accesibilidad, a través de un lenguaje sencillo, familiar y próximo al tratar los temas de interés mutuo.



#### Transparencia

Pilar fundamental en nuestra relación con los grupos de interés, sobre el que se sustenta el comportamiento ético de nuestra organización.



#### Integridad

Fundada en la profesionalidad, el rigor y el esfuerzo en el desempeño de nuestra labor profesional, que está comprometida con valores fundamentales como la honradez, la equidad y el sentido de la responsabilidad.



#### Responsabilidad

Dando respuesta e incorporando, de forma equilibrada, las expectativas de nuestros grupos de interés.



#### Diversidad

Porque entendemos la diferencia como una oportunidad, que promueve la motivación y la creatividad y, en consecuencia, la innovación y eficiencia profesional.

### Nuestros principios



#### Economía social

Puesta en común de esfuerzos, conocimientos y recursos entre los miembros de la comunidad para conseguir objetivos comunes, un mayor beneficio mutuo, una mayor eficiencia y una mayor equidad.



#### Cooperación

Compatibilizar el desarrollo y crecimiento de la actividad económica con el progreso de las personas implica conjugar los desempeños económico-financiero, social y ambiental con el desarrollo del territorio y de los sistemas productivos locales a partir del modelo cooperativo.





## RAZÓN DE SER

# La función de la banca cooperativa en la sociedad actual

→ Además de compartir los criterios básicos de eficiencia y rentabilidad propios de cualquier otra entidad financiera, en la banca cooperativa Cajamar tenemos una vocación propia que nos define y diferencia: la economía social, los sectores productivos locales y, en particular, el sector agroalimentario.

Las cooperativas de crédito hemos desempeñado a lo largo de los años un papel clave en la modernización del medio rural. Ya a mediados de la década de los 80 del siglo pasado, coincidiendo con la gran transformación que comenzó a experimentar en aquellos años la sociedad española, cuando la legislación lo permitió, comenzamos a diversificar nuestra actividad y a extendernos más allá de nuestros ámbitos de origen, y nos abrimos paulatinamente a todo tipo de clientes y operaciones equiparando nuestra actividad a la de la industria bancaria.

En la actualidad, nuestra razón de ser sigue siendo la misma, evolucionada y adaptada a las nuevas circunstancias socioeconómicas: la creación de valor compartido a partir de nuestra experiencia como impulsores del desarrollo local y regional y de nuestra capacidad para mantener relaciones de confianza a largo plazo con nuestros socios y clientes.

### Somos diferentes

Somos banca social cooperativa, una singularidad en el sistema financiero, tanto por nuestro origen y naturaleza social, como por nuestra especialización, gobernanza y funcionamiento interno: los socios de las cooperativas de crédito son propietarios y participan en la toma de decisiones. Pero no somos una excepción, siendo del todo equiparables al resto de entidades financieras. En consecuencia, nos enfrentamos a los mismos retos del conjunto del sector bancario en cuanto a la evolución futura del negocio y a las nuevas reglas de juego del entorno económico.

Después de la reestructuración del sistema financiero, resultado de la crisis de 2008, en la banca cooperativa Cajamar, manteniendo nuestros principios, valores y modelo de negocio, hemos sabido adaptarnos al nuevo escenario, transformarnos como grupo financiero, superar las exigencias y requerimientos normativos y regulatorios; y, desde la especificidad que nos hace diferentes, hoy mantenemos nuestra actuación orientada a la consecución de una sociedad más sostenible en lo económico, social y medioambiental.



**Somos una singularidad en el sistema financiero, tanto por nuestro origen y naturaleza social, como por nuestra especialización, gobernanza y funcionamiento**



**Los países que cuentan con una banca cooperativa importante son los que tienen mayor índice de progreso social**

## LO QUE HACEMOS

# Aportamos soluciones para el desarrollo económico y social

➔ Colaboramos con personas, empresas y colectivos profesionales a las que facilitamos asesoramiento y servicio financiero para el desarrollo de sus actividades, de modo que la financiación no sea nunca el obstáculo que frene un proyecto viable en cualquier lugar.

Cualquier proyecto empresarial, individual o colectivo, grande o pequeño, necesita de recursos financieros sin los cuales no podría ponerse en marcha, ni crecer y avanzar en las sucesivas etapas de su desarrollo. Pero no todos los emprendedores tienen la misma capacidad de negociación y acceso a estos servicios, ni se ven obligados a afrontar los mismos obstáculos.

Históricamente, aquellas empresas y organizaciones de menor tamaño y más vulnerables, los eslabones más débiles de la cadena de valor, que se encontraban con frecuencia al margen de los grandes circuitos financieros y de inversión, desarrollaron mecanismos de asociación y colaboración para proveerse de capital y garantizar una adecuada gestión de sus necesidades financieras. Este fue, precisamente, el origen de las cooperativas de crédito.

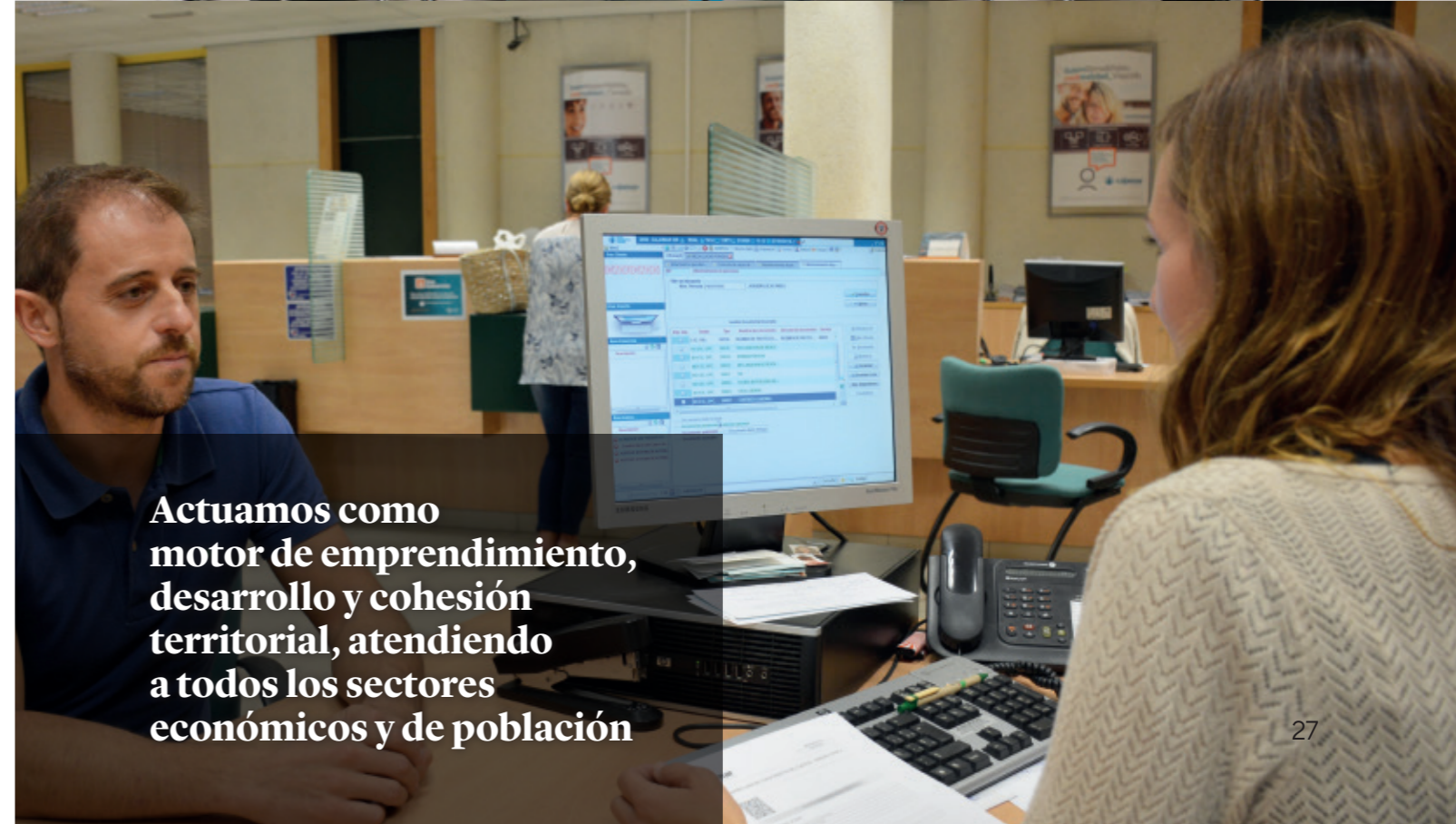
### Personas, ideas, territorios

Los sistemas productivos locales, especializados en poner en valor recursos endógenos, son fundamentales en el modelo de negocio del Grupo Cajamar. Nuestro origen está íntimamente relacionado con sectores profesionales que promovieron procesos de desarrollo basados en la generación de valor compartido y en el crecimiento con el entorno.

En la banca cooperativa Cajamar hemos ido evolucionando y adquiriendo un papel cada vez más relevante, fruto de nuestra capacidad de conjugar la actividad financiera tradicional basada en la proximidad, con la visión global que requiere el negocio bancario actual. Actuamos como motor de emprendimiento y cohesión territorial, gracias a la confianza de nuestros socios y clientes y a nuestra personalidad diferenciada en el sistema financiero español; promoviendo el desarrollo local sostenible y la vertebración socioeconómica de los territorios en los que estamos presentes.



**Nos definimos y diferenciamos por el fomento de la economía social y de los sistemas productivos locales, así como por nuestra especial atención al sector agroalimentario**



**Actuamos como motor de emprendimiento, desarrollo y cohesión territorial, atendiendo a todos los sectores económicos y de población**



## SOMOS CAJA RURAL

# Nuestra labor al servicio de la España rural

→ El riesgo de exclusión financiera de la población rural constituye una de las mayores amenazas a la cohesión social en España. En muchos de estos pequeños municipios, las entidades del Grupo Cooperativo Cajamar somos las únicas que prestamos un servicio adaptado a las necesidades de una población mayoritariamente envejecida y con pocos recursos.

Más de la mitad de los 8.117 municipios españoles no cuenta con ninguna oficina bancaria que preste servicio a sus habitantes. Se calcula que algo más de 1,5 millones de personas no tienen acceso presencial al sistema financiero, buena parte de las cuales son de edad avanzada y tampoco maneja los medios digitales o se encuentra en situación de dependencia. En consecuencia, la oficina bancaria sigue cumpliendo un papel fundamental en el acceso a los servicios financieros, sobre todo en el mundo rural, que ocupa la mayor parte del territorio español.

El papel de Cajamar en la lucha contra la exclusión financiera es fundamental en determinadas zonas de nuestras provincias de origen. De hecho, un tercio de nuestra red de oficinas se ubica en localidades de menos de 5.000 habitantes, en las que prácticamente el 80 % de la población es socia o cliente y se relaciona con nosotros directamente a través de sucursales físicas, corresponsalías o agentes financieros. O en nuestras oficinas móviles, que se desplazan periódicamente a pequeñas poblaciones que no cuentan con otro tipo de instalación presencial.

Las corresponsalías operan en localidades de menos de 5.000 habitantes. Se trata de puntos de atención a socios y clientes abiertos en determinadas horas y días de la semana, que facilitan la prestación de servicios financieros en aquellas poblaciones que no cuentan con ninguna otra entidad. Por su parte, nuestros agentes financieros son profesionales acreditados que se han reconvertido para el desarrollo de esta función. Es decir, para la conformación de nuestra propia red de agentes locales damos preferencia a profesionales que anteriormente fueron empleados de nuestra entidad que, de esta forma, permanecen en estas poblaciones y siguen contribuyendo a su desarrollo.



**En España, más de 300.000 personas solo pueden gestionar sus necesidades financieras en su localidad a través de una cooperativa de crédito**



Un tercio de nuestra red de oficinas y agencias se localiza en poblaciones de menos de 5.000 habitantes, donde mantenemos la prestación de servicio con independencia de los márgenes de rentabilidad



Tenemos un modelo propio de banca itinerante en el medio rural, que presta servicio en más de 130 localidades y a unas 20.000 personas en riesgo de exclusión financiera







## NUESTRO ADN

# Cercanía, responsabilidad, anticipación e innovación

→ Somos un grupo cercano, accesible, socialmente responsable, respetuoso con la diversidad de las personas y con los principios y valores éticos de la sociedad, comprometido con nuestro entorno medioambiental, social y económico, eficiente y profesional, proveedor de productos y servicios de calidad, merecedor de la confianza de nuestros clientes, y sometido a procesos de innovación y mejora continua.

Nuestro modelo de banca cooperativa se define por la cercanía, la actitud y el compromiso. Nuestra función es atender y dar respuesta a las personas, conocer sus necesidades y anticiparnos a ellas para ofrecerles un servicio útil y eficaz. Y nuestra proximidad, tanto en ámbitos urbanos como rurales, nos permite acompañarlas en su actividad profesional, ayudándolas a mejorar y a crecer.

La propuesta comercial de Cajamar se orienta a la búsqueda de soluciones financieras que faciliten la actividad de las empresas, el crecimiento del sector agroalimentario y el bienestar de las familias.

### Valor compartido

El origen de las entidades de nuestro Grupo está relacionado con los sistemas productivos locales que sustentan modelos de desarrollo basados en la generación de valor compartido y en el crecimiento con el entorno, actividad que ha demostrado ser más estable y menos vulnerable ante situaciones de riesgo e incertidumbre. Además, la existencia de una banca cooperativa comprometida con el territorio y con el desarrollo local sostenible facilita la proyección internacional de estos ecosistemas de innovación empresarial.

En el Grupo Cooperativo Cajamar trabajamos para contribuir al desarrollo sostenible desde una triple perspectiva: 1) financiamos proyectos empresariales y personales; 2) fomentamos la innovación, la generación de conocimiento y la transferencia de tecnologías agroalimentarias desde nuestros centros experimentales; y 3) establecemos alianzas con instituciones y otros agentes locales para la promoción de ecosistemas de producción eficientes, respetuosos con el medio natural y que contribuyan a fijar población y riqueza al territorio.



**Nuestra razón de ser es la creación de valor compartido y establecer una relación de confianza a largo plazo con nuestros socios y clientes**



### Un icono gráfico que representa a nuestros socios, clientes y profesionales

El denominador común de las cajas rurales del Grupo Cajamar lo mostramos en nuestro logotipo con 'personas' que proyectan la razón de ser, los principios y valores de la banca cooperativa en todo el mundo. Un icono gráfico que representa a los socios, clientes y profesionales, los tres pilares de un modelo de banca social hecha por personas y para personas.

Con esta imagen mostramos el factor humano y social que da sentido a nuestra banca cooperativa y constituye el elemento esencial que la diferencia e identifica. Así, nuestras oficinas en toda España, junto a los canales de banca electrónica y banca móvil, comparten una imagen que simboliza nuestra vocación de servicio a las personas. Al tiempo que, junto a este icono, todas las entidades de nuestro Grupo proyectan su nombre como muestra de su proximidad, compromiso y arraigo en sus respectivos territorios de origen. Valores que hacen único nuestro modelo, considerado un ejemplo de evolución y crecimiento de la banca cooperativa española.

### La 'cercanía' como elemento diferenciador

Vinculadas desde el inicio de nuestra actividad al desarrollo local de nuestras poblaciones de origen, las entidades del Grupo Cooperativo Cajamar entendemos el concepto de 'cercanía' como un atributo que se corresponde con un modelo de negocio basado en la proximidad, la accesibilidad, la confianza y la promoción de intereses mutuos e incluyentes en la relación con nuestro entorno.

En Cajamar defendemos la esencia y singularidad de nuestra actividad de banca cooperativa buscando siempre un equilibrio armónico entre el actual proceso de globalización económica y el desarrollo territorial sostenible de las comunidades locales. De una parte, compartimos los estándares que promueven la comparabilidad con otras entidades y organizaciones, el acceso a los mercados de capitales y a la financiación mayorista, así como el diseño de nuevos productos y servicios financieros. Por otra, contribuimos a fijar el capital financiero y el humano al territorio, como fórmula para sustentar el desarrollo de actividades productivas y el progreso de nuestros socios y clientes. Este equilibrio es el elemento que más contribuye en nuestros días a remarcar la singularidad y la diferenciación de Cajamar en el sistema bancario español.



### Remarca la singularidad y la diferenciación de Cajamar en el sistema financiero español



## ENERGÍA COOPERATIVA

# Ayudamos a construir un modelo económico alternativo

→ Las empresas de economía social, a las que se ha denominado 'empresas con causa', están llamadas a ser la base que sustente la construcción de un nuevo modelo productivo en el mundo, más eficiente, más sólido, más competitivo, pero también más justo y más equitativo y sostenible, de cara a la nueva etapa de la economía global que está por venir.

En el Grupo Cajamar estamos orgullosos de nuestra naturaleza cooperativa y de ser la entidad financiera de referencia para las empresas de economía social en España. Las empresas de iniciativa y propiedad compartida que anteponen el desarrollo de las personas y la consecución del objeto social al capital; y que, en función de sus necesidades específicas y de la tradición sectorial, pueden adoptar la forma de cooperativas, sociedades laborales, mutualidades, centros especiales de empleo, empresas de inserción, cofradías de pescadores, asociaciones o fundaciones.

Somos un buen ejemplo de que es perfectamente compatible ser una cooperativa con ser una entidad de crédito moderna, competitiva, que opera en los mercados, que afronta y se adapta a nuevos retos como el de la digitalización y que, además, cumple con los criterios de solvencia, eficiencia y de fortaleza exigidos. Y, al tiempo, nos mantenemos fieles y sin renunciar a nuestros principios y valores de siempre, habiéndonos marcado como objetivo contribuir al desarrollo y modernización de la banca cooperativa en España.

Sin embargo, la economía social sigue siendo un actor poco visible para buena parte de la ciudadanía, que en ocasiones ni siquiera es consciente de beneficiarse de alguno de sus servicios mutualizados, como puedan ser herramientas de previsión y salud o centros educativos gestionados por sociedades laborales.

En la nueva sociedad digital, el protagonismo suele recaer en la gran empresa cotizada, la franquicia global o la emergente tecnológica, pero difícilmente se gira el foco, por ejemplo, hacia la cooperativa agroalimentaria —aunque esta sea líder sectorial y fije empleo y población al territorio—, la mutua o el centro de inserción, por más que el impacto positivo de todas ellas sea mucho mayor en términos económicos, sociales y ambientales.

### El protagonismo de la economía social en España

La economía social es una realidad consolidada en nuestro país y una de las locomotoras de nuestro sistema productivo. Unos 21,6 millones de personas acceden



cada día a toda clase de bienes y servicios de primera necesidad y a un empleo estable a través de las 43.000 empresas y entidades de carácter asociativo y mutualista que existen en España, a las que están vinculadas como socios, empleados, usuarios y/o beneficiarios. Nuestra economía social está compuesta por un conglomerado heterogéneo que va de la microempresa a la gran corporación, con una presencia consolidada en ámbitos tan dispares como la educación, la salud, la gran distribución o la banca, pero, sobre todo, excepcionalmente dinámico en la última década y con una personalidad propia. Supone el 10 % del PIB y el 12 % del empleo, con cerca de 2,2 millones de puestos de trabajo directos e indirectos. En el resto de Europa, la economía social también es un sector clave, con nada menos que 2,8 millones de organizaciones y entidades adheridas a esta fórmula, el 10 % del total del censo empresarial, que generan el 8 % del PIB y 13,6 millones de empleos, con especial desarrollo en determinados países como Francia e Italia.

En el Grupo Cooperativo Cajamar estamos orgullosos de ser parte de la economía social por la magnitud de puestos de trabajo, actividad y recursos que se movilizan en torno a ella; por su repercusión directa en la renta, el bienestar y la atención de las necesidades básicas de millones de personas; por los valores internacionalmente reconocidos de equidad, igualdad, ayuda mutua e inclusión que la impulsan, y por su papel protagonista en esta nueva etapa de la economía global, una vez superada la peor crisis económica de nuestra historia reciente y una pandemia que ha puesto a prueba las economías y los sistemas de salud.



**Las empresas de economía social son 'empresas con causa' que anteponen el desarrollo de las personas y la consecución del objeto social al capital**



**La economía social es determinante para la creación de empleo de calidad, la fijación de capital al territorio, el desarrollo del sector agroalimentario y la cohesión territorial**



### La economía social está formada por:



#### Cooperativas<sup>1</sup>

Sociedades de personas vinculadas libremente (socios) que forman una organización con un objetivo mercantil y/o social y cuya administración se acuerda entre los socios.



<sup>1</sup>. Incluimos en cooperativas a los "Grupos Empresariales", entre los que se encuentra GCC, según la definición de CEPES.



#### Mutualidades

Sociedades que realizan una función aseguradora solidaria entre sus miembros al margen de la Seguridad Social.



#### Empresas de inserción social y CEE<sup>2</sup>

Sociedades que buscan proteger a los colectivos desfavorecidos: excluidos sociales, rentas mínimas, desempleados, jóvenes, discapacitados.



<sup>2</sup>. Centros Especiales de Empleo.



#### Sociedades laborales

Sociedades cuyo capital pertenece, en su mayoría, a los trabajadores bajo los principios del fomento del empleo indefinido, límite al número de horas trabajadas y democratización en la toma de decisiones.



#### Los trabajadores

Los trabajadores de organizaciones de la economía social y sus familias (más de 2 millones de empleos directos e indirectos).



#### La comunidad

Relevancia y reputación adquirida en la sociedad y las comunidades en donde la economía social está presente debido a la aportación e impacto de su actividad.

### La economía social vertebró la misión y visión de nuestro Grupo y se traslada a nuestra estrategia de negocio a largo plazo

**Nota:** Al margen de las empresas mencionadas, existen otro conjunto de organizaciones que forman también parte de la economía social (cofradías de pescadores).  
**Fuente:** CEPES

## CON LA ECONOMÍA SOCIAL Trabajando en la creación de valor compartido

→ Constituida en 1992, en la Confederación Empresarial Española de la Economía Social unen sus fuerzas 29 organizaciones, confederaciones estatales o autonómicas y grupos empresariales, con el respaldo de más de 200 estructuras territoriales de apoyo, que abarcan todo el ecosistema de la economía social en nuestro país. Entre ellas, el Grupo Cooperativo Cajamar, que aporta su conocimiento del sector, su experiencia como agente de desarrollo local y su condición de referente de la banca cooperativa en España, ofreciendo soluciones financieras específicas y asesoramiento especializado para las empresas de la economía social.



**El Grupo Cooperativo Cajamar, a través de su pertenencia a CEPES, forma parte también de la Alianza Cooperativa Internacional**

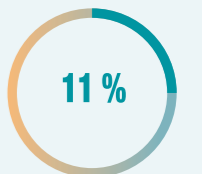


9.000 clientes en el sector de la economía social



2.000 MM € volumen de negocio

Sector de la economía social  
Cuota de mercado nacional:





# Alianzas y adhesiones para generar riqueza y empleo

Para fomentar el desarrollo sostenible de los sistemas productivos locales establecemos alianzas estratégicas con las instituciones y agentes sociales y económicos de cada territorio, con los que colaboramos activamente para facilitar la competitividad y la eficiencia de sus empresas y generar riqueza y empleo de forma equilibrada.

Nuestra actividad financiera y desempeño social nos llevan a mantener un contacto permanente con los representantes del tejido económico y social a escala local, regional, nacional y europea, agrupados en torno a organizaciones sectoriales y asociaciones profesionales de todos los sectores productivos.

Participamos desde hace años en convenios y acuerdos de colaboración con instituciones y entidades, al objeto de hacer llegar nuestro catálogo de soluciones financieras a sus asociados en condiciones ventajosas, así como para trabajar en común proyectos de innovación tecnológica, difusión del conocimiento, desarrollo profesional y desempeño social y cultural.

## Socios estratégicos

Somos miembros activos de la Confederación Empresarial Española de Economía Social (CEPES) y colaboramos, entre otros, con la Confederación de Cooperativas de Trabajo Asociado (COCETA), la Federación Empresarial de Asociaciones Especiales de Empleo (FEACEM) y la Unión de Cooperativas de Enseñanza (UECoE).

Nuestra especialización financiera nos lleva a ser socios estratégicos de Cooperativas Agro-alimentarias de España y de sus federaciones regionales, sobre todo, en el fomento de la innovación, el relevo generacional en las empresas asociativas, la profesionalización de gestores y la formación de técnicos, agricultores y ganaderos. También trabajamos con las direcciones territoriales de las organizaciones profesionales agrarias y las diversas organizaciones regionales y provinciales de la Federación Española de Asociaciones de Productores Exportadores de Frutas, Hortalizas, Flores y Plantas Vivas (FEPEX). Asimismo, colaboramos con ANICE, la Asociación Nacional de Industrias de la Carne de España.

Entendemos que la internacionalización de la economía española es clave. Es por ello que, con ICEX España, hemos puesto en marcha programas de formación y de fomento del negocio exterior. En el ámbito del emprendimiento, nos hemos aliado con la Fundación Incyde, el Instituto Cameral para la Creación y Desarrollo de la Empresa, y con la Asociación Española de Franquiciadores, segmento emergente en la oferta comercial de nuestro país.



**Participamos en proyectos conjuntos de innovación tecnológica, difusión del conocimiento, desarrollo profesional y desempeño social y cultural**

↓  
**Colaboramos tanto con las grandes organizaciones sectoriales del país como con centenares de asociaciones empresariales y de la sociedad civil de ámbito local**

**NUESTRO FUNDADOR: JUAN DEL ÁGUILA MOLINA**

## La semilla del inconformismo

Desde los años 50 defendió incansablemente la cooperación entre los agentes económicos locales como mecanismo de competitividad y la aplicación del conocimiento a la economía real a través de la innovación. Una mentalidad emprendedora que contrastaba enormemente con la parálisis anterior de un territorio históricamente aislado, con severas limitaciones hídricas y una escasa tradición asociativa.

El entusiasmo, la capacidad de anticipación y organización y la visión de futuro de Juan del Águila lo llevaron a fomentar la creación y el fortalecimiento de decenas de empresas cooperativas. A través de ellas, miles de pequeños agricultores y ganaderos pudieron modernizar sus explotaciones y acceder a una demanda en expansión. En este contexto, y para superar las dificultades de acceso al crédito de un sector en acelerada transformación, pero casi ajeno al sistema bancario, supo reunir las voluntades y las colaboraciones necesarias para la creación en 1963 de la Caja Rural de Almería.

Juan del Águila ejerció sucesivamente como secretario del Consejo Rector, director general y presidente



de una entidad que en apenas veinte años alcanzó el liderazgo del sector de las cajas rurales españolas de la mano del éxito de un modelo de agricultura familiar altamente tecnificado, rentable y eficiente. Fuera de Almería, siempre se mostró partidario de acometer procesos de concentración en un sector tan atomizado como el de las cajas rurales. Así, en 1989 lideró la creación del Banco Cooperativo Español, del que también fue presidente, así como vicepresidente de la Confederación Internacional del Crédito Agrícola. Algo más tarde, en 2000, propició la fusión de las cajas rurales de Almería y de Málaga, germen de la actual Cajamar, en una operación pionera en el sector. Hoy, el Grupo Cooperativo Cajamar está formado por 19 entidades con presencia en casi toda España y se ha convertido en el grupo de referencia de la banca cooperativa en nuestro país.

Como siempre le gustaba remarcar en sus intervenciones públicas, la misión de nuestra Caja Rural es procurar el interés colectivo del territorio, tanto en el desempeño de su actividad financiera como en su labor de fomento del conocimiento y la cultura. Tras dejar la presidencia de la entidad en 2006, Juan del Águila dedicó los años finales de su vida a la Fundación Cajamar y su Estación Experimental, donde volcó toda su ilusión en la búsqueda de nuevos cultivos, la mejora del regadío en espacios áridos, la difusión de prácticas sostenibles y la formación de jóvenes profesionales.



**El progreso social de los pueblos y la disponibilidad de agua para riego fueron siempre las grandes preocupaciones de Juan del Águila, quien durante casi 60 años desarrolló una intensa actividad vinculada al cooperativismo de crédito y agroalimentario. El fundador de Cajamar está considerado como la personalidad más influyente del siglo XX en Almería por su papel en la consolidación del modelo agrícola que actúa como motor de la economía provincial.**



cajamar  
CAJA RURAL

cajamar  
CAJA RURAL

cajamar  
CAJA RURAL

cajamar  
CAJA RURAL

cajamar  
CAJA RURAL

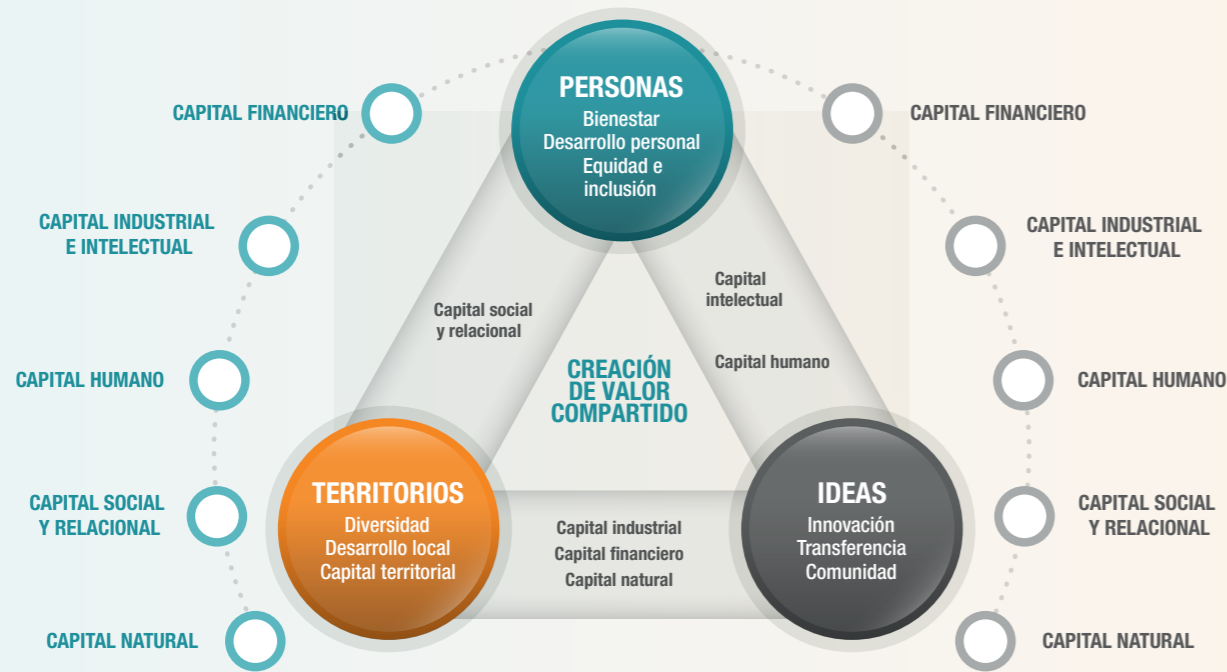
cajamar  
CAJA RURAL

Una entidad  
diferente y diferencial

COBRADOR  
DEL FRAC



### Transformación de capitales



#### ENTRADAS >

##### CAPITAL FINANCIERO

- Fondos propios
- Financiación mayorista
- Financiación minorista

##### CAPITAL INDUSTRIAL E INTELLECTUAL

- Red de oficinas y equipamientos
- Centros de experimentación
- Centros de cultura

##### CAPITAL HUMANO

- Empleados y socios cooperativistas
- Cultura corporativa

##### CAPITAL SOCIAL Y RELACIONAL

- Vínculos con la comunidad y la economía social
- Fondos destinados al progreso social y cultural

##### CAPITAL NATURAL

- Consumo de suministros
- Uso de materiales

#### SALIDAS >

##### CAPITAL FINANCIERO

- Rentabilidad y servicios para socios y clientes
- Inclusión financiera

##### CAPITAL INDUSTRIAL E INTELLECTUAL

- Calidad de servicio, seguridad y protección del cliente
- Proximidad
- I+D+i sector agro

##### CAPITAL HUMANO

- Great place to work
- Educación financiera
- Voluntariados
- Igualdad

##### CAPITAL SOCIAL Y RELACIONAL

- Contribución al desarrollo local y articulación territorial
- Transferencia de conocimiento
- Promoción de la economía sostenible

##### CAPITAL NATURAL

- Buenas prácticas ambientales
- Contribución a los ODS

### APOYAMOS LAS IDEAS

## La innovación, el motor de nuestro modelo de negocio

→ Cajamar contribuye al desarrollo de las personas y los territorios en los que opera más allá de sus servicios financieros adaptados y de calidad. Nuestra naturaleza nos ha ido impulsando a ampliar la gama de servicios que ofrecemos a la sociedad: investigación aplicada, difusión del conocimiento y apoyo a proyectos sociales y actividades culturales.

El Grupo Cooperativo Cajamar es en la actualidad el primer grupo cooperativo financiero del país y un ejemplo de crecimiento y desarrollo junto a su entorno. Nuestra naturaleza cooperativa facilita nuestro compromiso territorial y nuestra presencia asegura poner a disposición de las comunidades donde estamos presentes un modelo de banca por y para personas, preocupada por prestar una asistencia financiera con la necesaria cercanía a nuestros socios y clientes. De esta forma y para lograrlo, nuestros recursos están centrados además de en el sector agroalimentario, en el apoyo financiero a las familias, los emprendedores, las microempresas y las pymes. En Cajamar, además, entendemos que la implementación de una estrategia de sostenibilidad, así como la proximidad y el compromiso con el territorio, son piezas fundamentales para entender el papel que juega la banca cooperativa en el conjunto de la industria bancaria.

La banca cooperativa, en tanto que está formada por organizaciones de la economía social y solidaria, está basada en las personas y es capaz de interaccionar de forma eficiente con los mercados de capitales globales a fin de captar recursos financieros para poder fijarlos a los territorios a través de las ideas, la innovación y los servicios bancarios de proximidad y de calidad.

Nuestro modelo de negocio se asienta en tres pilares fundamentales: personas, ideas y territorios. Sobre estos se asienta nuestro sistema de transformación de capitales y de creación de valor compartido, que pretende dar respuesta a nuestra misión corporativa. En este propósito, centrado en garantizar el progreso de las personas, se plasma nuestra verdadera razón de ser, los objetivos que nuestra actividad persigue y el deseo por integrar en él las expectativas de la sociedad y de nuestros grupos de interés.

Por tanto, para lograrlo, la capacidad de generar valor compartido a partir de la transformación de capitales de diferente naturaleza se convierte en un elemento clave. Nuestro modelo de negocio y política de sostenibilidad son sustentados en los valores cooperativos, en nuestro apoyo a la articulación territorial, en el fomento de la economía social, en la apuesta por la innovación y en la preferencia por un modelo de crecimiento sostenible capaz de desarrollarse en armonía y simultáneamente con las comunidades donde está presente.



**En la banca cooperativa Cajamar nos esforzamos por crecer junto a las personas y los territorios en los que actuamos, por eso nuestra labor excede del marco de la prestación de servicios financieros**





### Desarrollamos y compartimos conocimiento

Para nosotros, crecer en magnitudes de balance carece de sentido si no va acompañado de una mejora de las condiciones económicas, sociales y ambientales de nuestro entorno. Por eso hemos apostado desde siempre por redistribuir a la sociedad una parte importante de los recursos que somos capaces de generar. Y lo hacemos a través de nuestro Fondo Social Cooperativo, dedicado a apoyar proyectos de la economía social y de asociaciones vinculadas con el desarrollo local. También aportamos conocimiento, sobre todo al sector agroalimentario, a través de la investigación aplicada generada desde nuestras estaciones experimentales de Valencia y Almería, y cuyos resultados difundimos con la organización de actividades formativas, la edición de publicaciones y diferentes colaboraciones con instituciones, universidades y empresas.

De esta manera, el círculo de nuestro impacto social y económico se expande y los lazos con la sociedad, nuestros socios y clientes se fortalecen. Y estamos ya preparando las fórmulas que nos permitirán seguir haciéndolo en un tiempo y un entorno en el que la tecnología nos empuja a vivir en el futuro.

### Desde 1974 estamos involucrados en la investigación y la transferencia del conocimiento en el sector agroalimentario



### Caracterización de los sistemas productivos con anclaje territorial





## Principales Sistemas Productivos Locales\* en España



\* Sistema Productivo Local: modelo de organización industrial caracterizado por la especialización productiva de un territorio en el que se desarrolla la actividad de manera descentralizada a través de unidades de pequeña dimensión y donde los recursos utilizados son mayoritariamente de carácter local.

➔ **Contribuimos a una articulación del territorio más equitativa y eficiente fomentando el desarrollo local, tanto en entornos urbanos como rurales**

## POR EL MUNDO RURAL

# Comprometidos con el territorio y el desarrollo local sostenible

➔ En la banca cooperativa Cajamar entendemos la intermediación financiera como un instrumento que es fundamental para el desarrollo de los sistemas productivos locales y regionales, y para la fijación de población al territorio. Por esta razón, orientamos preferentemente nuestros recursos hacia el fomento de la actividad de las empresas y de la economía familiar.

Estamos comprometidos con el medio rural y las actividades económicas que en él se desarrollan y, en consecuencia, con el bienestar de las familias. Por ello, nuestra actividad financiera se basa en la búsqueda de soluciones orientadas a las empresas y, especialmente, al sector agroalimentario.

Nuestro modelo de oficina bancaria de proximidad, fuertemente arraigada en las poblaciones en las que estamos presentes, junto a nuestros canales de banca electrónica y banca móvil, contribuyen a compatibilizar la eficiencia y la sostenibilidad económico-financiera con nuestro compromiso social en favor de las comunidades rurales. Lo que contribuye a fijar población al territorio, luchar contra la despoblación, crear empleo y promover un desarrollo local sostenible.

### Mejorando la calidad de vida

Las cajas rurales que conformamos el Grupo Cooperativo Cajamar estamos presentes en el medio rural, mejorando la calidad de vida y las oportunidades de su población, contribuyendo a la inclusión financiera y el empoderamiento de la mujer rural; en hábitats semirurales, suscitando la ruralidad agroindustrial, los sistemas productivos locales y la industria agroalimentaria; y en hábitats urbanos, facilitando la generación de recursos para la mejora de la calidad de vida en las ciudades. Todo ello, favoreciendo una mayor y mejor articulación del territorio, promoviendo los recursos específicos y los beneficios de la transformación digital, las rentas de localización y la fijación del capital financiero al territorio: elementos esenciales para el desarrollo local sostenible y para contribuir a los Objetivos de Desarrollo Sostenible.



**Nuestro modelo de negocio se orienta hacia los sistemas productivos locales y la oferta de soluciones financieras específicas a empresas, autónomos y familias**



## INICIATIVAS PROPIAS Y COLABORACIONES Fondo Social Cooperativo

➔ A través de nuestras iniciativas y actividades generamos bienes intangibles para la comunidad. Fomentamos la innovación como herramienta de sostenibilidad, compartimos conocimiento e impulsamos múltiples proyectos de emprendimiento y desarrollo colectivo, asistenciales y culturales.

Nuestra banca cooperativa Cajamar es considerada como una entidad de referencia en el sector bancario español porque aporta valor a su entorno, no solo con el producto final de nuestra actividad financiera sino porque somos capaces de dinamizar y hacer partícipes al resto de agentes socioeconómicos, y de generar un beneficio recíproco que acaba repercutiendo al conjunto de la sociedad.

Más allá de nuestra actividad financiera al servicio de la economía real, nuestro compromiso con las personas y el territorio se plasma muy especialmente en el desempeño social, lo que nos distingue del resto de entidades. Con los recursos de nuestro Fondo Social Cooperativo y en colaboración con universidades, centros de investigación y organizaciones de la economía social y del tercer sector, desarrollamos un amplio programa de apoyo al emprendimiento, al desarrollo colectivo, a la transferencia de conocimiento, así como a proyectos asistenciales y culturales.

### Compromiso social

En las actividades que apoyamos y organizamos prevalecen la promoción de la economía social y la difusión del cooperativismo, así como la formación y educación de nuestros socios y empleados en sus principios y valores. Otros objetivos que perseguimos son la investigación aplicada y difusión del conocimiento técnico en el sector agroalimentario y la promoción de actividades socioculturales y asistenciales en nuestro entorno de actuación.

Ponemos a disposición de profesionales e investigadores una serie de herramientas de apoyo al sector agroalimentario, únicas en el contexto de la banca cooperativa española, dedicadas a la generación de conocimiento, a la transferencia de innovaciones y a la formación técnica y académica. En nuestros centros experimentales de Almería y Valencia se abordan proyectos de investigación aplicada y el desarrollo de nuevas tecnologías de producción, prestando especial atención a la transferencia y difusión de los resultados obtenidos. Este compromiso con la cultura de la innovación se complementa con la edición de publicaciones y un amplio programa formativo dirigido a los profesionales del sector.



Además de la innovación agroalimentaria y la economía social, dedicamos especial atención al fomento de la cultura de la sostenibilidad social, económica y ambiental y a la educación financiera



Las actividades promovidas e impulsadas con los recursos de nuestro Fondo Social nos distinguen como entidad comprometida con el desarrollo económico y social del territorio



## BANCA INTELIGENTE

# Conocimiento, tecnología y prácticas sostenibles para aumentar la rentabilidad

➔ La actividad de innovación, investigación y formación que impulsamos desde el Grupo Cooperativo Cajamar está orientada al fomento de la cultura emprendedora en un sector tan dinámico como el agroalimentario, aplicando el conocimiento a la creación de valor y a la mejora de la rentabilidad de nuestra agricultura con prácticas sostenibles y respetuosas con el medioambiente.

El apoyo a los sectores productivos locales, como motor para el desarrollo económico local y para su progreso social, constituye nuestra principal línea de trabajo en la banca cooperativa Cajamar. En este sentido, el sector agroalimentario es uno de los puntales que soportan la economía española, y su liderazgo depende en gran medida de su capacidad de innovación y de adaptación a las exigencias del nuevo mercado global y de la sociedad digital.

Desde el inicio de nuestra actividad, en Cajamar hemos participado muy activamente en la modernización del sector agroalimentario español, uno de los más competitivos del mundo. Nuestro apoyo a esta gran transformación no solo se materializa en la prestación de servicios financieros que posibiliten la capitalización de las estructuras productivas y de comercialización, sino que también actuamos como agente de difusión de las innovaciones agronómicas y de capacitación de técnicos y gestores.

En el Grupo Cooperativo Cajamar ponemos a disposición de profesionales e investigadores una serie de herramientas de apoyo al sector dedicadas a la investigación de base, la transferencia de innovaciones y la formación técnica y académica a través de nuestra área de Innovación Agroalimentaria y los recursos económicos de nuestro Fondo Social Cooperativo, y en colaboración con universidades, centros tecnológicos, empresas y expertos de todo el mundo.



## Un banco agrícola inteligente para el siglo XXI

Raúl Compés, profesor de la Universitat Politècnica de València, ha titulado así un trabajo dedicado a nuestra banca cooperativa Cajamar realizado por encargo del Banco de Desarrollo de América Latina (CAF), como análisis de un caso de éxito a escala global. Según sus palabras, nuestro modelo de negocio se basa «en una oferta de crédito que va acompañada de asesoramiento y colaboración con el cliente; y para ello contribuye a la creación, difusión y aplicación de conocimiento en el ámbito agroalimentario tanto en beneficio de su estrategia de gestión de riesgos como de la optimización de la inversión por parte de sus clientes».



Nuestro modelo de innovación agroalimentaria está basado en el contacto permanente con todos los agentes de la cadena de valor, fomentando el diálogo y la cooperación entre productores, gestores y técnicos



La investigación transforma recursos económicos en conocimiento, y la innovación permite que ese conocimiento generado revierta en la sociedad en forma de riqueza, empleo y bienestar



## La innovación agroalimentaria que impulsamos

Somos la única entidad financiera española significativa que cuenta con una estructura propia para el desarrollo de servicios de investigación aplicada y actividades de formación para los profesionales del sector y los gestores de empresas y cooperativas agroalimentarias.

Una de las características que definen hoy al sistema agroalimentario es la creciente importancia del I+D+i en el mismo. La agricultura, que tradicionalmente ha sido considerada un sector atrasado y con poca capacidad de adopción de cambios tecnológicos, se ha consolidado como uno de los agentes con menor aversión al cambio. En el ámbito de la producción, la obtención de nuevas semillas se ha acelerado gracias al descifrado de los genomas de las principales especies de uso agropecuario, y en el de la comercialización se han desarrollado nuevas gamas de producto, desde la cuarta hasta la sexta, y se comienza a dibujar una séptima, relacionada con la bioeconomía y el aprovechamiento máximo de todos los recursos biológicos derivados de la agricultura. Finalmente, en el propio manejo de las cosechas se han desarrollado estrategias de control biológico cada vez más amplias y se ha comenzado a introducir el uso de sensores conectados y drones para la evaluación del estado de los cultivos. 'La agricultura inteligente' ya es una realidad.

## Un equipo humano especializado en agricultura de vanguardia

Contamos en nuestro equipo con profesionales de la agronomía y jóvenes en formación dedicados a la investigación aplicada, la más cercana a los agricultores y, por supuesto, a la difusión de los conocimientos generados por medios propios y ajenos, siempre en estrecho contacto con los productores para conocer de primera mano sus necesidades y preocupaciones.

Por todo ello, para acompañar a los agentes del sector en los retos que tienen que afrontar, hemos puesto en marcha un sistema de innovación propio, que combina adopción de nuevas tecnologías, formación especializada y encuentros técnicos y profesionales de primer nivel. Año tras año, las actividades de Cajamar se han ido intensificando para poner a disposición de los usuarios finales toda la información generada por nuestros investigadores, en forma de publicaciones, seminarios técnicos, jornadas de transferencia, talleres de formación, cursos de especialización y visitas divulgativas. Un modelo de innovación agroalimentaria que se basa en una relación directa y permanente con el sector, donde actuamos también como dinamizadores.



### Investigación

Fomentamos la sostenibilidad económica, social y medioambiental del sector agro. Los centros experimentales situados en Almería y Valencia realizan proyectos de investigación aplicada y desarrollan nuevas tecnologías de producción.



### Compartimos

Trasladamos de forma directa conocimiento transfiriendo las últimas novedades en investigación a productores y técnicos con el objetivo de transformar el conocimiento en rentabilidad y competitividad.



### Formación

Apostamos por el conocimiento como pieza clave del desarrollo socioeconómico. La capacitación técnica y profesional es el centro del modelo, conectando de forma permanente la investigación con el sector agroalimentario, tanto desde una perspectiva técnica como socioeconómica.



### Agroanálisis

Analizamos las distintas variables que influyen en el sector agro. Además, cuenta con un departamento especializado en el análisis de las distintas variables que influyen sobre la situación y la evolución del sector con el objetivo de dar respuesta a la constante evolución.





## ADN AGRO

# Nuestros centros experimentales

➔ En los centros experimentales de Cajamar en Almería y Valencia, referentes de la agricultura intensiva mediterránea, abordamos proyectos de investigación aplicada y desarrollo de nuevas tecnologías de producción integrada, prestando especial atención a la transferencia y difusión de los resultados obtenidos.

En las más de 20 hectáreas que ocupan ambas instalaciones confluyen las demandas de los productores, el conocimiento científico-técnico aplicado y los nuevos desarrollos empresariales en la economía real, con el objetivo de establecer y consolidar las relaciones necesarias para impulsar el desarrollo del sector agroalimentario en su conjunto.

Promovemos la participación de agricultores, profesionales y empresas en los diferentes programas de I+D, y colaboramos con otras entidades, empresas locales, instituciones académicas y centros tecnológicos de todo el mundo, para reforzar y ampliar nuestros trabajos de investigación y experimentación, en el contexto de la estrategia europea de innovación.

### A pie de campo

La actividad de investigación y formación que impulsamos desde hace más de 50 años ha estado orientada desde sus orígenes al fomento de la cultura emprendedora en un sector tan dinámico como el agroalimentario. Durante todo este tiempo, nuestro modelo de innovación y transferencia ha ido adaptándose al ritmo de evolución del sector, uno de los puntales de la economía española.

### Mirando hacia el futuro

Desde nuestra especialización original en hortofruticultura mediterránea, en los últimos años se ha consolidado un planteamiento multisectorial, más amplio y con repercusión en múltiples sistemas productivos locales. De cara al futuro, nuestro interés está focalizado en las cuestiones relativas al uso intensivo de tecnología, la generación de valor añadido, la eficiencia en el aprovechamiento de los recursos disponibles, especialmente agua y suelos, la sostenibilidad de los ecosistemas agrarios y la diferenciación comercial como herramienta competitiva de primer orden en el mercado global.

Conectando el desarrollo tecnológico con el profesional y la empresa agroalimentaria se pretende asegurar la sostenibilidad económica, social y ambiental de nuestro modelo productivo



Contamos con más de 20 hectáreas para ensayos, así como con laboratorios, salas de conferencias y el trabajo de más de una veintena de investigadores especializados



## Biotecnología, sostenibilidad, salud y sabor como claves de futuro

Los investigadores y técnicos de nuestros centros experimentales en Almería y Valencia centran sus esfuerzos en cuatro líneas básicas: biotecnología, agrosostenibilidad, estructuras de producción y alimentación y salud. Esta labor investigadora complementa las de apoyo y difusión y permite, por otra parte, ajustar la gama de productos y servicios financieros al sector agroalimentario, aquel para cuya financiación nacieron hace más de un siglo las primeras cajas rurales españolas, de cuya tradición y legado somos depositarios en el Grupo Cooperativo Cajamar.

Aunque el sistema agroalimentario evoluciona a velocidad de vértigo, los objetivos siguen siendo los mismos campaña tras campaña: adaptar los desarrollos tecnológicos más recientes a la realidad de nuestro campo para fomentar la generación de valor, incrementando la productividad mediante prácticas sostenibles y un uso eficiente de los recursos a nuestro alcance, e impulsar la cultura de la innovación y la cooperación entre los diferentes agentes de la cadena.

Entre los múltiples ensayos actualmente en curso, destacan los relacionados con la valorización de subproductos agrícolas y el uso de microorganismos en alimentación, farmacia y estética, así como el diseño de nuevos envases y formatos biofuncionales para la comercialización de alimentos saludables y de alto valor añadido. Asimismo, seguimos avanzando en la mejora en la automatización del riego, la gestión del control biológico, el manejo agronómico en producción ecológica y la introducción de cultivos de valor alternativos y nuevas variedades que garanticen la sostenibilidad de nuestro sector.



**En 2016 Cajamar participó en Bruselas en la creación de 'Euvrin', la Red Europea de Centros de Investigación Hortícola, que reúne a medio centenar de centros tecnológicos de 16 países como foro colaborativo y de intercambio de ideas**





## DIÁLOGO ENTRE PROFESIONALES

# Encuentros y jornadas técnicas

➔ Nuestra agenda de transferencia, en la que colaboran activamente las principales empresas y organizaciones sectoriales de ámbito local, autonómico y nacional, se ha convertido en una de las más completas y diversas de nuestro país, y sigue enriqueciéndose conforme avanzamos en nuestra implantación territorial en toda España.

El apoyo que prestamos a la generación y transmisión de conocimiento relevante para el tejido productivo y, en general, para el conjunto de la sociedad, nos ha llevado a ir perfeccionando los canales que utilizamos para la comunicación y transferencia de los resultados obtenidos, que son a fin de cuentas los que dan sentido a nuestra labor. Y lo hacemos con un doble objetivo. Por un lado, trasladar de forma directa a productores y técnicos las últimas novedades de sus diversos campos de trabajo, para que puedan adaptarlas lo más fácilmente posible a su realidad cotidiana para aumentar la rentabilidad y mejorar la competitividad de sus explotaciones. Por el otro, buscamos la conformación de redes profesionales que agilicen el intercambio de información y faciliten la difusión de las innovaciones entre los diferentes agentes del sector. Además, nuestros encuentros presenciales están adaptados a los diferentes sistemas productivos locales en los que estamos presentes, y a los diversos perfiles profesionales a los que nos dirigimos.

En el ámbito de la producción organizamos de forma periódica jornadas, seminarios y talleres sobre manejo de cultivos, gestión del agua, lucha contra plagas y enfermedades, prácticas sostenibles y nuevos mercados y variedades, especialmente demandados por empresas y cooperativas, que se caracterizan por su agilidad para transferir al sector este tipo de innovaciones.

En el campo de la gestión empresarial nos hemos especializado en convocar a los emprendedores, ejecutivos y tecnólogos más destacados al objeto de compartir impresiones sobre las principales tendencias y estrategias del sector para competir en un mercado global. Algunas de estas sesiones se realizan en el marco de las principales ferias profesionales de la agroalimentación, en las que los mejores especialistas de cada ramo participan en nuestros foros.



**Organizamos dos tipos de eventos agroalimentarios: las jornadas técnicas, dirigidas a los profesionales del ámbito productivo, y los encuentros empresariales, más enfocados al mundo de la gerencia y la comercialización**







## FORMACIÓN AGROALIMENTARIA

# Cursos prácticos y especializados para empresas y profesionales

→ Hemos ayudado a varias generaciones de ejecutivos, gerentes, técnicos, jóvenes profesionales y estudiantes a seguir avanzando en sus carreras, adquiriendo las herramientas y la experiencia necesarias para adaptarse a las nuevas exigencias del mercado global y de la sociedad digital.

La profesionalización de los equipos directivos, el desarrollo de las aptitudes de liderazgo, la adaptación a las nuevas tecnologías de gestión y venta, el desempeño eficiente y el relevo generacional son algunos de los retos de la empresa agroalimentaria española ante la nueva economía digital. Para ello, la formación continua y especializada es fundamental, en un contexto de diálogo entre universidades y escuelas de negocio, focos del saber más avanzado, con la realidad de un tejido productivo en constante cambio.

La misión de la 'Formación Agroalimentaria Cajamar' es ayudar a la capacitación de nuestros socios y clientes en todos estos ámbitos, de la mano de especialistas universitarios y expertos de reconocida trayectoria, a través de sesiones presenciales diseñadas para cubrir las necesidades específicas de cada sector, cada mercado y cada perfil profesional.

### La capacitación técnica y profesional, centro de nuestro modelo

Nuestro catálogo formativo consta de dos áreas, una que denominamos de «especialización» y surge, entre otras fuentes, del conocimiento que se genera en nuestros centros experimentales, enfocado a cuatro grandes temáticas: agrosostenibilidad, alimentación y salud, tecnología de invernaderos y bioeconomía, que en los próximos años se centrarán en las cuestiones relativas al uso intensivo de tecnología, la digitalización, la generación de valor añadido, la eficiencia en el aprovechamiento sostenible de los recursos disponibles y la diferenciación.

También ofrecemos otra formación encaminada a la «gestión empresarial». Continuamente adaptamos nuestra oferta a las necesidades de diferentes colectivos, a través de los programas a medida dirigidos a consejeros de cooperativas y directivos del sector agroalimentario. Contribuimos a atraer talento y a generar la cultura del emprendimiento y la innovación para que los jóvenes vean un futuro prometededor en la producción, transformación y comercialización de alimentos.



Esta formación se imparte a demanda de empresas, cooperativas y organizaciones de toda España, desplazándonos a la sede de los propios interesados para facilitar su desarrollo



Además, desarrollamos programas específicos para jóvenes emprendedores o involucrados en procesos de relevo generacional, con un especial énfasis en la importancia de la innovación.

El claustro de profesores está formado por profesionales especializados de nuestro Grupo y expertos del mundo empresarial y académico, así como ponentes de algunas de las mejores escuelas de negocio españolas. Todos ellos, con experiencia docente y en contacto constante con la realidad del sector agroalimentario.



**Queremos fomentar la capacidad de liderazgo de todos los agentes de la cadena de valor a través de un programa formativo flexible, ágil, adaptado a los diversos perfiles y con una clara orientación práctica**



# Publicaciones



**Observatorio sobre el sector agroalimentario español en el contexto europeo. Informe 2020**  
Joaquín Maudos (dir.)  
Jimena Salamanca



**Comercio exterior agroalimentario. Enero-noviembre (2021)**  
Tomás Agüera



**Enoturismo sostenible e innovador. Modelos de éxito alrededor del mundo**  
Raúl Compés (dir.)  
Gergely Szolnoki (dir.)



**Análisis de la campaña hortofrutícola de Almería. Campaña 2020/2021**  
Ana Cabrera  
Roberto García



**Una hoja de ruta para la citricultura española**  
José María García (coor.)  
Enrique Moltó (coor.)



**Sostenibilidad en la producción ganadera**  
Manuel Lainez Andrés (coor.)  
Salvador Calvet Sanz (coor.)  
Fernando Estellés (coor.)

↓  
**Los estudios sectoriales, la gestión del regadío y el manejo sostenible de cultivos son los principales temas transversales de nuestro catálogo**

## CONOCIMIENTO EN ABIERTO

# La biblioteca agroalimentaria de Cajamar

➔ **Nuestro fondo editorial constituye una de las bibliotecas agroalimentarias más importantes de España, con un amplio catálogo de referencias accesibles en formato digital y gratuito a través de nuestra web.**

Nuestra actividad editorial nació en paralelo a la creación de los centros experimentales, como herramienta de orientación profesional hacia los nuevos modelos productivos que, por entonces, eran una absoluta novedad en nuestro campo. Ambas iniciativas, impulsadas por nuestro Fondo Social, son el germen de lo que hoy en día es el área de Innovación Agroalimentaria de Cajamar, que continúa su labor de asesoramiento a nuestros socios y clientes en la transición hacia la 'agricultura inteligente y sostenible'.

Desde entonces hemos publicado cientos de documentos agronómicos y monografías sobre economía agroalimentaria y técnicas de producción, que a principios del siglo XXI comenzaron a volcarse íntegramente en nuestra web con el objetivo de llegar al mayor número de personas posible como herramientas de orientación.

Los millones de páginas que ofrecemos en nuestra web han salido de la mano de algunos de los expertos y profesionales más destacados del sistema agroalimentario en España, y en ellas han participado también, como coeditores o como colaboradores, entidades e instituciones sectoriales de referencia.



**El objetivo de nuestras publicaciones agronómicas es trasladar al conjunto del sector los desarrollos técnicos más novedosos, el análisis de coyuntura en tiempo real y las reflexiones más actuales sobre estructuras y perspectivas de mercado**

## 'Mediterráneo Económico'

### Una reflexión semestral sobre nuestro futuro común



Además de nuestra especialización editorial agroalimentaria, desde 2002 publicamos una colección de estudios socioeconómicos dirigida tanto al público generalista como al especializado pero con inquietudes sociales e intelectuales, y en busca de argumentos para el análisis. En cada volumen, coordinado por una personalidad de referencia en un ámbito de interés concreto, participan profesores universitarios, investigadores, profesionales y gestores con cargos de responsabilidad, que aportan su mirada sobre cuestiones de singular relevancia para la sociedad global, como la evolución del sistema financiero, el papel de las empresas de economía social, la ética en los negocios, el futuro de los territorios rurales o las nuevas perspectivas de la bioeconomía.

# Banca social y sostenible





## CON LA MIRADA PUESTA EN LA PRÓXIMA GENERACIÓN

# Un compromiso actual que se proyecta hacia el futuro: la sostenibilidad

→ Entre los retos a los que se enfrenta la humanidad, tal vez los relacionados con el deterioro del medioambiente se cuenten entre los más complejos de solucionar. La emergencia climática suma, año tras año, nuevas evidencias y ya casi nadie pone en duda el alcance de los riesgos ambientales.

Los costes ambientales de la actividad humana son cada vez más evidentes. No se trata solo de que estemos sintiendo ya las consecuencias del cambio climático, sino que nuestro modelo de explotación y consumo de la naturaleza está generando una huella ecológica cada vez más profunda. Son muchos los indicadores que lo señalan, como el 'Día de la sobrecapacidad de la Tierra', que cada año sucede un poco antes.

El reto de la sostenibilidad lo asumimos en la banca cooperativa Cajamar en una doble vertiente. La primera, propiciando que la actividad de nuestras entidades y empresas filiales sea lo más neutra posible con el medio. La segunda, procurando, a través de la aplicación de criterios ASG, que las operaciones que financiamos respeten los principios del desarrollo sostenible.

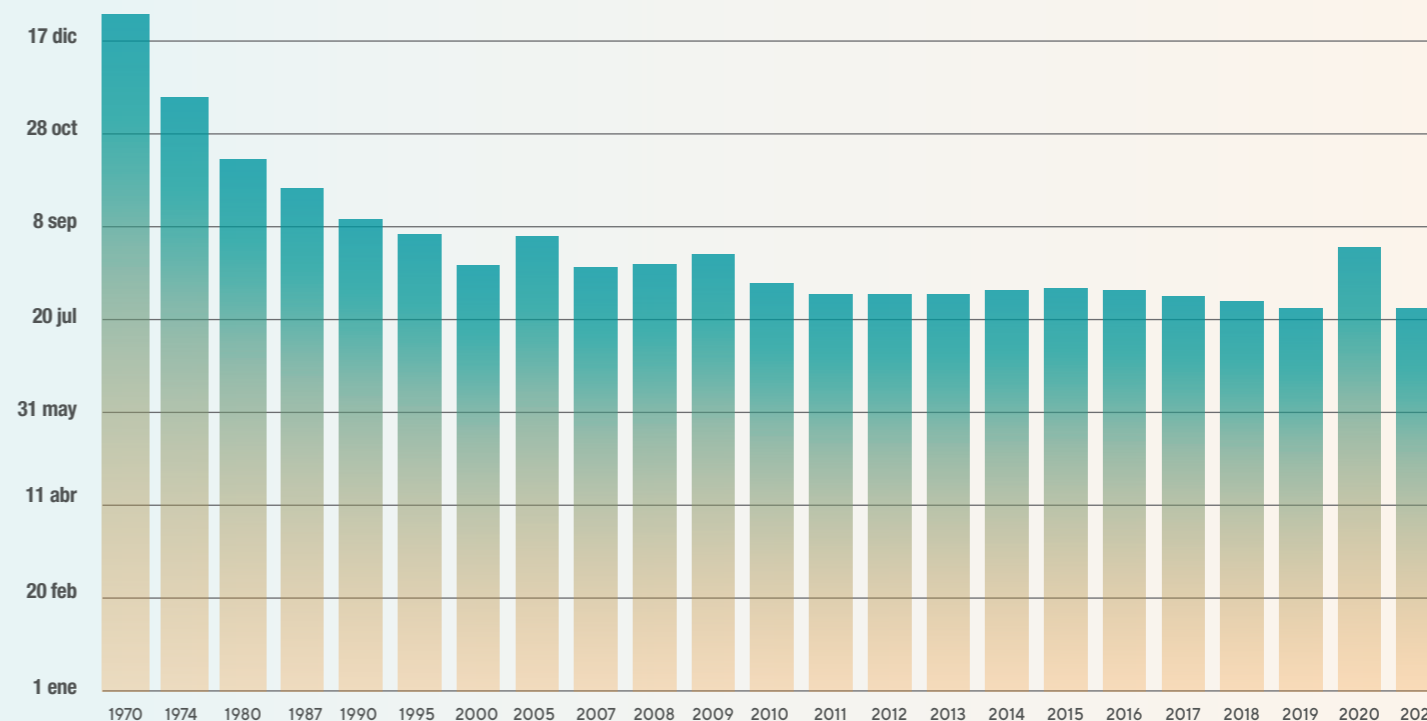
Asumimos que el bienestar de las generaciones actuales no se puede anteponer al de las futuras, aportando, por tanto, una actitud activa en pro de la sostenibilidad a todos los niveles. Por otro lado, nuestra especialidad productiva, centrada en las familias, la economía social, los sistemas productivos locales y el sector agroalimentario nos empujan a ello.

El horizonte de esta transición ecológica, que comenzó en 2015 con el Acuerdo de París y la formulación de los Objetivos de Desarrollo Sostenible, dirige nuestra mirada al año 2030, conforme a lo previsto en la Agenda del Desarrollo Sostenible. Para entonces, nuestra economía y nuestro tejido empresarial deberán haber sentado las bases para un nuevo modelo productivo y, como resultado de ello, para un nuevo modelo económico, medioambiental y social más sostenible en el que se habrán tenido que revisar y replantear muchos de los conceptos que hemos considerado hasta la fecha.



**Entendemos la sostenibilidad como una estrategia en la que estamos todos implicados y que debe desembocar en la construcción de un mundo mejor**

## Evolución del día de la sobrecapacidad de la Tierra<sup>1</sup>



Fuente: Global Footprint Network

<sup>1</sup> El día de la sobrecapacidad de la Tierra marca el momento del año en el que hemos consumido todos los recursos que el planeta es capaz de producir en 365 días.

En todo este proceso, el sector bancario deberá tener presente tanto el impacto interno de los riesgos socioambientales como su impacto externo, es decir, las consecuencias de nuestra acción u omisión sobre el conjunto de la sociedad. En este sentido, tanto el Plan Estratégico del Grupo Cooperativo Cajamar 2022-2024 como el Plan Director de Finanzas Sostenibles diseñado para avanzar en el proceso de descarbonización de nuestro Grupo y alcanzar de este modo la neutralidad climática en 2050, van a ser dos piezas fundamentales para la integración de los riesgos ambientales en la gestión y control de los tradicionales.

Hasta 2030 estamos inmersos en una fase de transición ecológica en la que se deberá conseguir la adaptación al marco legal-supervisor, por lo que los riesgos más importantes para las empresas serán aquellos derivados del tránsito hacia una economía descarbonizada. Fundamentalmente, las empresas deberán realizar importantes inversiones para adaptar sus bienes de equipo, así como, dependiendo del sector, realizar las dotaciones necesarias para abordar el problema de los activos que queden obsoletos o improductivos.



**El bienestar de las generaciones actuales no se puede anteponer al de las futuras**



## Estrategias sectoriales de mitigación y adaptación al cambio climático del Grupo Cooperativo Cajamar

	DEFINICIÓN	ESTRATEGIA
<b>Sectores avanzados</b>	Incluiría sectores que son estratégicos para la entidad y que cuentan con una baja intensidad en carbono ( <i>weighted average carbon intensity, WACI</i> ). Estos sectores implican potencialmente un gran retorno para el Grupo, habiendo alcanzado madurez y suficiente masa crítica. Por su carácter estratégico, serían los sectores que contribuirían a mejorar sustancialmente la ratio de activos verdes sobre los activos totales ( <i>green asset ratio, GAR</i> ).	<p>Acompañar, promover y/o incentivar la inversión en estos sectores siempre que suponga una mejora sustancial en la consecución de los objetivos ambientales y sociales prioritarios.</p> <p>Con carácter general, promover la inversión en estos sectores.</p>
<b>Sectores en transición</b>	Incluiría sectores que son estratégicos para la entidad y que cuentan con una alta intensidad en carbono ( <i>weighted average carbon intensity, WACI</i> ). Estos sectores implican potencialmente un gran retorno para la entidad, habiendo alcanzado madurez y suficiente masa crítica en el seno de la entidad. No obstante, dado su impacto sobre el cambio climático, requieren de la intensificación en el acompañamiento en el proceso de transición ecológica y, por lo tanto, un tratamiento especializado con una mayor implicación del Grupo. Por su carácter estratégico, serían los sectores que contribuirían a empeorar sustancialmente la ratio de activos verdes sobre los activos totales ( <i>green asset ratio, GAR</i> ). Esos sectores van a experimentar una gran tensión selectiva.	<p>Acompañar, promover y/o incentivar la inversión en estos sectores siempre que suponga una mejora sustancial en la consecución de los objetivos ambientales y sociales prioritarios.</p> <p>Acompañar y/o promover la inversión en estos sectores orientada a la reconversión y/o diversificación que suponga una mejora sustancial en la consecución de los objetivos ambientales y sociales prioritarios.</p> <p>Con carácter general, acompañar la inversión en estos sectores para la que no existe una solución tecnológica o económicamente viable que permita mejorar el desempeño ambiental y/o social según los objetivos ambientales y sociales prioritarios.</p>
<b>Sectores de bajo impacto</b>	Incluiría sectores que de facto no son estratégicos para la entidad, pero que cuentan con una baja intensidad en carbono ( <i>weighted average carbon intensity, WACI</i> ). Estos sectores implican un escaso retorno para el Grupo, por lo que su baja intensidad en carbono, aunque positiva, tiene un impacto limitado en los objetivos de descarbonización. No obstante, algunos sectores (emergentes) tienen un potencial estratégico para el Grupo a medio o largo plazo debido a las oportunidades que presentan.	<p>Acompañar y/o promover la inversión en estos sectores siempre que suponga una mejora sustancial en la consecución de los objetivos ambientales y sociales prioritarios.</p> <p>Con carácter general, acompañar la inversión en estos sectores.</p>
<b>Sectores críticos</b>	Incluiría sectores que de facto no son estratégicos para la entidad y que cuentan con una alta intensidad en carbono ( <i>weighted average carbon intensity, WACI</i> ). Se trata de sectores en los que invertir con criterios muy selectivos, centrándonos exclusivamente en empresas con un alto potencial de reconversión. No sería recomendable convertirlos en sectores estratégicos, por lo que su evolución natural debería ser hacia la reconversión para que las empresas sean más eficientes y menos dependientes del carbono.	<p>Acompañar la inversión en estos sectores siempre que suponga una mejora sustancial en la consecución de los objetivos ambientales y sociales prioritarios.</p> <p>Acompañar la inversión en estos sectores orientada a la reconversión y/o diversificación que suponga una mejora sustancial en la consecución de los objetivos ambientales y sociales prioritarios.</p> <p>Acompañar la inversión en estos sectores para la que no existe una solución tecnológica o económicamente viable que permita mejorar el desempeño ambiental y/o social según los objetivos ambientales y sociales prioritarios.</p> <p>Con carácter general, adoptar estrategias reactivas para estos sectores en el contexto de descarbonización.</p>



Tenemos por delante unos años para acompañar a nuestros socios y clientes en este proceso de adaptación a una economía baja en carbono, con un fuerte desarrollo digital y basado en el conocimiento como elemento diferencial. Y lo haremos ofreciendo los recursos y los valores propios de la economía social y la banca cooperativa.

En la batalla contra el cambio climático, el Grupo Cajamar será punta de lanza en sus territorios de actuación, facilitando la descarbonización y la transformación de los sistemas económicos. No debemos olvidar que, aunque se trata de una estrategia global, es en el ámbito local, y muy especialmente en el ámbito rural, en el que se deben poner en marcha muchas de las actividades y soluciones planteadas. Justo en las zonas en las que nuestro modelo de banca cooperativa está más presente y donde puede influir más decisivamente en la ya mencionada transformación.



## EJE DE NUESTRA ACTIVIDAD

# Política de sostenibilidad para un mundo mejor

→ En Cajamar entendemos la sostenibilidad como una estrategia en la que estamos todos implicados y que desemboca en la construcción de un mundo mejor, capaz de generar equidad y bienestar para todos, así como de preservar nuestro entorno y nuestro medio natural sin trasladar cargas socialmente injustificables a las generaciones venideras.

Consideramos que la sostenibilidad implica la integración y la interrelación de los aspectos ambientales, sociales y de gobernanza (ASG), por lo que debe existir un equilibrio entre los objetivos ambientales y los objetivos sociales en toda propuesta de desarrollo sostenible, destacando la equidad, la inclusión social y la vertebración territorial como elementos esenciales de la sostenibilidad.

Toda vez que el concepto de desarrollo sostenible se encuentra recogido de forma explícita en nuestra misión, consideramos necesario que nuestra actividad y nuestro modelo de negocio se orienten a promover los siguientes propósitos:

- **Un modelo de gobernanza** basado en la integridad, la transparencia y la democracia interna, teniendo presentes los principios cooperativos.
- **Una adecuada gestión de riesgos** que incorpore de forma paulatina los riesgos sociales y ambientales, especialmente los relacionados con el cambio climático.
- **Las finanzas inclusivas y la educación financiera** como elementos esenciales de las finanzas sostenibles.
- **El diseño de productos y servicios bancarios** que atiendan a las verdaderas necesidades sociales y ambientales de nuestros socios y clientes.
- **Una agricultura sostenible** capaz de garantizar la calidad, la seguridad y la soberanía alimentarias.
- **La medición de los impactos positivos y negativos en la sociedad** como resultado de nuestra actividad, promoviendo los positivos y mitigando los negativos.
- **La incorporación de criterios ASG** en las políticas de inversión.
- **Una gestión activa de nuestros empleados**, fomentando su bienestar y motivación a través de la igualdad de oportunidades, la conciliación, el desarrollo personal y profesional, y la seguridad y salud laboral.



- **Una gestión responsable en la cadena de suministro**, incorporando paulatinamente criterios ASG.
- **Buenas prácticas** en materia de eficiencia y uso sostenible de los materiales y recursos, tanto interna como externamente.
- **La inclusión de criterios valorativos (criterios positivos) de inversión** promoviendo la economía social, el desarrollo local sostenible y el apoyo a los sistemas productivos locales, reforzando la estrategia de vinculaciones no deseadas (criterios negativos).
- **La divulgación de información relativa a los riesgos y a las incidencias adversas para el inversor final**, en materia de sostenibilidad, asociados a la comercialización de productos financieros distribuidos por la entidad, permitiéndole mostrar sus preferencias de inversión en cuanto a criterios de sostenibilidad.
- **Un reporte integrado en términos económicos, sociales y ambientales**, basado en la transparencia y en la imagen fiel.
- **Un diálogo constante, constructivo y confiable** con los grupos de interés en materia de sostenibilidad y desarrollo sostenible.



**La sostenibilidad añade la perspectiva del largo plazo al ejercicio de la responsabilidad, en el que las inversiones financieras tienen un papel fundamental**



## CULTURA CORPORATIVA Y ÉTICA EMPRESARIAL

# Nuestro Sistema Ético de Gestión

→ El Sistema Ético de Gestión es el conjunto de valores, principios y normas de naturaleza ético-social que rigen el comportamiento de nuestro Grupo Cooperativo Cajamar en todos y cada uno de sus ámbitos de actuación, propiciando y fortaleciendo el cumplimiento del ordenamiento jurídico, el respeto de la dignidad humana y la responsabilidad social corporativa.

Más allá de los bienes y valores que quiere proteger o a los que aspira, nuestro Sistema Ético de Gestión (SEG) crea el marco propicio para minimizar los riesgos y costes y maximizar la creación de valor compartido y de valor cooperativo. La minimización de riesgos y costes se relaciona con la reducción del impacto social negativo, con la disminución de los costes sociales derivados de las ineficiencias, así como con la limitación de las externalidades negativas que pueden derivarse de nuestra actividad. Por su parte, la maximización de la creación de valor compartido y cooperativo está relacionada con la maximización de los vínculos ético-sociales con la sociedad, creando así valor para la entidad y para el conjunto de la sociedad.

Se cimenta sobre una serie de pilares: gobierno corporativo, finanzas responsables, soluciones financieras, orientación al cliente, gestión de los recursos humanos, gestión ambiental y compras responsables. Todos ellos en el marco de una serie de normas, principios y valores que son esenciales, innegociables e inaplazables para nuestra entidad, y sientan las bases para la proyección de esta hacia la sociedad en términos de imagen, confianza mutua, impacto socioeconómico y reputación.

De igual forma, en Cajamar pretendemos ser reconocidos como solventes tanto desde el punto de vista ético como desde los puntos de vista económico-financiero, social y ambiental, merecedores de la confianza de sus empleados, agentes, socios, clientes y proveedores, así como de las diferentes personas, grupos e instituciones con las que interactuamos.



**Código de conducta**  
→ Nuestros profesionales y colaboradores se rigen en su día a día por un estricto código de conducta conocido y aceptado por todos

## Los principios del Sistema Ético de Gestión del Grupo Cooperativo Cajamar

Existen dos tipos de principios del SEG: los derivados de la naturaleza de la entidad son los principios de cooperación y de economía social; y los derivados de su compromiso con los grupos de interés y con la sociedad en su conjunto son los principios de prudencia, eficiencia, creación de valor compartido y sostenibilidad.



### Cooperación

La cooperación hace referencia a la puesta en común de esfuerzos, conocimientos y recursos por parte de los miembros de la comunidad (grupos de interés) para conseguir un mayor beneficio mutuo, eficiencia y equidad.

### Economía Social

La economía social conjuga los desempeños económico-financiero, social y ambiental con el desarrollo del territorio y de los sistemas productivos locales a partir del modelo cooperativo.

### Prudencia

En relación con la prudencia, actuamos de forma oportuna, meditada, justa, adecuada, proporcional y moderada para garantizar tanto la seguridad, la solvencia y la fortaleza de la entidad, como los beneficios para el conjunto de la sociedad.

### Eficiencia

El principio de eficiencia consiste en optimizar y asignar de forma eficiente los recursos para la consecución de los objetivos bajo el criterio de racionalidad económica y el análisis coste-beneficio.

### Valor compartido

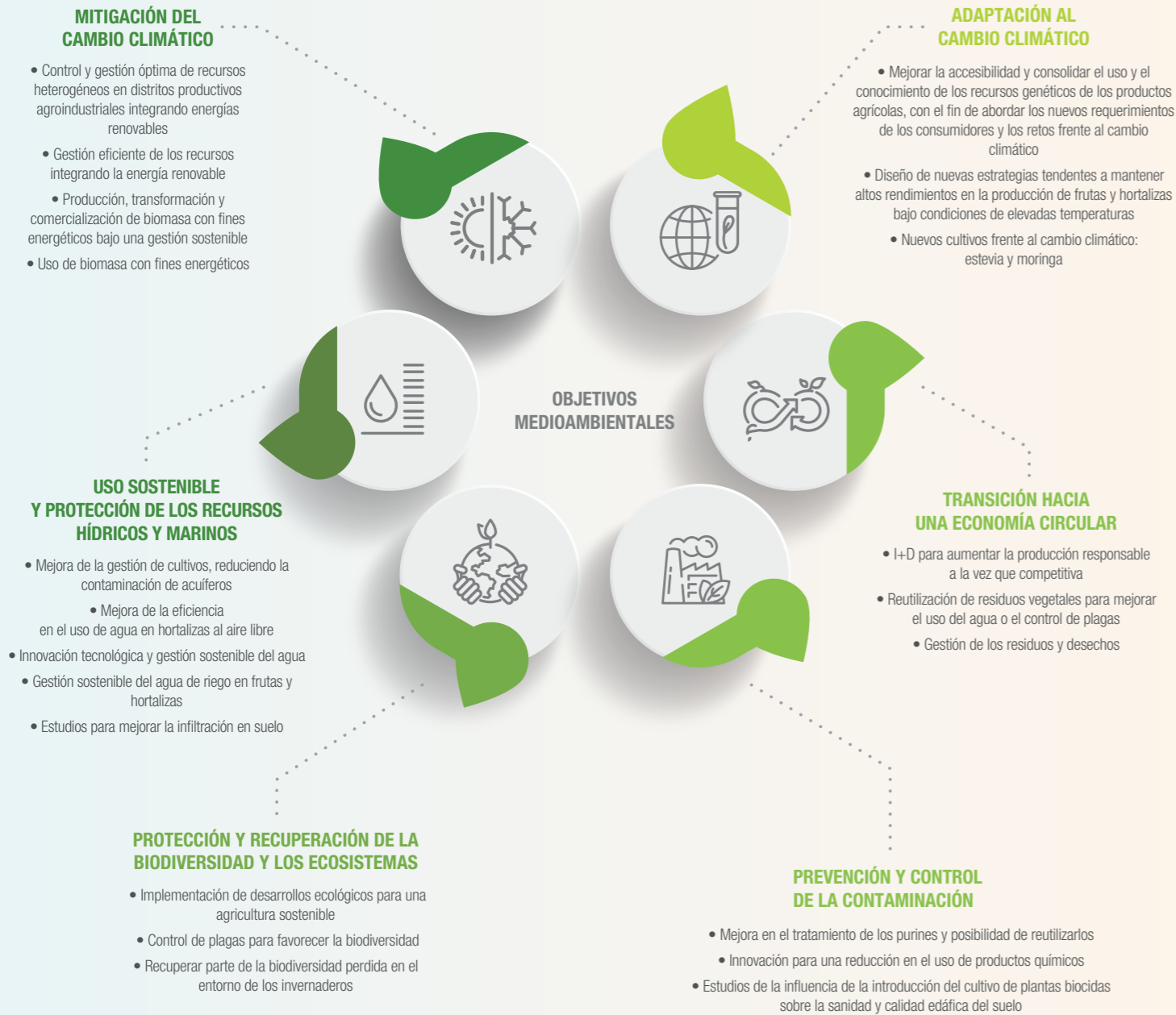
El valor compartido hace referencia a la búsqueda del beneficio mutuo entre la entidad, los grupos de interés y la sociedad en su conjunto.

### Sostenibilidad

En materia de sostenibilidad aplicamos el principio de precaución y la evitación de trasladar cargas impropias (financieras, sociales, ambientales...) a las generaciones futuras.



## Proyectos e iniciativas alineadas con los objetivos medioambientales



## SOSTENIBILIDAD MEDIOAMBIENTAL

# Finanzas sostenibles para una sociedad más justa y vertebrada

→ Los Principios de Banca Responsable proporcionan un marco general y transversal para incorporar la sostenibilidad a todas las áreas del negocio bancario.

Estamos adheridos, como socios fundadores, a los Principios de Banca Responsable promovidos por el Programa de Naciones Unidas para el Medio Ambiente (UNEP FI), con la finalidad de contribuir a reforzar, con nuestra participación, el impacto positivo de la actividad bancaria en la sociedad a través de una gestión responsable y una gobernanza efectiva. Para ello nos hemos comprometido a alinear nuestro modelo de negocio con los Objetivos de Desarrollo Sostenible y la Agenda 2030.

La actividad de la banca cooperativa Cajamar, más allá de su acción financiera, está firmemente orientada a la consecución de una sociedad más justa, equilibrada y sostenible, por lo que hemos participado activamente en el proceso de concreción de estos principios junto a las principales entidades de la economía global, en nuestro caso como representantes de la banca cooperativa europea.

A la contribución realizada a lo largo de su historia por las cajas rurales de nuestro Grupo en sus ámbitos de actuación, en los últimos años hemos implementado nuevas estrategias y criterios que nos permiten desarrollar una serie de procesos y una metodología propia en el ámbito de la inversión socialmente responsable (ISR), conforme a las normas y acuerdos internacionales. Así, fomentamos la financiación de proyectos, empresas e iniciativas que contemplan criterios ambientales, sociales y de gobernanza (ASG), estableciendo incentivos y criterios de selección tanto positivos como de exclusión.

↓  
**Cajamar está firmemente orientada a la consecución de una sociedad más justa equilibrada y sostenible**







## Nuestro compromiso con el medioambiente en acción



El Grupo participa como líder del Clúster de Cambio Climático de Forética, plataforma empresarial de referencia en España en materia de cambio climático.



El Grupo, desde 2014, obtiene el sello otorgado por el Ministerio para la Transición Ecológica que distingue a las organizaciones que realizan el cálculo de su huella y cuentan con un plan de reducción de emisiones.



RE100 es la iniciativa corporativa global de energía renovable que reúne a un gran número de empresas de referencia comprometidas con incrementar el consumo de energía renovable.



El Grupo calcula su huella de carbono tomando como referencia el estándar *The Greenhouse Gas Protocol*, herramienta internacional para el cálculo de emisiones de gases de efecto invernadero.



El Grupo adopta de manera voluntaria las recomendaciones del TCFD identificando los riesgos y oportunidades relacionados con el cambio climático y su gestión.



El Grupo es miembro y participa como líder del Clúster de Transparencia, Buen Gobierno e Integridad de Forética, plataforma empresarial cuyo objetivo es promover un modelo de gobierno corporativo sostenible abordando distintas temáticas relacionadas con los aspectos ASG.



El Grupo está comprometido con la iniciativa de responsabilidad empresarial del Pacto Mundial de las Naciones Unidas para el desarrollo sostenible comprometiéndose con sus diez principios y con los Objetivos de Desarrollo Sostenible.



Iniciativa Financiera del programa de las Naciones Unidas para el Medio Ambiente como plataforma que asocia a las Naciones Unidas y el sector financiero a nivel mundial, para movilizar la financiación del sector privado hacia el desarrollo sostenible.



El Grupo mantiene el Sistema de Gestión de la Energía y lo mejora para conseguir una mayor eficiencia.



Con carácter anual el Grupo participa en la campaña 'La Hora del Planeta' organizada por el *World Wildlife Fund* (WWF), iniciativa internacional de movilización ambiental.



El Grupo forma parte de la Comunidad #PorElClima, plataforma cuyo objetivo es la movilización para acelerar la acción climática en los diferentes sectores de la sociedad.



El Grupo como signatario fundador, apoya los Principios de Banca Responsable, promovidos por la iniciativa financiera del Programa de Naciones Unidas para el Medio Ambiente (UNEP FI) alineando su modelo de negocio con los Objetivos de Desarrollo Sostenible y el Acuerdo de París sobre el Cambio Climático.



El Grupo ha firmado su compromiso con la iniciativa *Science Based Targets* para reducir las emisiones de gases de efecto invernadero, en línea con el Acuerdo de París y para alcanzar las cero emisiones netas a más tardar en 2050.



El Grupo ha obtenido la calificación «B» por su desempeño y gestión medioambiental en el ejercicio 2021. CDP es el índice de referencia a nivel mundial en el tratamiento de datos sobre la huella de carbono y la gestión del cambio climático.



Estándar Internacional de Gestión Ambiental que demuestra el compromiso constante del Grupo con la mejora del desempeño medioambiental.



El Grupo participa en la iniciativa *European Climate Pact*, iniciativa de la UE que invita a las personas, las comunidades y a las organizaciones a participar en la acción climática y a construir una Europa más verde.



En 2021 el Grupo recibió una puntuación de 62 sobre 100, situándolo en el rango de entidades «avanzadas» por el desempeño de sus políticas de sostenibilidad y gestión de riesgos medioambientales, sociales y de gobierno corporativo (ASG).



Sustainalytics ha otorgado al Grupo Cooperativo Cajamar una puntuación de 8,4 (riesgo insignificante) en la gestión de riesgos ASG, situándonos entre las 50 empresas mejores del mundo.



## EFICIENCIA Y SOSTENIBILIDAD

# Implicados con el medioambiente

→ Somos especialmente sensibles a los impactos ambientales directos que pueden derivarse de nuestra actividad como empresa de servicios. Por ello, desarrollamos las bases para que sean los mínimos posibles, comprometiéndonos con la sociedad a compensar a través de proyectos de acción social aquellos efectos negativos que sean inevitables o para los que económica y tecnológicamente no haya una solución viable.

En nuestro Grupo Cooperativo Cajamar basamos la gestión ambiental en dos principios fundamentales: la eficiencia y la vocación constante por la sostenibilidad. La mejora continua, la calidad y la innovación se alinean con la eficiencia para hacer de Cajamar una organización cada vez más sostenible. Partimos de la premisa de que la eficiencia medioambiental, a medio y largo plazo, incide favorablemente en la económico-financiera, siendo una de las manifestaciones más visibles asociadas al concepto de creación de valor compartido.

En este sentido, implantamos y actualizamos un sistema de gestión ambiental, propiciando la eficiencia energética en nuestras instalaciones. Del mismo modo, hacemos un uso racional y moderado de los recursos económicos y financieros, especialmente de los que mayor impacto tienen en el medioambiente.

### Política medioambiental

El Comité de Sostenibilidad del Banco de Crédito Cooperativo, cabecera del Grupo Cooperativo Cajamar, ratifica e impulsa nuestro compromiso con el entorno social, económico y ambiental. De ahí que, aunque la naturaleza propia de nuestra actividad genera un mínimo impacto medioambiental, hemos adoptado un compromiso con el desarrollo sostenible dentro de nuestro modelo de negocio, que contempla no solo los impactos directos, sino también los indirectos generados a través de las consecuencias de las actividades de financiación, de la gestión de activos y de la cadena de proveedores.

Nuestra política medioambiental y sus líneas directrices son aplicables a todos nuestros centros de actividad y empleados del Grupo Cooperativo Cajamar y a los impactos ambientales directos e indirectos que se originan en el desarrollo de nuestra actividad.



**En la banca cooperativa Cajamar hemos comenzado a medir el riesgo relacionado con el cambio climático de nuestra cartera**



## SOSTENIBILIDAD ECONÓMICA

# Construimos finanzas responsables

→ En Cajamar concebimos las finanzas como la traslación del concepto de creación de valor compartido y de ética empresarial al núcleo de nuestra actividad: la gestión del riesgo y la satisfacción de las necesidades financieras de nuestros socios y clientes. Para ello, nos apoyamos en dos principios básicos: prudencia y responsabilidad.

### Prudencia

Pretendemos actuar responsablemente, así como con una gestión fundamentada en la prudencia y orientada a garantizar la solvencia y la fortaleza de Cajamar. Este principio de prudencia se materializa en todas nuestras áreas de actuación y, en particular, en la gestión del riesgo en sus cuatro fases (análisis, concesión, seguimiento y control), el control del activo irregular y de los márgenes de contratación.

### Responsabilidad

Identificamos, cuantificamos y reducimos los posibles riesgos de la actividad financiera desde una perspectiva de la gestión global siendo proactivos en los ámbitos de cumplimiento normativo y de aplicación de mecanismos de control, poniendo en marcha políticas, medidas e instrumentos tanto de carácter preventivo como paliativo; protegiendo los intereses de socios y clientes ante la complejidad de los productos financieros; garantizando que se adaptan a sus necesidades y al perfil del inversor, y mediante la inversión socialmente responsable.

### Vinculaciones no deseadas

Nos comprometemos a no financiar a empresas, ni a proyectos relacionados con actividades controvertidas conforme a las normas y acuerdos internacionales, el Sistema Ético de Gestión de nuestra entidad y los principios fundamentales en el ámbito de la sostenibilidad, matizados por los principios de precaución, prevención e importancia relativa.



**Valoramos el impacto económico, social y ambiental de cada iniciativa y cada proyecto, aplicando en su estudio y desarrollo criterios éticos y de sostenibilidad**

# Vinculaciones no deseadas



### Armamento controvertido

Actividades de fabricación y distribución de un tipo específico de armamento que implica un elevado grado de ensañamiento contra la salud y las vidas humanas.



### Juego

Actividades que promueven los juegos de azar mediante apuestas: casinos, casas de apuestas, bingos, etc. La principal controversia radica en los efectos negativos que generan sobre la salud, asociados a las distintas formas de ludopatía.



### Energía nuclear

Actividades que tienen por objeto la producción de energía basada en la fisión nuclear. La controversia se asocia a dos ámbitos, uno de ellos es el problema de los residuos nucleares, el otro hace referencia a la variable severidad/impacto en la gestión del riesgo.



### Localizadas en paraísos fiscales

Empresas u organizaciones que fijan la localización de su sede social exclusivamente para obtener beneficios derivados de la elusión o evasión fiscal. Podemos considerar paraísos fiscales los incluidos en la lista gris de la OCDE.



### Carbón mineral

Actividades que tienen por objeto la producción de energía eléctrica, térmica o automotriz procedente de la combustión del carbón mineral, por ser el combustible fósil más contaminante y con mayor impacto sobre el cambio climático.



### Esquemas piramidales

Empresas u organizaciones cuyos ingresos y/o beneficios derivan directamente de nuevos miembros (socios, distribuidores, etc.). Incluiríamos en esta categoría a aquellas empresas u organizaciones con esquemas multinivel que puedan asimilarse a esquemas piramidales mediante un análisis *ad hoc*.



### Pornografía y prostitución

Actividades de producción y distribución de imágenes de contenido sexual. Otras actividades que promueven y/o se lucran mediante el ejercicio de prácticas sexuales a cambio de dinero u otra retribución económica.



### En riesgo de controversia

Empresas u organizaciones imputadas y/o condenadas por corrupción o por ilícitos penales (incluyendo a sus administradores), así como aquellas de las que se conozcan controversias relevantes en materia social, ambiental y ética como consecuencia de un análisis *ad hoc*.



## Puesta en valor de un modelo propio de compromiso social

Nuestro compromiso es...



### COOPERATIVO

Es una diferencia y una fortaleza. **Es una singularidad.** Única. Y que forma parte de nuestra naturaleza...



### CORPORATIVO

Es, y ha de ser, una cultura. Una señal de identidad **para todos nosotros.** Un discurso general. Nuestra primera imagen.



### OPERATIVO

Se implementa en la actividad. Sumando valor al existente. Otorga identidad a nuestra actividad y **convierte el discurso en hechos.**

Nosotros lo llamamos así...



## COMPROMISO SOCIAL COMPROMISO#SUMAR



...y así lo contamos:

**“Somos una cooperativa de crédito que nace y crece ofreciendo sus productos y servicios financieros a si misma:** a sus socios y clientes de su entorno más cercano...”

**“Si formas parte de nosotros, compartimos contigo los servicios que nos prestamos a nosotros y a los nuestros. Nada puede darte más confianza. Trabajamos para mejorarlos. Y crecer. Juntos...”**

**“Y crecemos sumando a los que están cerca de nosotros. Aportando soluciones financieras y transfiriendo conocimiento de cuanto nos rodea a profesionales, familias y negocios cercanos, para mejorar su vida”**

## BENEFICIO MUTUO

# Un juego de sumas positivas

→ Para nosotros, el valor compartido significa que lo que es bueno para la sociedad debe ser bueno para Cajamar y viceversa. De ahí que nuestra estrategia comercial combine la generación del beneficio y del valor mutuo.

Nuestra propuesta comercial debe ser capaz de crear valor tanto para Cajamar como para la sociedad y, además, ese valor debe ser identificable y cuantificable. Así mismo, diseñamos soluciones financieras orientadas a la implantación de los principios y estrategias del desarrollo sostenible, es decir, productos y servicios que tienen como objetivo fundamental la preservación del medioambiente y la mejora de la calidad de vida de los ciudadanos. Los dos ejes transversales que orientan la creación de valor compartido son la mejora constante de la calidad y la apuesta por la innovación en un marco de seguridad y confianza.

### Cultura financiera

Somos conscientes de que la transparencia y la información son fundamentales para que nuestros socios y clientes puedan elegir los productos y servicios que consideren más adecuados. Además, dedicamos un importante esfuerzo a que en todo momento estos conozcan las distintas oportunidades que existen, así como sus derechos y obligaciones.

Nuestro sistema ético nos obliga a ponernos en el lugar de nuestros clientes y velar por sus intereses, estableciendo relaciones estables y duraderas, de acuerdo con la forma de hacer propia de una banca social y comprometida con el entorno socioeconómico y ambiental.

En Cajamar nos comprometemos a contribuir a la mejora de la cultura financiera de los ciudadanos, dotándoles de herramientas, habilidades y conocimientos para adoptar sus decisiones financieras de manera informada y apropiada.

### Política anticorrupción

Estamos plenamente comprometidos con el cumplimiento de la legislación vigente y somos conocedores de la importancia de la lucha contra la corrupción y, por ello, nos obligamos a mantener una posición de tolerancia cero frente a la corrupción en todas sus formas, tal y como se recoge en el Pacto Mundial de Naciones Unidas que hemos suscrito.



**Construimos relaciones estables y duraderas, y contribuimos a la mejora de la cultura financiera**



## SOSTENIBILIDAD SOCIAL

# Personas trabajando para personas

→ **Somos conscientes de que la gestión de los recursos humanos es la clave fundamental de nuestra ventaja competitiva y capacidad diferenciadora. En este sentido, nuestro modelo se basa en el conocimiento, en las competencias y en los objetivos.**

Desarrollamos de forma proactiva el liderazgo colectivo, la gestión de la igualdad, de la diversidad, de la conciliación y del conocimiento en un entorno de seguridad, estabilidad y de clima laboral favorable que tiene como ejes transversales el desarrollo profesional y la formación, así como la seguridad y la salud en el trabajo.

### Defensa de los derechos esenciales

Entendemos por derechos esenciales aquellos que son inherentes a las personas que trabajan en las empresas del Grupo Cajamar y que constituyen el punto de partida para definir un marco de lealtad, respeto mutuo y buen clima laboral en el seno del mismo.

### No discriminación, igualdad y conciliación

Establecemos de forma proactiva políticas, medidas e instrumentos que promueven la igualdad de oportunidades entre todos los empleados, mujeres y hombres, en la promoción profesional prevaleciendo los criterios de mérito y capacidad. Para ello, promovemos iniciativas orientadas a extender los principios de no discriminación, igualdad y conciliación entre la vida personal y la profesional a toda la organización.

### Seguridad y salud laboral

Hemos adquirido el firme compromiso de proteger y potenciar la salud y el bienestar de las personas, promover entornos de trabajo seguros y saludables y establecer un sistema de mejora continua. Para conseguir estos objetivos, asumimos una serie de principios básicos que presiden todas nuestras actividades y que están recogidos en nuestra Política de Seguridad y Salud Laboral:

- Eliminar los peligros y reducir los riesgos, mediante la promoción de la seguridad, salud y bienestar como estrategia empresarial.
- Mejora continua de la organización y las condiciones de trabajo, tanto en servicios como procesos, con relación a todas nuestras actividades.

- Favorecer un ambiente de consulta y participación entre los trabajadores y proporcionar un equilibrio entre las demandas del trabajo, el control sobre el mismo, la formación, las funciones y responsabilidades, alentando aspectos como la motivación, la iniciativa y la innovación.
- Ir más allá del mero cumplimiento formal de las disposiciones legales y normativas, fomentando e impulsando otros aspectos vinculados al capital humano, como la equidad de trato, el respeto, el reconocimiento y la conciliación de las personas.
- Colaborar con las autoridades y organismos públicos en materia de seguridad y salud. Impulsar entre nuestros proveedores la adopción de los principios de nuestra política de seguridad y salud.

## Principales reconocimientos y adhesiones en materia de recursos humanos



El Grupo participa como líder del Clúster de Impacto Social de Forética.



Compromiso voluntario cuyo objetivo es el fomento de la igualdad y la diversidad en el ámbito laboral.



Distintivo del Ministerio de Trabajo que reconoce nuestra labor en igualdad de oportunidades en condiciones de trabajo, modelos de organización y otros ámbitos.



El Grupo ha obtenido la certificación *Great Place to Work*, un reconocimiento en el ámbito de la gestión de personas.



Estamos adheridos a *Target Gender Equality*, un programa acelerador de igualdad de género para las empresas participantes del Pacto Mundial de las Naciones Unidas.



El Grupo participa anualmente en una iniciativa conjunta de educación financiera junto con otras entidades.



Distintivo Empresa Socialmente Responsable otorgado por la Fundación Alares y Fundación para la Diversidad, reconociendo nuestras políticas de conciliación e igualdad de oportunidades.



Apoyamos los Principios de Empoderamiento de la Mujer, iniciativa promovida por las Naciones Unidas para la igualdad de género.



**Promovemos iniciativas orientadas a extender los principios de no discriminación, igualdad y conciliación**



## IGUALDAD Y DESARROLLO PROFESIONAL

# Nuestro modelo de gestión de la diversidad

→ En la banca cooperativa Cajamar somos lo que somos porque hacemos lo que hacemos y también porque cumplimos con lo que decimos. Nuestro compromiso social empieza internamente, como empresa socialmente responsable con nuestro equipo humano, a través de nuestras políticas específicas en materia de desarrollo profesional, conciliación, igualdad de derechos y oportunidades, y no discriminación.

Somos un equipo de más de 6.200 profesionales, mujeres y hombres de distinto origen y procedencia, percepciones y opiniones diversas, diferentes formas de aprender, y manifestar conductas y con múltiples estilos de trabajo, lo que constituye la base de una organización orientada al cambio. Y nos hemos planteado el objetivo de proveernos de los procesos, procedimientos y políticas que garanticen una óptima gestión del conocimiento dentro de un entorno motivador y saludable, promoviendo el desarrollo profesional, la diversidad y el talento entre todas las personas que conforman el Grupo.

### En el centro de nuestra cultura corporativa

La gestión de la diversidad empieza por la igualdad de trato y oportunidades de mujeres y hombres en las mismas condiciones, independientemente de su cultura, procedencia, extracción social y características personales. Nuestro compromiso real con la diversidad se manifiesta creando entornos de trabajo que permitan a nuestros profesionales desarrollar su máximo potencial como personas, así como crear una cultura de inclusión en la que las diferencias entre las personas, como puedan ser sus valores, raza o su religión se consideren valiosas y necesarias para dar respuesta a la diversidad de mercados y perfiles de clientes en la sociedad actual.

Nuestros Planes de Igualdad de Oportunidades constituyen la base de la gestión de la diversidad, siendo uno de los pilares fundamentales sobre los que se desarrolla nuestra política de gestión de personas.

La igualdad fomenta el desarrollo del talento en las organizaciones y las enriquece en todos los aspectos de su desempeño cotidiano, y además facilita la conciliación de la vida profesional y familiar entre hombres y mujeres. Es, en definitiva, un paso clave hacia la modernización y la competitividad de nuestro tejido productivo y hacia una sociedad más justa y mejor para todos.

En el seno de nuestra organización contamos con una Oficina de Igualdad, especializada en fomentar medidas específicas al respecto y en sensibilizar y asesorar a nuestros profesionales en todo lo relativo a la igualdad y la conciliación. Además, colaboramos permanentemente con el Instituto de la Mujer para potenciar el intercambio de buenas prácticas y experiencias con empresas de toda España.

Por todo ello, hemos sido reconocidos con el Distintivo de Igualdad en la Empresa, una marca de excelencia que otorga el Gobierno de España a aquellas organizaciones que destacan en la implementación de políticas de igualdad.

Por otra parte, hemos recibido los reconocimientos Charter de Diversidad de la Unión Europea, *Target Gender Equality*, Empresa Socialmente Responsable, *Great Place to Work* y *Top Employers*, entre otros.

Como resultado de nuestra actitud en materia de diversidad somos un Grupo en el que convivimos 20 nacionalidades y donde aportan su talento 120 compañeros y compañeras con diversidad funcional. Todo ello, enriquece nuestra diversidad cultural, además de ayudarnos a comprender y relacionarnos con nuestros clientes y socios de forma óptima.

Asimismo, formamos parte de la Alianza #CEOPorLaDiversidad porque entendemos que la diversidad, la equidad y la inclusión en las empresas son factores críticos que fortalecen su competitividad y permiten abordar los retos más importantes de los territorios en los que operan. Se trata de un indicador de excelencia empresarial en España al que cada vez se suman más compañías con el firme propósito de impulsar este compromiso.



**Entendemos la diversidad, uno de nuestros valores fundamentales, como una oportunidad y una fuente de valor en sí misma**

20 Nacionalidades



46 Personas con origen diferente



50,2 % Mujeres en plantilla



12 % Personal con discapacidad





## VOLUNTARIADO CORPORATIVO

# Iniciativas solidarias que también marcan la diferencia

→ Una parte fundamental de la acción social de nuestro Grupo tiene nombre y apellidos: la de los compañeros que dedican su tiempo y sus capacidades a iniciativas sociales y formativas con el único interés de mejorar la vida de las personas.

La banca cooperativa Cajamar también contribuye al desarrollo local sostenible a través de un modelo de acción social que parte de las propias bases solidarias y de responsabilidad inherentes a los principios y valores cooperativos y de economía social, que es uno de los pilares de nuestro Sistema Ético de Gestión.

Nuestra acción se apoya en tres elementos básicos: el valor de la cooperación, que orienta nuestras actuaciones y proyectos de intervención social; el Fondo Social Cooperativo de nuestras entidades, que aporta los recursos económicos necesarios, y las asociaciones y organizaciones no lucrativas, que contribuyen a movilizar y trasladar nuestra ayuda a proyectos solidarios y en cuya selección participamos activamente los profesionales de nuestro Grupo.

Organizados en torno a **'Provoca'**, nuestro programa de voluntariado corporativo, y al **'Equipo Solidario'**, integrado por centenares de empleados, nuestros compañeros actúan como correa de transmisión con la sociedad de nuestra cultura empresarial y nuestro espíritu cooperativo.

El fomento y la promoción de actividades para el desarrollo social y cultural de las comunidades en las que desarrollamos nuestra actividad, bien directamente o bien en colaboración con agentes sociales de ámbito local y regional, son factores clave que complementan el impacto positivo de nuestra actividad financiera sobre el desarrollo territorial sostenible.

### La sostenibilidad social comienza en casa

**'Provoca'** tiene la finalidad de movilizar el talento, la sensibilidad, el tiempo y la energía de nuestros voluntarios en favor del desarrollo de las comunidades locales y de la sociedad en general. Es otra forma de contribuir con nuestros valores y compromiso a la mejora de las condiciones de vida de las personas y a la consecución de otros objetivos sociales.

De otra parte, en nuestro **'Equipo Solidario'** participan 2.081 profesionales del Grupo Cajamar, que cada semestre deciden a qué proyectos asistenciales o ambientales se destinan los fondos recaudados mediante microdonaciones que, a su vez, son ampliados también con aportaciones de la entidad.



**'Provoca'** y **'Equipo Solidario'** son los medios a través de los que nuestros profesionales expresan su compromiso con los principios compartidos de cooperación, responsabilidad y solidaridad del Grupo

### Equipo solidario

2.081 miembros



33,4% de los empleados

10.645



beneficiarios directos



512.637 €

recaudados desde 2008



45 proyectos

apoyados desde 2008



# Contribuimos a la educación financiera

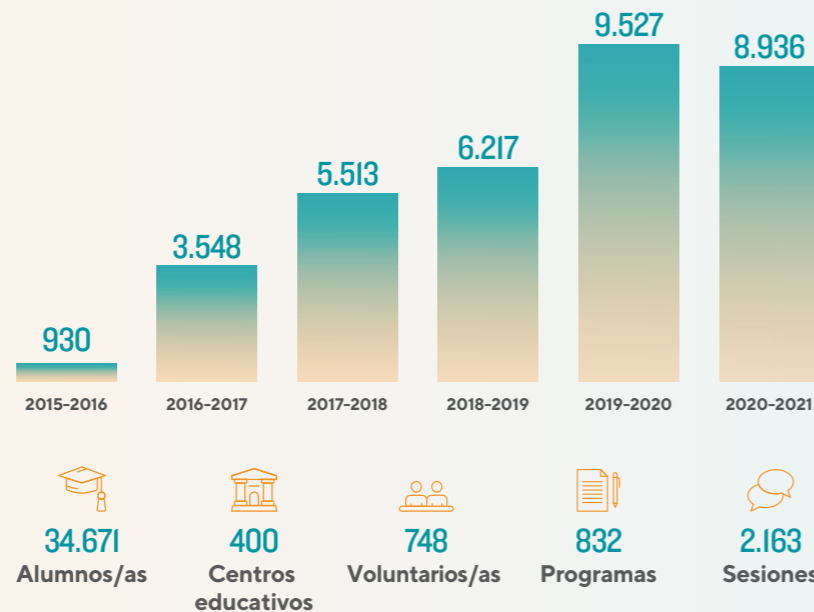
Entre los múltiples proyectos abordados por nuestros voluntarios, destaca la campaña para estudiantes de Secundaria, en la que transmitimos a los adolescentes qué son y cómo funcionan los productos financieros, su papel en nuestra vida cotidiana, la importancia de la información en la toma de decisiones y el desarrollo de hábitos de consumo responsable.



“ Nos han enseñado a utilizar nuestro dinero de una manera más consciente ”



## Evolución del alumnado



## Satisfacción del programa



### Opiniones de los protagonistas

“ Nunca me había parado a pensar que con lo joven que soy, y con mi pequeña paga semanal, puedo repercutir en tantas cosas según el comportamiento que haga en mis compras ”

“ Hemos visto conceptos muy importantes para nuestra vida y el cuidado de nuestro entorno y planeta ”





**El futuro  
que ya está aquí**





## PREPARADA PARA EVOLUCIONAR

# Una banca innovadora en constante proceso de transformación

→ Acompañamos a nuestros socios y clientes en sus procesos de crecimiento personal o empresarial, proporcionándoles los servicios financieros adecuados a las necesidades de cada momento. Pero, además, extendemos nuestra actividad más allá de los límites de la relación contractual y contribuimos al enriquecimiento social y cultural de los territorios en los que operamos. El incansable proceso de retroalimentación de información y conocimiento entre las entidades de nuestro Grupo y la sociedad permite que unas y otra actúen en común y de manera complementaria.

En la banca cooperativa Cajamar nos planteamos el futuro con la misma actitud que en el pasado hicimos frente a los cambios institucionales y de mercado que se fueron sucediendo a lo largo del tiempo. Adaptándonos y realizando los cambios que sean precisos, pero teniendo siempre presente aquello que nos hace diferentes de los demás, y que es lo que nos identifica con nuestros profesionales, socios y clientes: nuestros valores y nuestra forma de entender las finanzas y el compromiso social.

Estamos seguros de la viabilidad de un modelo de banca social de proximidad que aporta soluciones y confianza, compatible con un avanzado desarrollo tecnológico que permite que los servicios ofrecidos tengan la calidad que esperan y se merecen nuestros socios y clientes.

La complejidad del actual panorama financiero y bancario es extrema, consecuencia de la transformación digital y de la competencia creciente de nuevos agentes digitales que no están sometidos a la misma normativa que las entidades financieras, incurriendo por tanto en menores costes operativos y de regulación.

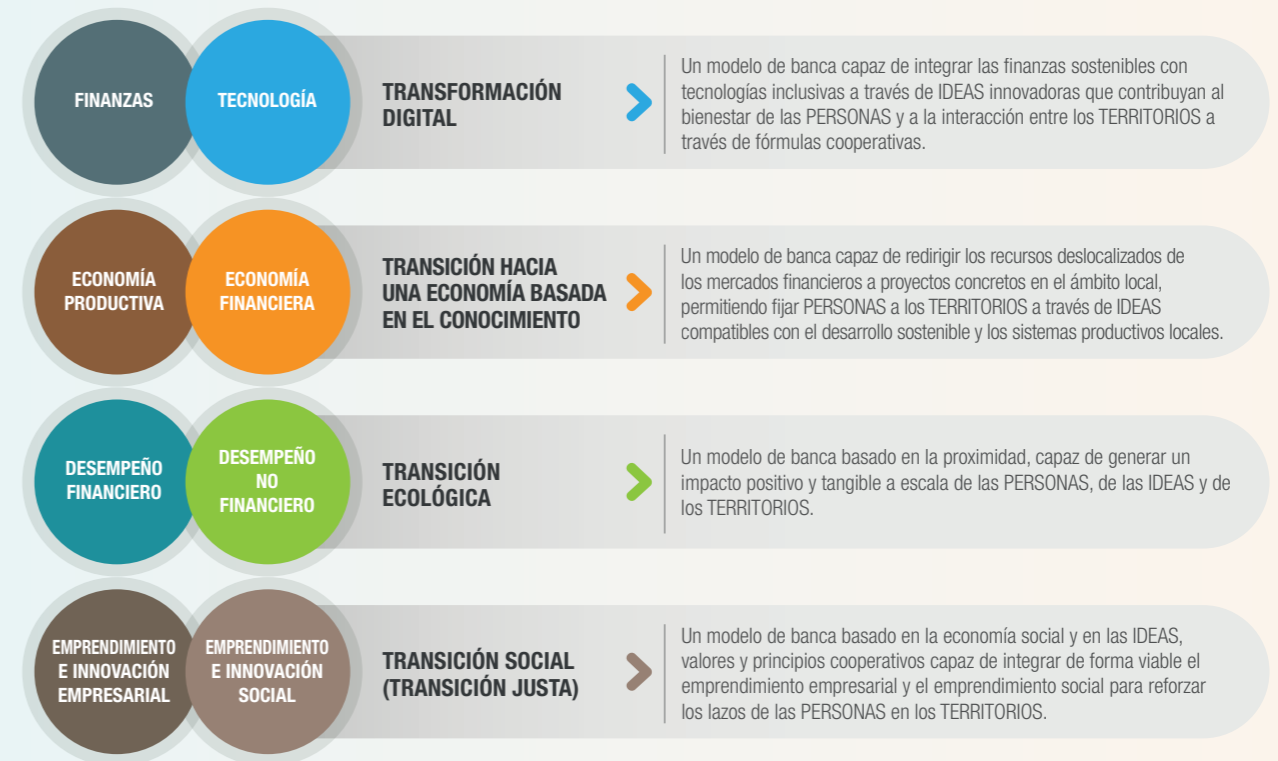
El futuro del sector se está construyendo en estos años. Los procesos de concentración se han convertido en una de las herramientas habituales del sistema bancario, que busca multiplicar las economías de escala para mejorar su rentabilidad y competitividad con respecto a los nuevos y viejos competidores. Esta política de fusiones y adquisiciones vislumbra una segunda ola de concentraciones, pero esta vez, de índole transnacional.



**Estamos construyendo la banca cooperativa del futuro, con nuestros valores y nuestra forma de entender las finanzas y el compromiso social**

## Un modelo de banca social cooperativa para un futuro diferente

GENERACIÓN DE CERTIDUMBRE | CORRESPONSABILIDAD | COOPERACIÓN ENTRE PERSONAS, IDEAS Y TERRITORIOS  
CRECIMIENTO CON EL ENTORNO | INTEGRACIÓN DE LOS CRITERIOS ECONÓMICOS, SOCIALES Y AMBIENTALES



**Tenemos siempre presente aquello que nos hace diferentes y que nos identifica: nuestros valores y nuestra forma de entender las finanzas y el compromiso social**



## ANTE CUALQUIER CONTINGENCIA Entidad esencial y de confianza

→ Las crisis generadas por la pandemia, desastres naturales o fenómenos meteorológicos extremos tienen en común la necesidad de una respuesta rápida y coordinada en muchos y diferentes ámbitos, desde la sanidad o la protección civil hasta la propia prestación de los servicios financieros. En estas circunstancias de gran incertidumbre, el papel de Cajamar es y será siempre el de contribuir a mitigar las consecuencias y permanecer al lado de nuestros profesionales, socios y clientes.

La pandemia de la covid ha sometido a la sociedad a una enorme presión. En el ámbito financiero, las entidades tuvimos que reorganizar nuestros recursos para garantizar la prestación de nuestros servicios, catalogados como esenciales para la ciudadanía, continuar atendiendo y asesorando a nuestros clientes y gestionando la demanda de soluciones para las empresas y familias que vieron interrumpida o alterada su actividad, facilitándoles aplazamientos de pago, proporcionándoles liquidez y dotándoles de la seguridad necesaria para la continuidad de sus empresas y de sus vidas.

Cajamar promovió y participó tanto en iniciativas ciudadanas de respuesta solidaria como en las propias del ámbito financiero, priorizando líneas de liquidez en colaboración con el ICO, estableciendo moratorias y, en general, ayudando a nuestros socios y clientes a sobrellevar las consecuencias de la pandemia.

Con la vista puesta en el futuro, y ante la posibilidad de que puedan volver a surgir situaciones similares de emergencia social, estamos desarrollando nuevos servicios y sistemas de respuesta, porque nos sentimos comprometidos con el buen funcionamiento de las empresas, así como con el alivio de las principales preocupaciones de las personas, articulando para ello nuevos procedimientos de respuesta ágiles y adecuados.



### Preocupaciones sociales que han ganado importancia con la crisis



Protección del empleo



Acceso a soluciones financieras



Preservación de los sectores esenciales y estratégicos



Mitigación de las desigualdades crecientes



Conservación del medioambiente y la biodiversidad

### En Cajamar las afrontamos así:

COMO EMPRESA SOCIALMENTE RESPONSABLE

Que siempre ha mantenido su compromiso de afrontar y salir juntos de los desafíos, manteniendo los puestos de trabajo y sin dejar a nadie atrás.

COMO ENTIDAD FINANCIERA

Que con un modelo de banca de proximidad logra asegurar desde la primera línea la asistencia financiera a familias, empresas, pymes, comercios y autónomos.

COMO PARTE DE LA CADENA AGROALIMENTARIA

Volcada en un sector al que, como entidad bancaria referente, aportamos asistencia financiera y generamos innovación y transferencia de conocimiento para los agricultores y empresas del sector a través de nuestros centros de investigación agraria.

COMO GRUPO COOPERATIVO QUE INTEGRÁ LA ECONOMÍA SOCIAL

A partir de un modelo de negocio y valores donde las personas prevalecen sobre el capital, y en el que el beneficio no es el fin sino el medio para favorecer a nuestras comunidades.

COMO ENTIDAD SOSTENIBLE

Que sitúa el desarrollo sostenible en su marco estratégico y lo concibe como una oportunidad de reorientar las relaciones sociales y económicas hacia un nuevo modelo caracterizado por la economía sostenible, la digitalización y la descarbonización.



La diversidad no es una desventaja sino una oportunidad, en la que hombres y mujeres se integran en un proyecto común



## MÁS DIVERSOS, INCLUSIVOS E IGUALITARIOS

# Convirtiendo la diversidad en oportunidad

➔ La transición hacia una economía más inclusiva, más sostenible, más digital y basada en el conocimiento es uno de los principales retos a los que se enfrenta España. Nuestra estrategia de futuro se alinea con estos objetivos y es nuestro firme compromiso contribuir con nuestra actividad y nuestras acciones a su consecución.

Nuestro modelo de banca cooperativa, que pone el foco en las ideas, los territorios y las personas, nos hace especialmente sensibles a esta realidad. España, poco a poco, se ha convertido en una sociedad multicultural y diversa. Nuestras calles han incorporado otros acentos y tonos de piel que, con el tiempo, enriquecerán nuestra cultura de la misma manera que sucedió en otros periodos históricos. Nuestro idioma, nuestra gastronomía, nuestra música o nuestro arte ya están recibiendo esas influencias.

La banca cooperativa Cajamar conecta con esta realidad social, por lo que está y seguirá estando abierta a estos cambios, incorporando como socios, clientes y colaboradores a quienes crean, como nosotros, en los valores del cooperativismo, la sostenibilidad, la creación de valor compartido y el apoyo a los sistemas productivos locales.

La creación de riqueza a través de la movilización de los recursos endógenos ayuda a enraizar personas y empresas en los territorios y favorece la redistribución de la renta entre más personas. Este tipo de desarrollos, además, muestran una mayor resiliencia y se convierten en núcleos en torno a las que gravitan cada vez más actividades y se generan focos de conocimiento especializado.

La capacidad de un cerebro humano es de algo más de 2.500 terabytes. Mucho más que el principal superordenador de España. En la banca cooperativa Cajamar creemos en la fuerza de miles de cerebros trabajando en pro de un mismo objetivo, siendo la diversidad no una desventaja sino una oportunidad, en la que hombres y mujeres se integran en un proyecto común del que pueden sentirse orgullosos de ser nuestros socios, clientes o colaboradores.

Nuestro modelo de banca social y cooperativa contribuye a la mejora socioeconómica de los territorios en los que estamos presentes, actuando como parte de los mecanismos de ascenso social, facilitando la financiación y el asesoramiento a los proyectos empresariales, así como la incorporación de nuevos profesionales a nuestro tejido productivo.



**La creación de riqueza mediante la movilización de recursos endógenos ayuda a enraizar personas y empresas en los territorios y favorece la redistribución de la renta**



**El cliente está en el centro de nuestro modelo de negocio, que basamos en la creación de un marco de relaciones éticas, estables y duraderas, así como en la identificación de intereses compartidos**

## LA RESPUESTA COOPERATIVA

# Soluciones financieras adaptadas a las necesidades de las personas y empresas

→ En la banca cooperativa Cajamar trabajamos para que nuestros socios y clientes nos consideren su entidad de confianza, la que gestiona sus finanzas y facilita sus proyectos e inversiones, contribuyendo a su crecimiento y desarrollo personal y profesional. Por eso, aspiramos a construir con ellos cada día una relación continua y duradera, basada en la confianza mutua.

Porque nuestros socios y clientes son nuestra razón de ser, a quienes ofrecemos solo aquello que realmente necesitan en cada momento para mejorar su calidad de vida y su seguridad. Y siempre en una relación de tú a tú, de equidad y de respeto. De confianza. De ahí que no limitemos nuestra actividad a poner en el mercado servicios financieros a cambio de un rendimiento económico, sino que proponemos soluciones adaptadas a cada persona o empresa en los diferentes momentos de su ciclo vital.

### Confianza, transparencia e interés mutuo

Nuestra oferta de soluciones financieras y nuestro desempeño en su gestión se rigen por el principio de generar valor compartido y beneficio mutuo. Lo que implica una clara voluntad de crecer con el entorno, respondiendo a las expectativas que la comunidad pone en nosotros, en un marco de cooperación inclusiva que haga posible alcanzar metas comunes para el conjunto de la sociedad: la mejora de la calidad de vida de los ciudadanos y el respeto al medio natural.

El resultado es un modelo de negocio sostenible, viable a corto, medio y largo plazo, capaz de generar confianza y valor. La sostenibilidad, la innovación y la mejora constante de la calidad de nuestros productos y servicios, en un marco de transparencia, seguridad y confianza, son los ejes transversales que orientan la creación de valor compartido en Cajamar.



**Nuestra vocación es atender las necesidades de ahorro, inversión y servicios financieros de nuestros socios y clientes a largo plazo, adaptando nuestra respuesta a su evolución personal y profesional**



# Marketing ético: la honestidad de nuestra comunicación comercial

Asumimos voluntariamente unos principios éticos de actuación que limitan la práctica y ejercicio de acciones publicitarias, de promoción y de *marketing* relacionadas con los servicios y productos que ofrecemos, con el objetivo de que nuestra comunicación comercial sea transparente en todo momento y no genere falsas expectativas.

Nos comprometemos a realizar un *marketing* racional, basado en el respeto a la dignidad de las personas, en el reconocimiento de los derechos e intereses de los consumidores y en el fomento de un consumo responsable en términos económicos, sociales y ambientales.

## Hemos desarrollado nuestro propio decálogo de buenas prácticas con el objetivo de comunicar:

1. Sin estimular un consumismo desmedido o un endeudamiento irracional de nuestros clientes.
2. Las características y atributos de los productos y servicios en función de expectativas reales y racionales del público objetivo, propiciando una publicidad de marcado carácter informativo.
3. En base a las necesidades actuales de los clientes y no en base a la creación de necesidades nuevas e innecesarias que no comporten una mejora de su calidad de vida.
4. Sin utilizar imágenes, mensajes o argumentos publicitarios que impliquen el uso de las personas como objetos, así como las que impliquen un atentado contra la dignidad de las mismas.
5. Con la máxima transparencia y claridad, facilitando el máximo conocimiento y entendimiento de nuestras ofertas.
6. Sin dirigirse a personas que, por sus características o condiciones personales, no puedan ejercer un consumo responsable.
7. Sin utilizar publicidad comparativa.
8. Sin que los regalos promocionales, cuando por necesidades comerciales sean necesarios, desvirtúen o alteren sustancialmente la oferta principal.
9. Fomentando el uso de materiales, medios y canales respetuosos con el medioambiente.
10. Evitando que las acciones individuales dirigidas a nuestros clientes sean intrusivas en su vida diaria y que el envío de ofertas personales no se adecúe a sus verdaderas necesidades e intereses.





## Emociones compartidas: confianza y satisfacción

La economía digital ha roto las barreras físicas del mercado, dotando al cliente de una mayor capacidad de decisión. No solo la oferta es más amplia, sino que la información disponible le permite realizar comparaciones más homogéneas. No obstante, buena parte de sus decisiones están influidas aún por el componente emocional que experimenta en el proceso de compra, como la confianza, la empatía, la frustración o el enfado.

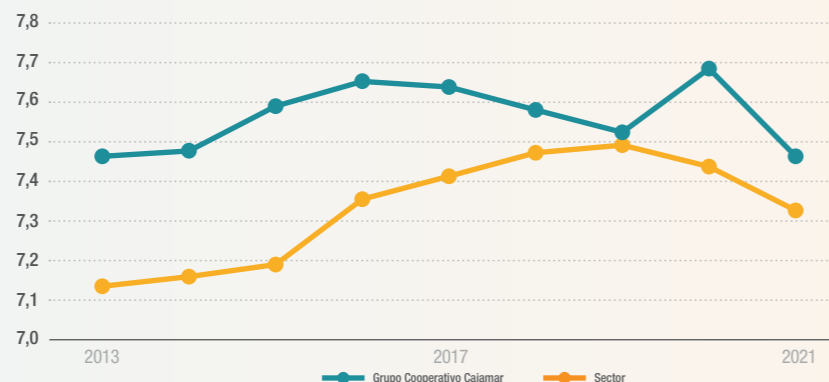
Nuestra orientación al cliente nos ha llevado a reinventarnos, a implementar un nuevo modelo de atención presencial y virtual, en nuestras oficinas y canales de banca digital, con las mejores herramientas tecnológicas a nuestro alcance, conjugando la eficiencia y la fiabilidad con la cercanía. Porque socios y clientes siempre han estado y estarán en el centro de nuestra banca cooperativa. Son nuestra razón de ser. Por ello generamos nuestra oferta de soluciones financieras de forma conjunta, intercambiando experiencias y aspiraciones, estando cada vez más comprometidos.

En este proceso de reinversión y adaptación continua a los cambios de la sociedad digital, las decisiones que tomamos responden a la experiencia y valoración que hacen nuestros clientes, cada día más diversos y heterogéneos, que nos sitúan bastante por encima de la media del sector en cuanto a compromiso y satisfacción.

Obtener la confianza de nuestros clientes y evaluar su nivel de satisfacción son elementos necesarios para avanzar en una mejor experiencia de servicio. Cada año, la consultora independiente STIGA evalúa el grado de satisfacción de los consumidores, tanto a nivel individual como sectorial. Desde el comienzo de la medición, nuestros resultados se han situado por encima de la media del sector y tenemos como objetivo seguir ampliando y mejorando ese posicionamiento.



### Satisfacción global de los clientes con el Grupo



Fuente: Informe STIGA

### Nuestros clientes son también nuestros 'embajadores'

Grupo Cajamar fue reconocido en los Premios 'EMOtional Friendly Banks 2019' como la segunda entidad española con mayor número de 'fans' entre sus clientes, que no dudarían en recomendarla y a la que consideran como referencia del sector financiero. Y en 2021 repetimos en este palmarés al obtener el premio a la generación de emociones positivas durante la pandemia de la covid.

Nuestro agradecimiento a todos los que han hecho posible este reconocimiento. Nuestros socios y clientes son nuestros mejores 'embajadores', los prescriptores más eficientes de nuestra banca cooperativa, cercana, eficiente, transparente y generadora de confianza.



**Como agentes dinamizadores del desarrollo local, proporcionamos apoyo al mundo de la empresa, entendida esta en sentido amplio, al margen de su dimensión**

## Ayudamos a las empresas a lo largo de su ciclo de vida

El emprendimiento siempre ha sido nuestra vocación como entidad financiera de base cooperativa. Nacimos precisamente para apoyar iniciativas emprendedoras, las de aquellos pioneros de la agricultura comercial no atendidos por la banca tradicional. Con el paso del tiempo y, conforme hemos ido evolucionando con la sociedad, hemos reforzado nuestra orientación fundacional hacia el desarrollo local extendiendo el apoyo al resto de los sectores productivos.

España es un país de pymes y autónomos, que suponen el 95 % del tejido empresarial y el verdadero motor de la economía, lo que les sitúa en el centro mismo de nuestro modelo de negocio. En Cajamar somos especialistas en atender a los autónomos y a la pequeña y mediana empresa, porque forman parte de nuestra historia y es lo que hemos hecho siempre como entidad financiera vinculada al desarrollo local y la economía real.

Porque nacimos en un entorno especialmente innovador y hemos crecido de la mano de emprendedores, alrededor de los pioneros de la agricultura comercial española, que comenzaban a abrirse paso en los mercados exteriores, pero que no eran atendidos suficientemente por una banca tradicional que estaba orientada hacia otras inversiones y actividades. Emprendedores que en diferentes momentos de nuestra historia confiaron en la fórmula del crédito cooperativo para impulsar sus proyectos.

### Voluntad de anticipación y acompañamiento

Conforme ha ido evolucionando la propia realidad económica y social de nuestro país, haciéndose cada vez más compleja e integrada en el mercado global, hemos reforzado nuestra orientación fundacional hacia el desarrollo local a través de los emprendedores agrarios, ampliando y extendiendo también nuestro apoyo a otras actividades y sectores productivos.

Sabemos que el futuro dependerá de empresas responsables que aporten valor y distribuyan riqueza en los territorios. Por eso, las cajas rurales del Grupo Cooperativo Cajamar, como agentes dinamizadores del desarrollo local, proporcionamos apoyo al mundo de la empresa, entendida esta en un sentido amplio, al margen de su dimensión.



**Somos especialistas en atender a las pymes y autónomos, que constituyen la estructura fundamental del tejido productivo español**





## Impulsamos la innovación y la internacionalización de nuestro tejido empresarial

Cada negocio exige soluciones inmediatas y flexibles para atender las demandas de sus clientes en el contexto de la sociedad digital, que además van cambiando conforme el comercio va superando hitos y metas. En este sentido, es como un ser vivo, que va atravesando etapas en su desarrollo desde la fase inicial de planteamiento y planificación, hasta el crecimiento y la consolidación de su proyecto empresarial.

A partir de un conocimiento directo de los sistemas productivos locales y de las características propias de su tejido empresarial como banca de proximidad, Cajamar ha diseñado un completo catálogo de productos y servicios financieros que, de manera específica, atiende con soluciones concretas cada uno de los períodos de la trayectoria de un negocio. Desde el apoyo a emprendedores que quieran lanzar nuevas propuestas, hasta cubrir las necesidades convencionales de líneas de crédito y medios de pago, pasando por la reforma y modernización de comercios ya establecidos y por la adecuación de los negocios a la transformación digital y a las ventas *online*. Y nos comprometemos a seguir evolucionando junto a los emprendedores y empresas, adaptando nuestra oferta de servicios a las necesidades de cada momento, incluido el del relevo generacional.



**En la banca cooperativa Cajamar damos servicio a más de 93.000 establecimientos comerciales y a más de 400.000 autónomos**





# Un servicio integral, online y gratuito para pymes y emprendedores

Nuestro compromiso con el cliente es facilitarle las soluciones que requiere en cada instante, y en este momento las necesidades cambian tan rápido que los productos financieros clásicos no son suficientes para competir. La clave está en el conocimiento, la innovación y la internacionalización. Por eso hemos decidido aliarnos con los mejores en cada segmento, para prestar un servicio integral que aporte valor de verdad a nuestros autónomos y emprendedores.

Así hemos implementado una serie de herramientas colaborativas e innovadoras, complementarias en su función para fomentar la presencia en el exterior de nuestras empresas y para ayudar a sus clientes en sus necesidades cotidianas.

## • Plataforma Internacional

Los negocios que abordan el reto de la internacionalización o que quieren consolidarse en los mercados exteriores no solo nos demandan financiación. Con el apoyo de nuestras compañías colaboradoras nos encontramos en disposición de ofrecer un catálogo único de herramientas y utilidades especializadas, más allá del crédito, como son: trámites burocráticos, logística y gestión comercial, además de conocimiento y formación. Hemos reunido en un único espacio todo su saber hacer, con la intención de generar sinergias, a través de una comunidad empresarial que comparta experiencias y sume esfuerzos y capacidades. Nuestra intención es seguir contribuyendo al desarrollo de la economía española apoyando a las empresas en su salida hacia el exterior.



## • Plataforma Comercios

De la mano de empresas punteras en cada sector, contamos con un catálogo integral de servicios y soluciones especializadas único en el panorama financiero español. Nuestras firmas colaboradoras ofrecen a los clientes del Grupo Cajamar los servicios que más se demandan actualmente en *marketing*, comercio electrónico, planificación estratégica, logística, captación de clientes, contabilidad, prevención de riesgos, escaparatismo y otros muchos para seguir creciendo en su día a día.



## • Apoyo a los autónomos, protagonistas de la economía real

En nuestro Grupo atendemos diariamente a 400.000 trabajadores por cuenta propia a los que les damos la relevancia que se merecen, la propia de su protagonismo en esta nueva etapa económica. Por su flexibilidad, por su voluntad de aprendizaje, por su innovación, por su eficiencia en la generación de valor, por su afán para sobreponerse a unas condiciones de partida poco propicias para cualquier proyecto de autoempleo y, sobre todo, por su capacidad de resistencia para perseverar en su negocio y salir adelante. Por todo ello, somos su socio financiero estratégico.



Con nuestra 'Red Franquicias' contribuimos a impulsar sus procesos de expansión: inicio de actividad, adquisición de local, modernización del mismo, renovación de maquinaria y mobiliario, entre otros





## MÁS CERCA, MÁS FÁCIL

# Banca digital. Nos adaptamos a nuestros clientes

→ La transformación digital ha traído consigo una profunda renovación de nuestros espacios y canales de atención a clientes en oficinas, en banca electrónica y banca móvil, y en la gestión de los procesos administrativos y comerciales. De esta forma, seguimos impulsando y mejorando nuestro modelo de asesoramiento, ganando cuota de mercado, y preparándonos para hacer frente a los nuevos desafíos tecnológicos que nos depare el futuro.

Cientos de millones de usuarios de banca en todo el mundo acceden a los servicios financieros a través de sus dispositivos móviles, y cada día se suman nuevos clientes y servicios a esta tendencia imparable. En Cajamar llevamos mucho tiempo preparándonos para la revolución digital, a partir de una estrategia propia de innovación adaptada a un proceso de cambio que es irreversible y evitando que este repercuta negativamente en las personas y empresas que confían en nosotros.

### Las claves del cambio

Como entidad financiera desarrollamos nuestra actividad en uno de los sectores que con mayor intensidad está experimentando las consecuencias de la digitalización, sometidos además a una presión normativa y reglamentaria de la que están exentos otros competidores. En este proceso de adaptación continua nos hemos propuesto acompañar a nuestros socios y clientes, como entidad de economía social que somos, aportando nuestro conocimiento y nuestras soluciones financieras y tecnológicas.

La digitalización tiene dos caras, una física y otra en la red, y ambas se traducen en una evolución positiva de la calidad de la atención prestada. Por un lado, en nuestras oficinas hemos desarrollado un nuevo modelo de autoservicio a través de un renovado formato de medios digitales y cajeros automáticos, lo que a su vez nos permite centrar la atención presencial en un asesoramiento personalizado de alto valor para nuestros clientes, por encima de las transacciones básicas de gestión: cobros y pagos, retirada de efectivo y consulta de saldos en ventanilla. Por otro lado, la tecnología digital hace posible que podamos implementar nuevas plataformas y formatos para la prestación de servicios financieros no presenciales de manera inmediata, desde cualquier lugar y a cualquier hora, a través de nuestra banca móvil y entorno web.



### Gestores remotos, la oficina que va contigo

El desarrollo de la banca online ha desmaterializado la tradicional ventanilla bancaria, pero no ha eliminado la necesidad de mantener una relación personal, profesional y cercana. Por eso hemos creado nuevos perfiles profesionales y nuevos espacios de trabajo adaptados para que nuestros clientes puedan seguir teniendo una voz o un rostro de confianza a los que consultar sus problemas o exponer sus necesidades financieras. Porque digitalizar no significa deshumanizar ni excluir. Somos una entidad de personas para personas y continuaremos siéndolo en nuestras oficinas y a través de nuestros canales de atención en remoto.



**Hemos enriquecido nuestro catálogo de soluciones financieras y mejorado la eficiencia y calidad de nuestro servicio, reduciendo los tiempos de respuesta y agilizando los trámites operativos**



## Pioneros en banca electrónica y servicios online

En la actualidad nuestra oferta de canales a distancia está en consonancia con la del mercado, comparable a la de entidades de mucho mayor tamaño y volumen de negocio.

La voluntad de anticipación de nuestro Grupo se plasma también en el carácter pionero en la implementación de nuevos canales de operatividad, como fueron los sistemas de banca electrónica, allá por el año 1996. E, incluso, en proveer de servicios de internet a nuestros socios y clientes, empresas y particulares, que iban desde el diseño y alojamiento de sus primeras páginas web hasta el correo electrónico. De hecho, hasta la eclosión de las grandes plataformas de la web 2.0, no hace tanto tiempo, el dominio de las direcciones de *e-mail* de miles de nuestros clientes fue el de nuestra entidad. Desde entonces, la banca *online* de Cajamar siempre ha estado valorada como una de las más accesibles y fiables del sistema financiero español.



**Nuestro concepto de cercanía también evoluciona, y con la *app* Grupo Cajamar añadimos nuevos elementos de valor: la plena disponibilidad inmediata y la actualización constante con incorporación paulatina de nuevos servicios**

## App Grupo Cajamar: nuestros servicios en la palma de tu mano

Nuestra aplicación móvil complementa la labor de la red de oficinas y aporta una nueva forma de atención y respuesta en remoto para socios y clientes.

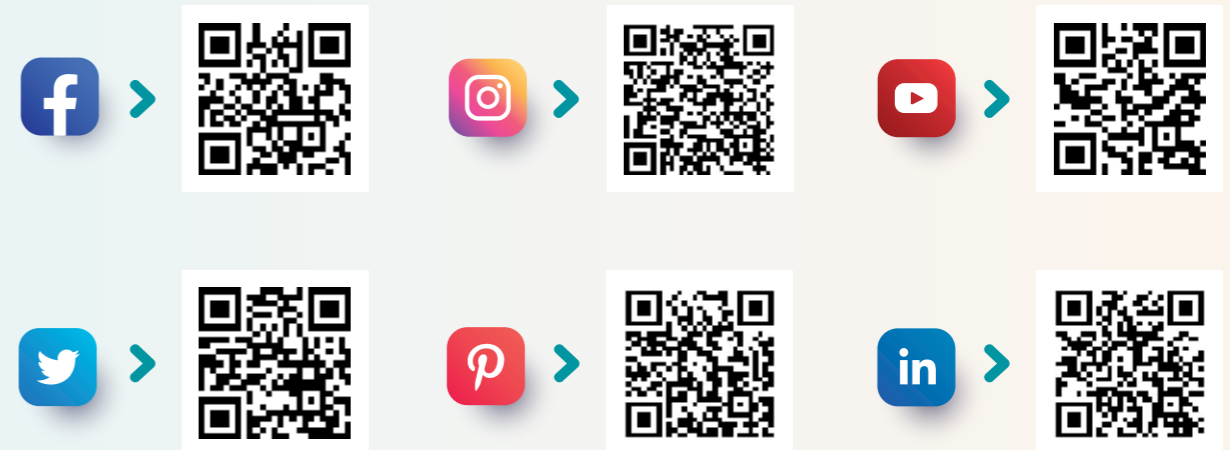
Una aplicación que está viva, que va actualizándose con mejoras paulatinas, desde las relacionadas con la facilidad de uso hasta la inclusión de cada vez más servicios. Pasando por la mejora de la seguridad. Pensada tanto para los nativos digitales como para los usuarios tradicionales que solo van a utilizarla con una finalidad informativa, permite que nuestros servicios financieros estén al alcance de nuestros clientes en cualquier momento del día y en cualquier lugar del mundo.

### En las redes sociales, con voz propia

Desde hace más de una década, las denominadas redes sociales han ido ganando relevancia en la sociedad. A través de ellas, son muchas las personas que se informan y aún más las que interactúan entre ellas o con colectivos y empresas. Han transformado el viejo paradigma de la comunicación corporativa, que era unidireccional, en un canal de diálogo en el que los mensajes son multidireccionales.

Estamos presentes en las principales redes sociales, tanto a través de las cuentas oficiales como de otras más específicas destinadas a promover el conocimiento de nuestra entidad y nuestros valores y a atender las necesidades de nuestros socios y clientes.

### Nuestras cuentas





## FUERTES EN NUESTRO CAMPO Expertos en negocio agroalimentario

→ La evolución conjunta de Cajamar y del sector agroalimentario a lo largo de los años, como soporte financiero de su modernización y desarrollo, nos ha proporcionado un conocimiento profundo de las necesidades de toda la cadena de valor, fruto de una sensibilidad propia que solo el contacto directo con la realidad agroalimentaria puede proporcionar.

El sector agroalimentario es uno de los puntales sobre los que se apoya la economía española, habiendo demostrado su capacidad de adaptación y su competitividad durante la pasada crisis económica, en la que se convirtió en el primer rubro exportador de la balanza de pagos nacional; así como en el Gran Confinamiento provocado por la covid, cuando logró asegurar el abastecimiento alimentario en nuestros pueblos y ciudades.

España es una de las principales potencias agroalimentarias del mundo y nuestro territorio está sembrado de sistemas productivos locales fundados en torno a actividades del sector primario muy variadas: hortícolas, cítricos, aceite de oliva, vino, arroz, porcino, vacuno de leche, etc. La mayoría de ellos se ubican en zonas rurales, donde las entidades del Grupo Cooperativo Cajamar tenemos nuestro principal ámbito de actuación.

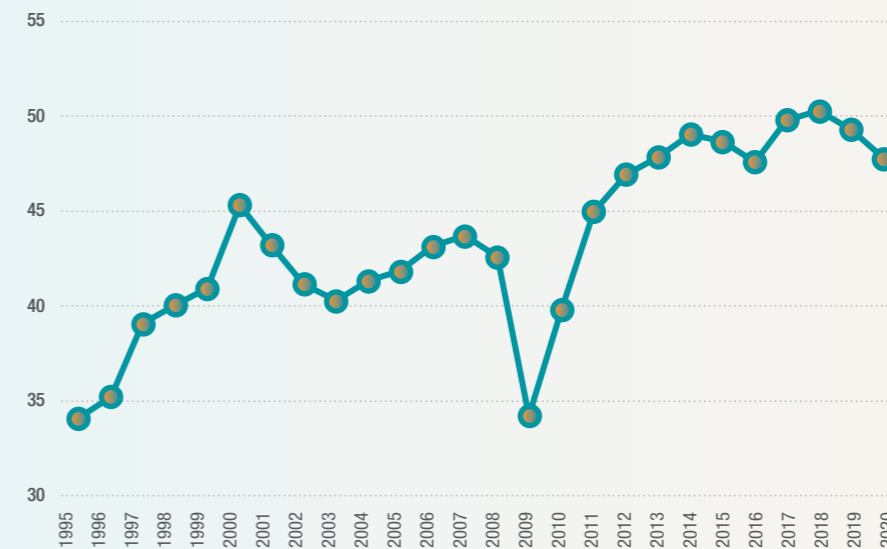
Hemos acompañado al sector en su proceso de modernización y crecimiento. Le hemos ayudado a acceder a los mercados internacionales. Le hemos apoyado con investigación propia, con acciones de transferencia y formación y con el diseño de productos financieros a la medida de sus necesidades.

Y, sin embargo, aún queda mucho camino por recorrer. El agroalimentario está llamado a ser uno de los principales protagonistas en la lucha contra el cambio climático con potencial para convertirse en un sumidero de carbono. Al mismo tiempo, se encuentra presionado por una demanda cada vez más exigente y una competencia creciente. Sin ánimo de ser exhaustivos, la reforma de la PAC de 2023-2027 es una de las más intensas de la historia de la UE y, posiblemente, transformará de manera profunda todo el sector.

Estamos convencidos de que el agroalimentario español tiene oportunidades y futuro. Y vamos a seguir estando ahí, acompañándolo, como pulmón financiero de su dinamismo, fomentando la capitalización de las estructuras productivas y de comercialización; y también como agente de difusión de las innovaciones tecnológicas y de formación de sus técnicos y gestores.



### Evolución del grado de apertura de la economía española



Fuente: Dirección General de Aduanas e INE.

**Nuestro reto es seguir proporcionando servicios y productos especializados, únicos en el mercado, a todos los agentes de la cadena agroalimentaria, desde el productor hasta la distribución**



**Contamos con un ADN Agro, un código genético propio, que nos ayuda a identificar los puntos fuertes y las debilidades de nuestro sistema productivo**



## Una oferta especializada en contacto directo con los profesionales y las empresas del sector

La complejidad del negocio agroalimentario, formado por numerosos subsectores, con ritmos, volúmenes y períodos de producción muy distintos, y las diferentes necesidades de cada uno de los agentes que intervienen en el mismo (desde el pequeño agricultor, la pyme familiar y la cooperativa a la industria de transformación, auxiliar y de servicios), exige de una gran flexibilidad y capacidad de adaptación para amoldarse en tiempo real a los cambios que se están produciendo.

Nuestro Grupo ha desarrollado a lo largo de los años una serie de soluciones de negocio que recogen la totalidad de los requerimientos del sector, incluso, anticipándonos a las demandas del mismo, y cubriendo todas las necesidades que se le puedan plantear a la empresa del siglo XXI en el marco de la sociedad digital: *agroconfirming*, anticipos, seguros, liquidez, medios de pago, *leasing*, inversiones, comercio electrónico y, por supuesto, líneas de incidencias climatológicas extremas y de fomento del relevo generacional en el campo.

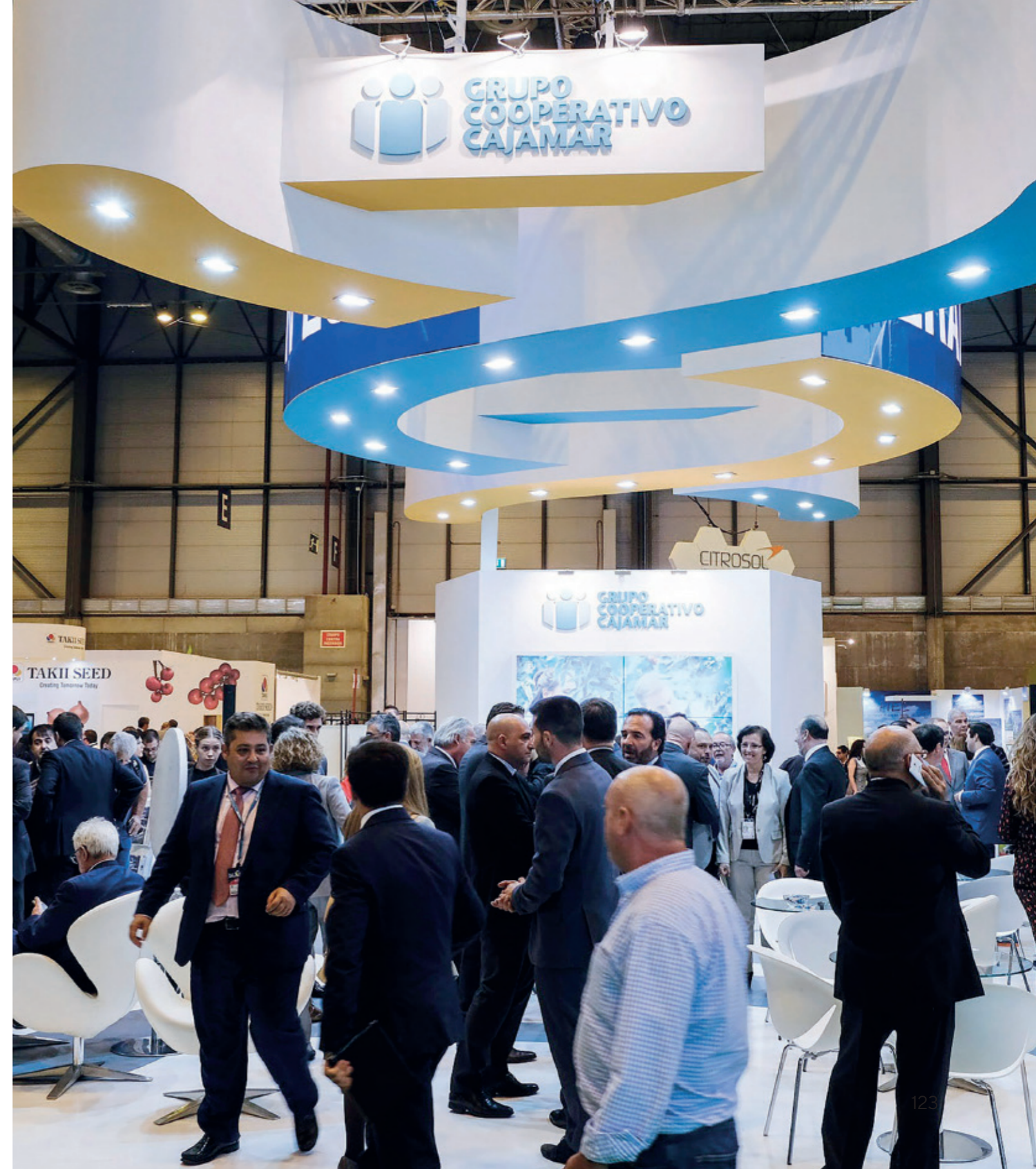
### De cooperativa a cooperativa

Atendemos diariamente a más de 3.000 empresas cooperativas en toda España, muchas de las cuales lideran los rankings de facturación e internacionalización.

Ese es nuestro ADN Agro como entidad cooperativa y caja rural. Estamos convencidos de que una cooperativa, si quiere mantener su capacidad de competir, debe aspirar a funcionar como cualquier otra empresa, porque el mercado exige a todos sus integrantes el mismo nivel de calidad y eficiencia, con independencia de su forma jurídica. Y hablamos con conocimiento de causa, como entidad de referencia de la banca cooperativa en España. Nuestra relación es, por tanto, más que fluida y enriquecedora para ambas partes. Somos agentes complementarios, y en las economías más avanzadas, junto a una gran cooperativa agroalimentaria siempre hay una gran cooperativa de crédito. Hablamos el mismo idioma, trabajamos juntos a pie de campo y nos mueven los mismos intereses e inquietudes.



**Cajamar sigue expandiéndose por toda España, especialmente por las áreas con un mayor dinamismo agroalimentario**





## Nuestra vinculación con el negocio internacional

Nos hemos propuesto ser mucho más que un proveedor de servicios financieros. Queremos convertirnos en el socio estratégico de cada cliente en su toma de decisiones presentes y futuras. Y el futuro pasa, en una economía tan abierta como la española, inevitablemente, por los mercados exteriores.

La banca cooperativa ha tenido y tiene mucho que decir en la financiación y la gestión de las operaciones exteriores. En Cajamar contamos con una dilatada experiencia en este ámbito y estamos orgullosos de jugar un papel destacado en la progresiva internacionalización de la empresa agroalimentaria española y en su convergencia con la de los países de nuestro entorno más inmediato.

Nuestra vinculación con el negocio internacional se inició en los años 60 del siglo pasado cuando, en los primeros momentos de la apertura al exterior de la economía española tras el período gris de la autarquía, las cajas rurales que hoy en día integran el Grupo Cooperativo Cajamar se constituyeron en un instrumento fundamental para contribuir a que se abriera paso la actividad exportadora de la agricultura comercial más dinámica del país, así como para la financiación del transporte internacional por carretera, que era la salida natural de la mayoría de nuestros productos hacia los mercados europeos.

Desde entonces, hemos vivido primero la adhesión y después la integración de España en la Unión Europea y en los diversos sistemas internacionales de comercio, así como la propia evolución y diversificación de nuestra economía, y nos hemos ido especializando en una amplia oferta de gestión de garantías, medios de pago, cobertura del riesgo de tipo de cambio y asesoramiento en general para todos los sectores y proyectos.

## 'AgroUp!': la gestión de la información en nuestra Oficina Técnica Agroalimentaria

La Oficina Técnica Agroalimentaria del Grupo Cajamar cuenta con un equipo de profesionales con amplia experiencia dedicados al seguimiento de las incorporaciones tecnológicas que tienen lugar en las explotaciones agrarias y en las empresas de comercialización y transformación. Utilizamos la información que obtenemos y procesamos para dar respuesta a las necesidades de financiación de nuestros socios y clientes, tanto para abordar nuevos proyectos de inversión como para atender sus necesidades de circulante. Para ello, hemos creado la aplicación 'AgroUp!', de uso exclusivo interno y desarrollada a partir de la combinación de miles de datos reales que nos permiten estimar con notable precisión las necesidades de inversión y el volumen de producción e ingresos, entre otros muchos parámetros, de una empresa tipo del sector agroalimentario. De esta forma, disponemos de una herramienta única, generada a partir del conocimiento acumulado en nuestro trato directo con el sector y fundamental, tanto para la valoración de riesgos como para la toma de decisiones comerciales.



TIERRA



## INNOVANDO EN LA FORMA DE INNOVAR

# Plataforma Tierra: un nuevo ecosistema de conocimiento y servicios para el sector agroalimentario español

→ Fruto de nuestro conocimiento y vocación de anticiparnos, de ir siempre un paso más adelante, hemos puesto en marcha la Plataforma Tierra. Es el nuevo canal de interrelación de Cajamar con los diferentes agentes del sector agroalimentario. Un foro en el que compartir conocimiento, inquietudes y soluciones.

A lo largo de nuestra historia hemos ido incorporando nuevas formas de relación con el sector agroalimentario. Inicialmente fue la de servicio financiero, que pronto se complementó con el asesoramiento técnico y tecnológico. Luego se sumaron la transferencia agraria en su sentido más tradicional y la formación, no solo técnica sino también en el ámbito de la gestión. Fruto de este proceso son nuestros centros experimentales, nuestra colección de publicaciones especializadas y nuestra escuela de negocios Cajamar Formación Agroalimentaria.

El avance de la digitalización está llegando a todos los sectores y espacios de relación de la sociedad, incluido el sector agroalimentario. Y este es un nuevo viaje en el que queremos acompañar y ayudar al sector. Por eso hemos creado la Plataforma Tierra, un proyecto con clara vocación de futuro en el que los agricultores y ganaderos, los técnicos y veterinarios, las empresas e industrias de alimentos y bebidas y la distribución obtengan información y recursos para su toma de decisiones y herramientas prácticas para el uso en su día a día.

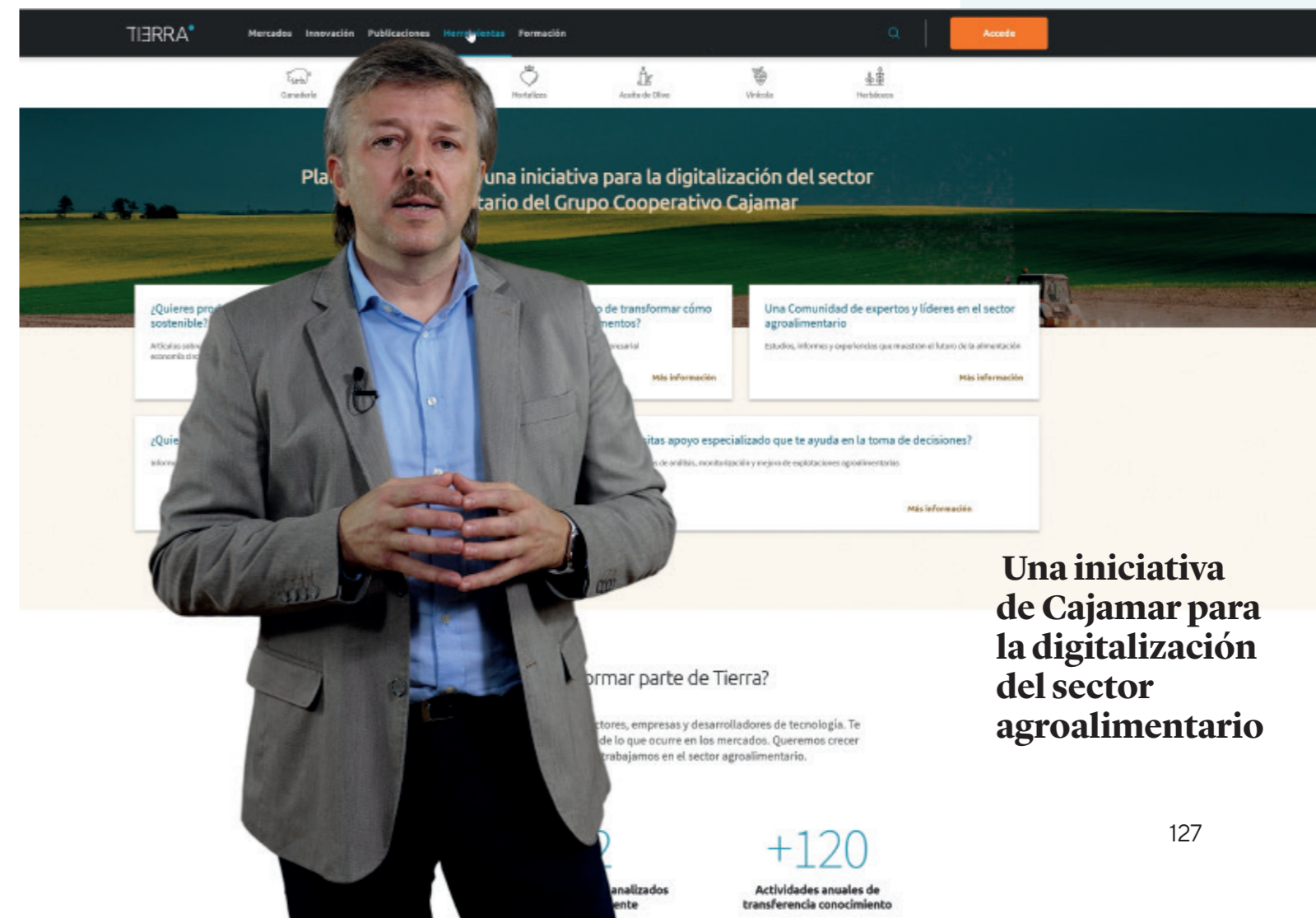
### Información de mercado y mucho más

Fieles a nuestra vocación cooperativa, la Plataforma Tierra nace con espíritu de colaboración y se abre hacia todos aquellos que tienen algo que aportar al sector agroalimentario español. Desde el primer momento, ofrece un canal de información diaria del sector, una potente herramienta de análisis de mercados, que se acompaña de informes coyunturales periódicos de los principales subsectores, un repositorio de publicaciones y artículos relacionados con la innovación, así como una sección centrada en la formación especializada.

### Recomendación de fertirriego

La Plataforma cuenta, además, con una potente herramienta de uso muy sencillo, que permite a los agricultores planificar sus riegos y abonados en función del cultivo, el lugar y la climatología real de sus fincas y explotaciones agrícolas. Tan solo incorporando unos pocos datos en un formulario, el programa devuelve una completa recomendación a medida de manera clara y directa.

Esta es una herramienta en constante proceso de evolución y desarrollo, que facilitará la labor de los hombres y mujeres de nuestro campo con aplicaciones para el cálculo de la huella de carbono, el manejo de suelos, el control integrado de plagas o la gestión del cuaderno de campo.



Un foro de conocimiento que impulsa la cooperación, la innovación, la digitalización y la sostenibilidad en la cadena de valor agroalimentaria

Una iniciativa de Cajamar para la digitalización del sector agroalimentario





## Áreas de actuación de Cajamar Innova

<b>Economía circular del Agua</b>			
<b>Digitalización</b>	Inteligencia artificial, internet de las cosas (iot), big data, gemelos digitales, blockchain, realidad virtual/realidad aumentada		
<b>Gestión y gobernanza</b>	Políticas, normativas, sensibilización, formación y capacitación		
<b>Recursos hídricos</b>	<b>Eficiencia</b>	<b>Energía y medioambiente</b>	
Desalación Depuración Regeneración Acuíferos Captación Distribución Calidad del agua	Sensores Teledetección Equipos de control Fertirrigación Automatización Robótica Detección de fugas Nuevos materiales	Energías renovables Optimización energética Almacenamiento de agua/energía Huella hídrica Agricultura vertical Acuicultura	



**Cajamar Innova surge con el objetivo de facilitar a los emprendedores vías para transformar sus ideas en torno al uso y gestión del agua en servicios y productos competitivos**



## EMPRENDIMIENTO, TECNOLOGÍA Y SOSTENIBILIDAD

# Cajamar Innova: una comunidad profesional en torno al agua

→ La disponibilidad de un elemento tan vital como el agua no solo depende del volumen de recursos accesibles, sino también de los modelos de aprovechamiento y de la inversión en tecnología. Por eso promovemos la generación de iniciativas empresariales de base tecnológica especializadas en la gestión eficiente del agua.

El aprovechamiento del agua es uno de los ámbitos de preocupación y ocupación más importantes para Cajamar. Nuestra vinculación con el territorio y con el sector agroalimentario ha condicionado este comportamiento de nuestra entidad. Llevamos más de 50 años dedicando recursos a proyectos de investigación, estudios y publicaciones destinadas a mejorar la gestión del agua en nuestro país. Y, de nuevo, estamos comenzando a innovar en la forma de acercarnos a esta cuestión, compartiendo conocimiento y tecnología para afrontar juntos el reto de garantizar el acceso al agua en cantidad y calidad suficientes.

Desde nuestra incubadora de empresas de alta tecnología, Cajamar Innova, estamos implementando diversas herramientas de impulso a la generación de un tejido empresarial especializado en la gestión eficiente del agua. Hemos puesto a disposición de negocios de nueva creación este potente instrumento de apoyo para su crecimiento. Las empresas incubadas obtienen formación y asesoramiento, el apoyo de nuestros técnicos, espacio para trabajar y probar sus innovaciones, laboratorios para análisis y la guía para la búsqueda de la mejor fórmula para financiar sus proyectos.

### Enfoque integral y colaborativo

Si bien nuestra incubadora está ubicada físicamente en Almería, uno de sus objetivos fundamentales es generar un espacio virtual de encuentro e intercambio de ideas y proyectos entre los profesionales del sector de todo el mundo. Para ello, organizamos diversos encuentros en los que participan socios de comunidades de regantes y productores, empresas tecnológicas y de la industria alimentaria, investigadores y representantes de las Administraciones, quienes analizan las problemáticas específicas en materia de agua de cada territorio y las líneas a potenciar desde la incubadora: gestión sostenible de acuíferos, desalación, desalobración, desnitrificación, riego de precisión e incorporación de energías renovables.

➤ VOLVER AL ÍNDICE



CAJAMAR INNOVA



**En nuestra incubadora contamos con la colaboración de la Fundación INCYDE de la Cámara de Comercio de España y la financiación del Fondo Social Europeo de Desarrollo Regional (FEDER)**



CAJAMAR  
DATA LAB



## CAJAMAR DATA LAB

# Poniendo en valor la información

→ **Nuestro compromiso con la innovación y la tecnología es consecuencia directa de la implementación de valores y principios de la banca cooperativa, entre los que sobresalen la cercanía y la integridad en la prestación de nuestro servicio, trasladando el conocimiento directo del cliente a la nueva escala de la economía digital.**

Además de financiación, aportamos asesoramiento, herramientas y medios de gestión e información para la toma de decisiones, y lo queremos hacer de una forma cada vez más personalizada y directa, usando todos los canales de comunicación y operatividad a nuestro alcance.

Y aquí entra en juego el *big data* o inteligencia de datos, la herramienta analítica que nos permite gestionar grandes volúmenes de información destinados a entender mejor a nuestros socios y clientes, y mantener con ellos una relación de servicio integral, minorando riesgos y adaptando la oferta y los canales de contacto a sus necesidades concretas.

## Lo que no se cuantifica no se puede gestionar

Si en cualquier negocio digital la información es un valor estratégico, en banca es la piedra angular de nuestro modelo de gestión. Siempre dentro del marco de la normativa sobre protección de datos, queremos saber quiénes son las personas que confían en nosotros, cómo se comportan, cuáles son sus expectativas y qué necesitan. Porque así podremos serles útiles y aportarles valor.

Para ello, hemos incorporado a nuestro Grupo a ingenieros y analistas, administradores de bases de datos y desarrolladores, que se estructuran en torno a nuestro Cajamar Data Lab, y que trabajan en las últimas tendencias de analítica, el internet de las cosas y el desarrollo de nuevos productos y modelos que mejoren la experiencia de nuestros clientes.



**La banca cooperativa debe afrontar el reto de su renovación operativa y relacional manteniéndose fiel a sus valores y principios, anticipando los cambios económicos, sociales y tecnológicos que están marcando el comienzo de una nueva etapa: la sociedad 4.0**



## SEDES Y OFICINAS ADAPTADAS A LOS NUEVOS TIEMPOS

# Nuestro nuevo modelo de oficina

➔ La oficina seguirá siendo el medio principal de relación con nuestros socios y clientes, pero a medida que nuestros canales de banca digital absorben cada vez un mayor volumen de la operativa habitual de la sucursal, el tradicional mostrador y 'ventanilla' han dado paso a un espacio integral de asesoramiento y atención personalizada.

Más que de 'revolución', en el Grupo Cajamar preferimos hablar de 'evolución' y de 'transformación' de nuestro modelo de atención, manteniendo la que ha sido nuestra seña de identidad desde siempre: la cercanía y atención al cliente, sumada a una mayor profesionalización en lo que a conocimientos y calidad del servicio se refiere.

La transformación de nuestras sucursales, para evolucionar de un antiguo formato centrado en la operativa y en la transaccionalidad hacia un nuevo modelo de asesoramiento y servicios especializados, conlleva una revisión profunda en la forma de relación presencial con nuestros socios y clientes. Desde el punto de vista físico, la distribución del entorno se centra ahora en generar espacios modernos para el asesoramiento, con la suficiente comodidad y confidencialidad, mientras que se desplazan de su centralidad tradicional las zonas dedicadas a operativas de efectivo y meramente administrativas.

Simultáneamente, estamos llevando a cabo una intensa revisión de nuestros procesos internos para ganar eficiencia operativa y mejorar la calidad de nuestro servicio, simplificando trámites y agilizando tiempos de espera. Estamos dedicando un intenso esfuerzo a la formación de nuestros equipos profesionales, integrados por asesores personales que proporcionan a nuestros socios y clientes el nivel de servicio adaptado a sus necesidades.



**Estamos transformando nuestras oficinas en un espacio de asesoramiento centrado en la generación de valor y la relación directa con nuestros clientes**



## El cajero automático, cada día con más funcionalidades

El autoservicio ocupa un papel importante dentro del nuevo modelo de oficina, siendo uno de los principales canalizadores del cambio. Los cajeros han añadido a su papel tradicional como dispensadores de efectivo un número creciente de funcionalidades para la gestión directa de todo tipo de transacciones. Nuestras oficinas disponen de cajeros totalmente equipados para que los clientes pueden realizar sus operaciones de manera digital las 24 horas, sin necesidad de sufrir tiempos de espera durante el horario convencional de atención al público.





# Nuevo Centro Financiero del Grupo Cajamar

Nuestros servicios centrales, que actualmente se encuentran repartidos en distintas ubicaciones en torno a la plaza Juan del Águila, se reunirán muy pronto en un único emplazamiento en el Parque Científico-Tecnológico de Almería. Una nueva sede corporativa cuyo diseño prima criterios de sostenibilidad y medioambientales, I+D+i, digitalización y nuevas formas de trabajo colaborativo.

Desde que en 1984 se trasladara la sede social y servicios centrales de Cajamar a la entonces plaza de Barcelona, hoy plaza Juan del Águila, la entidad ha evolucionado de forma constante a través de su propio crecimiento orgánico y de los sucesivos procesos de fusiones, absorciones e integraciones que ha liderado desde el año 2000. Esa ampliación de instalaciones y servicios, en respuesta a la diversificación y expansión de su actividad, obligó a ir dotándose de diferentes inmuebles, la mayoría alrededor de la sede, que muy pronto quedarán unificados en un nuevo emplazamiento polifuncional, que se convertirá en la referencia visual y operativa de nuestro Grupo.

La nueva sede corporativa del Grupo Cooperativo Cajamar está compuesta por diferentes edificios o módulos que cuentan con espacios abiertos para potenciar las relaciones profesionales y personales, salas de reuniones y de trabajo colaborativo, zonas para relaciones empresariales y de negocio, salón de actos y de exposiciones, así como un espacio amplio de jardines exteriores para compartir actividades de transferencia de conocimiento.

Un espacio común en el que los equipos humanos que conforman nuestros servicios centrales puedan desarrollar su trabajo en las mejores condiciones de colaboración, creatividad y desarrollo personal y profesional. Y que para ello cuenta, asimismo, con zonas verdes, espacios de descanso, cafetería, comedor, servicio médico, escuela infantil, ludoteca y 900 plazas de aparcamiento en la primera fase.

Un conjunto de edificaciones que han sido concebidas bajo los estándares de sostenibilidad medioambiental y confort del usuario, con la vocación de configurar un entorno saludable y de bienestar para las personas, que destaca por la singularidad de sus innovadoras y eficientes instalaciones. Y cuya capacidad de adaptación deja abierta la posibilidad de que, a futuro, otras empresas y unidades organizativas puedan ubicarse también en sus inmuebles.



**La nueva sede corporativa dará respuesta a las necesidades y funcionalidades que sea preciso incorporar en los próximos 30 años**

## Reflejo de nuestra cultura empresarial

Una pequeña ciudad financiera que ha sido concebida en base a los valores de la banca cooperativa, materializados en un conjunto de edificaciones sencillas, prácticas, sostenibles y socialmente responsables, que prioriza, además, los espacios abiertos y transparentes, conforme a la cultura cooperativa del Grupo Cajamar, promoviendo el trabajo colaborativo, innovador y transversal de una organización orientada al servicio de sus socios y clientes.





## DESEMPEÑO FINANCIERO Y SOCIAL

# Sin olvidar nuestros orígenes: siempre con la España rural

→ España sufrió un fuerte éxodo rural durante la segunda mitad del siglo XX, al que siguieron otros periodos de despoblación, más recientes y de menor intensidad, pero que han contribuido a que muchos de nuestros pueblos se encuentren hoy en riesgo de desaparición. El proceso está ahora centrándose en ciudades medias, con menor dinamismo, que son abandonadas por la población más joven y preparada que se traslada a núcleos más grandes en los que pueden acceder a mejores condiciones salariales y de nivel de vida.

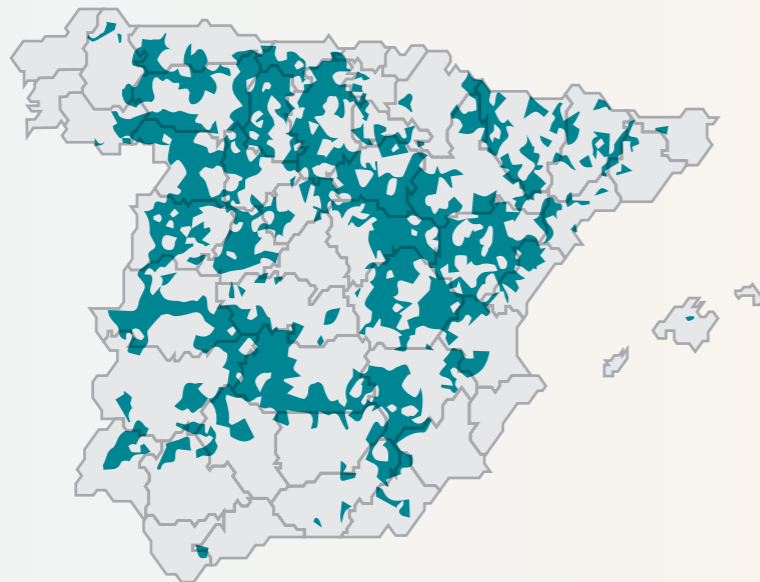
El Banco de España advierte en uno de sus informes que España es uno de los países europeos con mayor porcentaje de municipios en riesgo de despoblación, el 42 % de los existentes o, dicho de otra forma, un total de 3.403. Estas poblaciones se ven condenadas por un proceso que se autoalimenta: la menor población conlleva desaparición de servicios básicos (tanto públicos como privados) y un menor pulso económico; y esa menor cobertura de servicios acentúa la expulsión de población y su progresivo envejecimiento.

Los servicios financieros, más en una economía tan bancarizada como la española, deben ser considerados como servicios de primera necesidad. Además, en una Eurozona en la que se extiende la tendencia hacia la reducción del efectivo, y en la que se ve cercana la próxima creación de dinero digital emitido por el Banco Central Europeo, se necesita que toda o casi toda la población tenga acceso, al menos, a una cuenta corriente a través de la cual canalizar sus cobros y pagos.


Por otro lado, la pandemia ha generado un nuevo tipo de trabajador, el nómada digital, que puede desempeñar su labor desde cualquier territorio contando con una conexión adecuada y que valora más la calidad de vida y del entorno que la disponibilidad de servicios de las grandes ciudades. Este fenómeno supone una oportunidad de recuperación demográfica para algunos de nuestros pueblos.

En Cajamar somos conscientes de estas realidades y asumimos un compromiso de apoyo a estos territorios. Nuestro esfuerzo se encaminará a ofrecer un servicio financiero y un ecosistema de innovación y transferencia de conocimientos que permita a estos municipios mantener en su ámbito una actividad económica sana y generadora de oportunidades para toda la población, especialmente, para la juventud. Al mismo tiempo, nuestras aplicaciones de banca digital facilitan el acceso de nuestros clientes y socios independientemente de dónde se encuentren y del tipo de dispositivo a través del que accedan.

Mapa de los municipios en riesgo de desaparición



**Las personas y empresas que decidan mantenerse o trasladarse al ámbito rural contarán con el apoyo decidido de nuestro Grupo Cooperativo Cajamar**



Desde nuestros orígenes siempre hemos creído que debemos plantearnos cada día de trabajo como si fuera el primero, con una actitud de sencillez y humildad, teniendo presente que los éxitos pasados no garantizan los del futuro. Esa visión prevalece hoy en nuestra cultura organizacional y se refleja en la actitud con la que afrontamos día a día nuestra actividad.

En Cajamar  
cada día estamos empezando...



Herederos de una tradición centenaria



que mira al futuro



Un modelo de banca cooperativa para el siglo XXI